

APELDOORN
Hôtel „Zeelandia”

RESTAURANT

BONDS-HOTEL A. N. W. B.
CLUB-HOTEL N. A. C.

DORPSTRAAT C C 355

TELEPHOON INTERC. 208

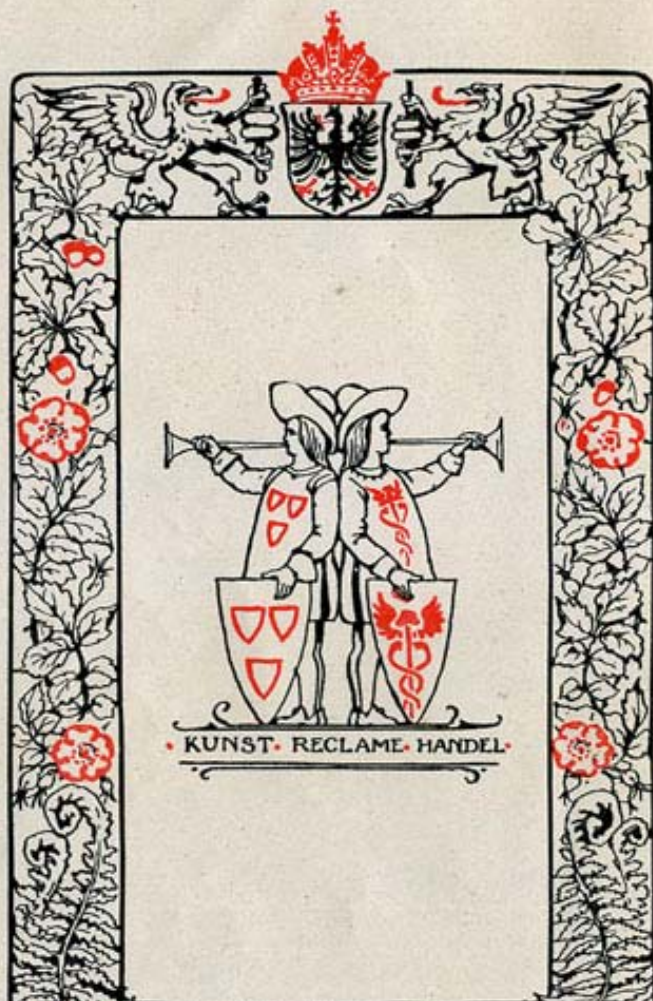
4 MINUTEN VANAF HET STATION


J. W. GORTER

Apeldoorn en Omgeving



UITGAVE VAN R. BORST & CO
DEVENTER
4^{DE} DRUK




 • KUNST • RECLAME • HANDEL •

DIT BOEK IS GEZET, GEDRUKT
 EN VERSIERD OP DE
DRUKKERIJ „DE IJSEL”
 TE DEVENTER IN DE LINDENSTRAAT 5




**APELDOORN
 EN OMGEVING**

VIERDE DRUK

MET 2 KAARTJES VAN HET
 KONINKLIJK PARK EN
 7 WANDELKAARTJES

R. BORST & C^o DEVENTER



O! Pronkjuweel der Gelderlande(n)!
O! Plekje, heerlijk en gezond,
Ontwoekerd ééns aan heidegrond,
En thans één groote lustwarande
Vol dennenschaduw, zonneblond.

Groot dorp met iets als stadsmanieren,
Klein stadje met een dorpsgelaat,
Dat altijd lief en vriend'lijk staat;
Waarop natuur, bij 't hoogtijd vieren,
Gehéél haar bruidskorf vallen laat.

Van *al uw* schoon een Gids te maken,
Verrukkelijke taak, zoo waar,
Maar óók een taak zoo schoon als zwaar —
Men zou er zelf verdwaald in raken —
— Volharding won. — Het werk is klaar.

En vraagt ge, lezer, in vertrouwen,
Zal 'k „Apeldoorn” *nu* zien, is 't waar?
Dàn heeft „de Gids” het antwoord klaar:
— „Al wat hier schoons is, zult g' aan-
[schouwen;
Ik zal U leiden. Volg mij maar.”

L. C. STEENHUIZEN.



INLEIDING

ZOMER is het! — De winter met zijn korte, sombere dagen, zijn lange avonden en nachten, behoort weer tot het verleden. Het voorjaar met zijn stormen en regenbuien, zijn natte, koude dagen is voorbij. Het vriendelijke zonnetje giet zijn gouden stralen over het aardrijk uit en mensch en dier schijnen te wedijveren, om toch van dit schoone jaargetijde te genieten, zooveel maar eenigszins mogelijk is.

Reikhalzend wordt door oud en jong uitgezien naar eenige dagen van uitspanning, dagen, waarin men zijn werkkring ontvlucht, ten einde in andere omgeving, in andere luchtstreek, bij andere menschen, nieuwe krachten te verzamelen voor den arbeid, die wederom wacht bij de thuiskomst.

De verschillende spoorwegmaatschappijen doen het hare (denk slechts aan de zoogenaamde pleziertreinen) om ieder, ook den minder met aardsche goederen beedeelde, de gelegenheid te geven van het frissche, vrije buitenleven, al is het dan ook maar voor een enkelen dag, te genieten. De meer gefortuneerde meent in het

buitenland bevrediging te moeten zoeken, doch het grootste deel der Nederlanders vindt gelukkig in ons dierbaar vaderland plekjes te over, waar volop genoten kan worden van de heerlijke natuur. En wie denkt nu onwillekeurig niet aan het schoone Apeldoorn,



Vijver Oranjepark

het centrum van de Veluwe, met zijn talrijke wandelwegen, zijn uitgestrekte bosschen.

Apeldoorn, voor eenige tientallen van jaren slechts een dorpje, mag thans den naam van dorp met recht dragen. Bedraagt de bevolking van 't eigenlijke Apeldoorn, zonder de omliggende dorpen als Beekbergen, Loenen, enz. mede te rekenen, ongeveer 24500 zielen, met deze stijgt het bevolkingscijfer tot bijna 36000. Menige stad telt minder inwoners, terwijl ook op ander gebied vele plaatsen door Apeldoorn worden

overtroffen. Door verschillende spoorweglijnen staat Apeldoorn in verbinding met het Noorden en Zuiden, het Oosten en Westen van ons land. De noodige stoombooten en schepen brengen uit alle deelen van Nederland hunne ladingen herwaarts. Door zijn ligging is Apeldoorn ook uit geneeskundig oogpunt belangrijk.

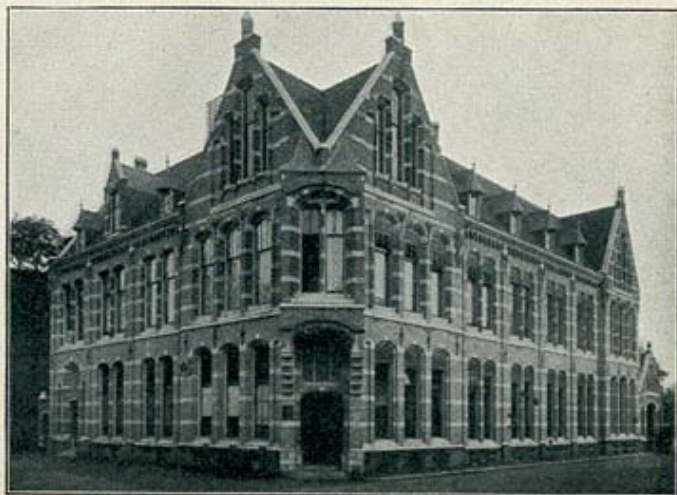


Oranjelaan, hoek Vijverlaan

In het Noorden en Westen omringd door een rij van heuvels, begroeid met hoog opgaand geboomte, ligt het beschut voor den zoozeer gevreesden, en voor menigeen gevaarlijken Noordenwind. Misschien denkt deze of gene lezer of lezeres, dat schrijver dezer regelen uit liefde tot zijn woonplaats, blind is voor het schoone en aangename in andere streken van ons land. Geenszins. De vele vreemdelingen, die Apeldoorn eenige dagen met een bezoek vereeren en daardoor in de gelegenheid zijn, kennis te maken met ons dorp, kunnen niet anders

dan met lof gewagen van wat hier hun oog heeft aanschouwd.

Daarom, wie gedurende den zomer, hetzij alleen of in gezelschap van anderen, huisgenooten of vrienden, voor een of meer dagen, ja zelfs voor eenige maanden, in de



Postkantoor.

gelegenheid is, zich te onttrekken aan zijn dagelijksche besommeringen, hij geve op de vraag: *waarheen?* tot antwoord: *naar Apeldoorn!* om daar te genieten van de heerlijke, vrije natuur.

Een wandelaar kan aan de hand van onze wandelkaarten heerlijke tochten maken; wie minder goed ter been is, laat zich rijden, terwijl de goed onderhouden grint- en straatwegen den wielrijder uitnoodigen de omstreken per fiets te bezoeken.

Men vergelijkte ook vooral onze *grote* Wandelkaart, die in elken boekhandel is te bekomen.



HET zij mij vergund U tot gids te mogen dienen op eene wandeling door de voornaamste straten en lanen in Apeldoorn, om daarna een bezoek te brengen aan de bosschen er omheen.

Beginnen we dan onzen tocht bij het ruime station van de H. S. M. De stationschef met zijn drie biesjes op de mouw en daarbij een talrijk personeel, bewijzen U terstond, dat hier heel wat omgaat. We verlaten het perron en zijn in Apeldoorn. Menig stedeling, gewoon aan rechte straten, hooge huizen, voelt zich hier direct al buiten. Rechts van ons het vriendelijke Sophiapark met Sophialaan. Iets meer naar links het ruime hotel „Apeldoorn” met een grooten tuin. Een groot aantal koetsiers wedijveren om u over te halen van hunne rijtuigen gebruik te maken. Ook kunnen we de tram nemen, naar de Loolaan voor *f* 0.07⁵, naar 't Loo voor *f* 0.12⁵. (Bij wat langer verblijf neme men een couponboekje voor 20 ritten à *f* 1.—, dus 5 cent per rit per sectie.) Wij volgen evenwel te voet de tramlijn en bevinden ons weldra, den hoek omslaande, aan het begin van de Dorpstraat, waar het vriendelijke hotel Vaessen verrees. Vlak voor U ziet ge de Kalverstraat; in de laatste huizen daarvan zijn gevestigd de beroemde ateliers voor Batikken (Directrice Mevrouw A. WEGERIFF—GRAVESTEIN.)

In de Dorpstraat terugkomende, trekken de talrijke winkels de aandacht. Verschillende zijstraten passeerende, staan we weldra voor de Katholieke kerk. Zooals deze kerk zich aan uw oog vertoont, is 't nog slechts het $\frac{1}{3}$ gedeelte van het geheel. Gedachtig aan het woord, dat wie een toren wil bouwen, eerst de kosten moet

berekenen, heeft ook het R. K. Kerkbestuur besloten langzaam dit schoone gebouw te voltooien. Het kleine kerkje van vroeger jaren moest daarom plaats maken voor een grootere ruimte, n.l. die, welke gij thans voor u ziet. Nadat dit gedeelte eenige jaren had dienst gedaan en de fondsen het toelieten, besloot men in 1901 over te gaan tot het bouwen van een nieuw gedeelte, hetwelk we het hoofdeinde van het Kruis kunnen noemen, terwijl voorts



Station.

de ruimte aan de Dorpstraat vóór de kerk mettertijd zal worden ingenomen door een sierlijken toren. Ook werd in 1904 de R. K. school naast de kerk vergroot, zoodat de braakliggende hoek Dorpstraat—Molenstraat verdween.

Voortwandelande verzoek ik u even in 't bijzonder te willen letten op hetgeen zich recht voor uw blik vertoont. Door het frissche groen van nog jonge kastanjeboomen, afgewisseld door een enkelen bruinen beuk, ontwaart ge dat deel van de Dorpstraat, hetwelk we zouden noemen „het hart” van Apeldoorn. Met welgevallen rust het oog op de verschillend gebouwde huizen, hier en daar een torentje, totdat men verder ziende den toren ontwaart van de Hervormde kerk. Het groote bord, links van den weg aan een telefoonpaal bevestigd, wijst u naar het Badhuis, een inrichting,

waar men voor weinig geld zich heerlijk kan verfrisschen, terwijl rechts, hoek Kanaalstraat, de „Nieuwe Apeldoornsche Courant” haar bureau vestigde. We staan nu voor een beekje, de Griff. De verschillende papierfabrieken en wasserijen, welke we vinden in 't Westen van Apeldoorn, op de „Eendracht”, danken voor een aanzienlijk deel haar welvaart aan dit oogenschijnlijk nietig water, dat uitmondt in het kanaal.



Stationsstraat.

De Kustersbrug overgaande, links de Brinklaan (waaraan de nieuwe Gereformeerde kerk zal verrijzen), die leidt naar de Eendracht, rechts de Beekstraat, waarin o.a. het gebouw van het Leger des Heils, passeerende, zijn we nu gekomen aan dat deel, hetwelk we noemden „het hart” van Apeldoorn. We komen hier voorbij tal van winkels, die aan vreemdeling en inwoner aanbieden tegen ongelooflijk concurrerende prijzen, al wat noodig is. En dat de verschillende artikelen van goede kwaliteit zijn, bewijst wel het groot aantal wapens van H. M. de Koningin en H. M. de Koningin-Moeder, die ge voor de gevels ziet prijken. Vele winkeliers genieten de eer hunne artikelen te mogen leveren aan „het Paleis”. Toch kunnen deze groote winkels met hunne smaakvolle étalages u niet doen vergeten, dat ge in een dorp

zijt; want op onderscheidene plaatsen wordt de rij winkelhuizen afgebroken door schoone villa's en boomgroepen, die in eene stad spoedig zouden zijn verdwenen; hoewel de aaneengebouwde huizenreeks toch elk jaar grooter wordt.

Links van ons bevindt zich de Mariastraat en we zijn nu genaderd tot het Marktplein. Op den achtergrond zien we het in 1898 ver-



Dorpstraat.

nieuwde en vergrootte Gemeentehuis, dat in vluggen, modernen trant is gebouwd en ook inwendig zeer bezienswaard is. Vooral de Raadszaal is een bezoek overwaard.

In de vestibule wordt onze aandacht getrokken door een witmarmere gedenksteen met het volgende opschrift:

„Hier ligt begraven het lijk van Jan Hendrik van Kinsbergen, in leven Luitenant-Admiraal der Vereenigde Nederlanden, lid der Ridderschap en van de edelen in de Staten van Gelderland;

Grootkruis van de Koninklijke Orde van St. George en grootkruis van onderscheidene Ridderorden in Europa.

Geb. te Doesburg — gestorven te Apeldoorn den 22 Mei 1819. Hij heeft geleefd 84 jaren en 22 dagen.

In de Nieuwe Kerk te Amsterdam is een gedenkteeke ter zijner eere opgericht.

Uit de Hervormde Kerk overgebracht in 1854.”

Het Marktplein over, het Gemeentehuis langs loopende, bevinden we ons thans op het Nieuwe Marktplein met zijn overdekte ruime



Gemeentehuis.

boter- en vischmarkt. Nog kort geleden was men genoodzaakt dit plein te vergrooten, daar de ruimte in de laatste jaren op Marktdag (Maandag) te onvoldoende bleek. Nog heeft de Gemeente het overige stuk weiland aangekocht, om dit bij het marktplein te kunnen aantrekken, daar een toename der marktdrukke elk jaar is te constateeren. Van de verschillende dorpen in den omtrek stroomden de menschen toe, om dan hier te koopen en te verkoopen. De hoeveelheid eieren, die hier b.v. wordt aangevoerd, is zóó enorm, dat blijkens enkele aardrijkskundige leesboeken, de gemeente Apeldoorn zich verheugen mag in de grootste eiermarkt van geheel Nederland. De ouderwetsche kleederdracht van het Kootwijksche of Uddelsche vrouwtje steekt aardig af tegen het heldere katoentje

van menige dienstbode of het moderne costuum van verschillende dames, die ge hier dooreen ziet krioelen. — Doch laten we de Dorpstraat weder opzoeken en verder wandelen.

Wie niet geheel ongevoelig is voor architectuur, heeft voorzeker al menig winkelhuis bewonderd, doch zal nu beslist even zijn aandacht schenken aan het pas opgerichte winkelhuis van den heer V. D. MEIJ, op den hoek van het Marktplein. Toch is de Dorpstraat niet de eenige winkelstraat. Ook in de zijstraten verrijzen telkens en telkens nieuwe magazijnen. Wij noemen slechts de Korenstraat, die zich links van ons bevindt, met haar talrijke winkels, o.a. het bekende magazijn van piano's en orgels van de Firma ANDR. L. KROM. Ook vindt men hier het Christ. Geheel-Onthouderslogement. — Wie deze straat voorheen kende en haar nu beschouwt en betreedt, ook het verlengde, de Asseltsche straat, die pas van een modderigen grintweg in een nette straat werd herschapen, komt tot de overtuiging, dat goede straten en wegen noodzakelijk zijn voor de opkomst van een plaats, ja van een straat zelve. Rechts de Deventer weg — waar we een kijkje kunnen nemen in de Kunstzaal van den heer J. BERENDS VAN LOENEN en verder het pas vernieuwde, in modernen stijl opgetrokken Postkantoor rechts kunnen bezoeken — zetten we onzen tocht, de tramlijn volgende, voort. De verschillende bouwondernemers schijnen zorg te willen dragen, dat de schoonheid van Apeldoorn's omgeving niet wordt verkleind door onooglijke huisjes. Alles getuigt hier van ondernemingsgeest, van leven en beweging. De hooge telefoonpaal met zijn talrijke draden, de drukte op sommige tijden van den dag, ze roepen u op dit Quatre-Bras het woelige stadsleven voor den geest. Doch we gaan verder, schenken even onze aandacht aan „Het Witte Huis" van den heer G. C. P. BENNINK en verder aan het nieuwe blok op den hoek van de Paschlaan met den grootsch opgezette winkel van de GEBR. NOTEBOOM en bevinden ons voor 't Hotel Van der Burg.

Hierachter bevindt zich de Nieuwstraat met Apeldoorn's Schouwburg: „Park Tivoli" — en iets verder: de „Van Kinsbergen"-school of School No. 1, de vroegere woonplaats van Admiraal Van Kinsbergen, aangekocht vroeger door de Gemeente, als aandenken aan Van Kinsbergen (zie „Raadhuis"). — Onze wandeling voortzettende langs 't bureau van de oude „Apeldoornsche Courant", bemerken we weldra, dat we buiten Apeldoorn komen, d.w.z. in dat gedeelte, waarin we inplaats van winkels, smaakvol aangelegde tuinen aantreffen. Een kleine omweg, hetzij door de Paul Krugerstraat of

iets verder langs de Luthersche kerk, brengt ons in 't Oranjepark. In 't midden een vijver, daarnaast de Muziektent en verder naar achteren de steenen bank — als een herinnering aan wijlen den heer H. C. VAN DER HOUWEN VAN OORDT, die het Park in 1874 liet aanleggen en daarna de gemeente aanbood, — de talrijke bloemen, alles noodigt u uit even te rusten in deze schoone omgeving.



Paschlaan.

Door 't geboomte zien we den toren van de Herv. kerk en nu maar weer dien kant uit. Weldra bereiken we nu de Loolaan, die ons in \pm 15 minuten naar 't Loo zal voeren, dat met Apeldoorn één geheel vormt. We kunnen hier 2 zijwegen inslaan. Rechts gaan we door den Parkweg naar de Mr. v. Rhemenslaan, die langs het Oranjepark loopt; links bij den stalhouder BOS, voert de Sprengenweg naar den Badhuisweg en verder langs de beek naar de z.g.n. „Badhuissprengen".

't Zou een belediging zijn voor de bewoners van 't Loo, wanneer we hen beschouwden als bijwoners. Neen, Apeldoorn en 't Loo zijn één. Let nu s.v.p. eens op dat geboomte. Wat de Middachter allée in 't groot is, ziet ge hier op kleine schaal. Deze laan, door zes rijen boomen gevormd, is in elk jaargetijde

de geliefkoosde promenadeplaats voor hen, die geen groote tochten kunnen ondernemen. We passeeren nu rechts het wachthuisje van de tram, waar het eerste traject ophoudt; en links het pasgebouwde politiewachthuisje, met de oude gemeentelijke begraafplaats er achter. Weldra staan we nu tegenover den Soerenschen weg vóór het groote kerkgebouw van de Nederduitsche Hervormde Gemeente.



Marialaan.

Tengevolge van een brand, waarbij de oude kerk verwoest werd, verrees dit nieuwe gebouw in 't jaar 1892. Wie niet tegen een weinig klimmen opziet, vervoege zich even bij den koster om toegang te krijgen tot den toren, ten einde van den bovensten trans een kijkje te nemen over Apeldoorn en omgeving. Zoo iets zal waarlijk de moeite loonen. Doch ook het inwendige der kerk is een bezoek waard. Recht tegenover den preekstoel de sierlijke bank van de koninklijke familie. In de vestibule, die toegang tot deze bank geeft, eenige gedenkstenen, betrekking hebbende op het gebouw van vroeger en de tegenwoordige kerk.

Gaan we verder de Loolaan over, langs de villa „Rozenheuvel” met haar eendenvijver, dan staan we weldra voor de kerk van de Ger. Gemeente. Ook dit gebouw is waard, uit-zowel als inwendig,



Loolaan.

bekeken te worden. Let slechts op die ruitjes in het raam aan den voorkant. Duidelijk onderscheiden we de zacht in elkaar vloeiende kleuren van den regenboog.

Links van den weg zien we huize „Boschlust”, sanatorium voor



Hervormde Kerk

zenuwlijders. Hoewel we het betreuren, dat dergelijke inrichtingen noodig zijn in den tegenwoordigen tijd, zoo is dit gesticht toch een bewijs van de gunstige ligging van Apeldoorn uit een geneeskundig oogpunt, om zijn uitgestrekte, rustige bosschen.

Tal van smaakvol gebouwde villa's bieden den wandelaar voldoende afwisseling, tot we gekomen zijn aan de z.g.n. Koningsschool. Het wapen en het opschrift voor dit gebouw verklaren u voldoende den naam. Recht voor ons krijgen we nu

„de Naald” in het oog. Deze gedenknaald werd opgericht, zooals de verschillende inscripties u aanstonds doen lezen, in het jaar 1901, als een hulde van het Apeldoornsche publiek aan H. M. de Koningin bij gelegenheid van H. D. huwelijk. De medaillons



Gereformeerde Kerk.

van Z. M. Koning Willem III en H. M. Koningin Emma sieren den voorkant, terwijl een zwaar vergulde spits het geheel dekt.

Voor we onze wandeling door de Paleislaan naar 't Paleis voortzetten, wil ik u even attent maken op de verschillende „kiekjes”, waarvan men hier kan genieten. De Loolaan, met op den achtergrond de Herv. Kerk, rechts van de spoorlijn (deze lijn verbindt Apeldoorn met Hattem en Zwolle) een paar echte boschwegen, waaraan 't kinderziekenhuis „Mary”, aan de Koning Lodewijklaan.

Deze boschwegen voeren den wandelaar, klimmend en dalend, tot een hoogte van \pm 60 M. boven A.P. De straatweg, dien we kunnen beschouwen als een voortzetting van de Loolaan, leidt naar Amersfoort, vandaar de naam Amersfoortsche straatweg. Winter en zomer, lente en herfst, altijd is deze weg aantrekkelijk door zijn immer groene denneboomen. Over dezen weg hoop



School van Z. M. Koning Willem III en H. M. Koningin Emma.

ik u later te vergezellen naar Hoog-Soeren. Thans stel ik u voor even door te wandelen naar 't Paleis, om vervolgens terug te keeren langs het station het Loo, (waarin, boven, zich bevindt het Museum Felua, in de zomermaanden elken Donderdag van 2—4 kosteloos te bezichtigen), door de Waldeck-Pyrmontlaan, om op de Loolaan bij Hotel Bloemink, „De Nieuwe Kroon”, eenige oogenblikken rust te nemen.

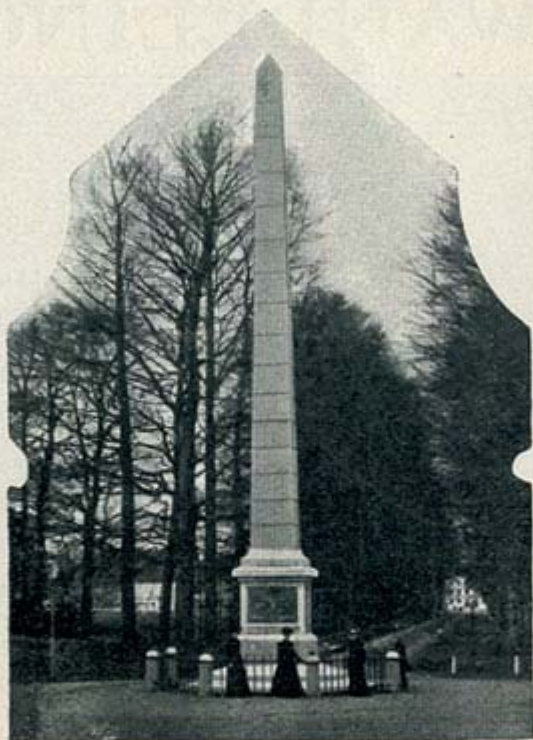
TWEEDE WANDELING



E zijn straks Apeldoorn dwars doorgegaan. We hebben onze aandacht gewijd aan de merkwaardigheden *in*, laat ons thans eens *om* Apeldoorn een wandeling doen.

Daartoe nemen we allereerst „de Naald” als punt van uitgang. Met den rug naar de Naald gekeerd, zien we recht voor ons de vroeger genoemde boschwegen. Den tweeden weg rechts van de spoorlijn, — die, pas van zandweg in grintweg veranderd, zijn ouden naam, „Jachtlaan”, heeft behouden en doorloopt tot den Soerenschen Grintweg, bij het hotel „Bellevue” — slaan we in, om na eenige minuten op een zijpad onzen tocht voort te zetten. Het bosch, waar we ons thans in bevinden, is het eigendom van wijlen den heer WILS. Tot voor weinige jaren ergerde zich de natuurbewonderende wandelaar schier ieder oogenblik aan een paal, waaraan een plankje met „Verboden Toegang”. Gelukkig heeft de heer WILS, vooral op verzoek van de Vereeniging ter Bevordering van het Vreemdelingenverkeer „Naar Apeldoorn”, voor eenige jaren deze steenen des aanstoots weggenomen, en thans aan ieder vrijheid gegeven, behoudens enkele laantjes in de nabijheid van zijn villa „Berg en Bosch”, hier te komen genieten. Door pijltjes (van elkaar of in dezelfde richting wijzend), door genoemde Vereeniging aangebracht, zijn de verboden wegen aangegeven, alsmede de richting van de vele prachtige wandelingen, die men hier door de lommerrijke

dennenbosschen kan maken. Dit in een park herschapen bosch is in alle richtingen te doorkruisen, terwijl verschillende banken op de kruispunten u tot rusten nooden. Een bepaalde wandeling hierdóór te geven is moeilijk, omdat verschillende pas aange-



Gedenknaald.

legde wegen door elkaar loopen, die u ten slotte toch alle leiden naar de aangrenzende hoofdwegen. Dat talrijke wandelaars hier, zoowel in den zomer als in den winter, gaan genieten van het heerlijke buiten-zijn, hoeft o.i. geen nader betoog. — Men zie voor deze wegen vooral onze groote Wandelkaart.

Voelt ge u sterk om meer te loopen en te klimmen, volgt mij dan door deze laan rechts, die ons brengt naar den Amersfoortschen straatweg.

Dezen weg zagen we bij de Naald aan onze rechterhand. We kozen de wandeling door het bosch, niet om de eentonigheid van den weg, of om zijn minder natuurschoon. Geenszins! Honderden wandelaars, wielrijders, rijtuigen enz. volgen dezen weg, om zoo een bezoek te brengen aan den „Put met Echo” en Hoog-Soeren. Rechts het Park van H. M. de Koningin, komen we aan den linkerkant voorbij de gebouwen van de Waterleiding. Onnoodig was het in sierlijk gebouwde watertorens het water tot ± 60 Meter op te voeren. Onder het loopen hebben we kunnen merken, dat we naar boven gingen. Klimmend en dalend zullen we een hoogte bereiken van ± 70 M. boven A.P.

Voor we onzen tocht over den straatweg voortzetten, gaan we door het witte hek aan onze rechterhand, om een bezoek te brengen aan het Fort Java.

Het hooge vlechtdraad zegt u reeds, dat ge u thans bevindt op 't jachtgebied van 't Paleis. Rechts van ons ligt de vroegere Hertenkamp (zie kaart no. 2). De naam „Hertenkamp” bestaat nog, maar de herten zijn alle losgelaten en huizen 't meest in de Soerensche bosschen. We slaan links een laantje in en bevinden ons weldra bij het „Fort”. De toegang is vrij. Geen soldaat met ernstig gezicht of geladen geweer verbiedt u verder te gaan. Dit fort, een hoogte, omringd door diepe, doch gelukkig droge grachten, werd gegraven op last van Z. M. Koning Willem III, speciaal om aan de bewoners van de heidevelden in de nabijheid van het Loo, in den winter, wanneer de arbeid schaarsch was, werk te verschaffen. (1852—1856.)

Thans is het een geliefkoosde verblijfplaats van Apeldoorn's jeugd en het zou me verwonderen, waarde lezer of lezeres, indien ge bij het aanschouwen van het origineel niet de begeerte bij u voeldet opkomen, dezen of genen van het gezelschap eens even een duwtje te geven of zelf den tocht door 't mulle zand naar beneden te maken. De dennenbosschen, waarin we ons hier bevinden, zijn overschoon, terwijl de vele wandelpaden, die er in zijn aangelegd, mede oorzaak zijn, dat men hier nooit alleen wandelt. Ook hier geven pijltjes de richting der verschillende wandelingen aan, terwijl enkele banken tot rusten nooden.

We zetten onzen tocht voort en bereiken nu weldra een grintweg, de Koningslaan, die helaas voor eenige jaren als publieke wandelweg verboden werd. Rechts gaande, zouden we bij het Paleis uitkomen, doch het groote hek bij de woning van den Opperboschwachter verbiedt ons 't verder gaan. Ons doel is ook

thans niet dezen weg te bewandelen, alleen wenschen we even van het schoone vergezicht te genieten. Op het kruispunt kunnen we klimmende den straatweg bereiken tegenover den ingang van het Waltersbergje. (\pm 56 M. boven A.P.)

We keeren echter liever langs het Fort Java op onze schreden terug, ten einde door het bovengenoemde Witte Hek weer op den straatweg te komen, om nu onzen tocht voort te zetten. 't Oude Paviljoen, met zijn ruimen tuin, zijn vriendelijke koepeltjes, noodigt ons uit een oogenblikje rust te nemen.

De weg begint nu voor goed te klimmen. We bevinden ons op dat gedeelte, bekend bij de Apeldoornsche wielrijders als „de lange berg”. Boven op dezen berg gekomen, mogen we niet verzuimen even links de pasgebouwde „Belvédère” of „Julianatoren” te beklimmen. Waren we reeds op den langen berg geklommen tot \pm 70 M. boven A.P., in dezen toren worden we in de gelegenheid gesteld, op zeer gemakkelijke wijze nog 24 M. hooger te stijgen, teneinde een wijle te kunnen genieten van de prachtigste vergezichten. Bovendien kan een daaraan verbonden uitspanningsgelegenheid den vermoeiden wandelaar zeer welkom zijn, om even uit te rusten. Achter de Belvédère zien we midden in de dennen, \pm 200 M. westwaarts, het pasgebouwde „Nieuw Veldzicht”, een inrichting voor gevallen vrouwen en meisjes. Gaan we nu weer naar den straatweg terug, dan zien we aan onze linkerhand weldra een handwijzer, die ons den zandweg aangeeft naar het „Waltersbergje”. Dezen inslaande gaan we voorbij het Hoog Waterreservoir en beklimmen daarna het bergje. Een heerlijk panorama ontrolt zich ook hier weer voor onze oogen. In een kom vóór ons zien we Apeldoorn, waarvan we vooral goed kunnen onderscheiden de verschillende kerken, alsmede het torentje van het Gemeentehuis. Meer links ontwaren we tusschen het gebladerte de vergulde spits van „de Naald” en den Standaard van 't Paleis. Verder steken tegen den horizon af, de torens van verschillende plaatsen rondom Apeldoorn.

Wil men nu naar Apeldoorn terug, dan zal men het zandpad rechts kunnen nemen, dat naar het bosch leidt. Verschillende pijltjes wijzen verder den weg. Men slaat n.l. bij den hoofdweg tusschen de dennen spoedig links af en wandelt dan steeds door, tot men eindelijk door de Wilssche bosschen komt in het bovengenoemde „Villapark”. Recht door wandelende, zal men eindelijk uitkomen aan den Boschweg met zijn vriendelijke woningen, totdat de Loolaan u naar het dorp terugvoert. In het Bosch

afslaande, zal men altijd uitkomen op den Amersfoortschen of op den Soerenschen weg.

Willen we evenwel onzen weg vervolgen, dan spoeden we ons naar den straatweg terug en gaan met frisschen moed voorwaarts. De weg stijgt nog enkele Meters, maar 't zijn slechts zachte hellingen. Tusschen een hoogen aarden wal, begroeid met boschbessenstruiken, onder een dak van immer groene dennen, bereiken we weldra het eindpunt van de Koningslaan, bij 't zoogenaamde „Zwarte Bord”. (Dit „Zwarte Bord” bestaat echter niet meer.) Deze weg zou ons door het Fort Java terug kunnen voeren naar het Loo, indien niet voor eenige jaren helaas hier een bordje was aangebracht, dat ons den toegang tot wandelen in deze stille, lommerrijke dreven verbodt.

Ook de vorige ingang, die naar schaduwrijke beukenbosschen leidt, is thans voor wandelaars afgesloten.

We zijn nu genaderd tot een van de schoonste gedeelten van de omstreken van Apeldoorn. De denneboomen worden hier afgewisseld door statige beuken of eeuwenoude eiken. Tallooze wegen doorkruisen deze heerlijke dreven, zoodat men, aan de hand van bijgaande kaart no. 3, naar hartelust kan dolen in dezen tempel van ongekorven hout. Men moet al zeer pessimistisch gestemd zijn, indien men zich in deze omgeving niet prettig gevoelt. Frissche boschlucht doorstroomt uwe longen in deze rustige oorden, ver van 't gewoel der drukke wereld. De stille wordt enkel onderbroken door een gullen vroolijken lach, een ritselend blad, in beweging gebracht door een schichtig hert, dat hier zijn rust ziet gestoord door een mensch. Het bosch heeft heerlijke plekjes te over, waar het zachte groene mos, onder hoog opschietende varens, den vermoeiden wandelaar uitnoodigt, zich neer te vlijen, om zich over te geven aan zoete mijmeringen, om te droomen van geluk.

De weg tegenover het Zwarte Bord, voert u over het Kruisjesdal door de heerlijke Soerensche bosschen naar den Soerenschen grintweg. Wel zijn hier verleden jaar verschillende binnenwegen voor het publiek verboden, maar toch wordt nog oogluikend veel toegelaten.

Doch laten we verder gaan. De handwijzer, alsmede de wegwijzer van den A.N.W.B., geven u inlichtingen, waar ge niet weet, welken weg te kiezen. Wie er tijd toe heeft, neme voor deze streek een ganschen dag, om hier rond te dolen. We hebben dan tevens de gelegenheid even een kijkje te nemen bij den

beroemden echopot. Was het huisje, recht voor u, bij 't begin van die rechte laan, vroeger een eenvoudige uitspanning, thans is het alleen de Put, die zooveel bezoekers trekt. Laten we ook even de bosschen verlaten en het eenvoudige schuurtje binnentreden. We zijn nu, waar we wezen moeten en luisteren naar het eenvoudige verhaal, dat u door de geleidster wordt gedaan



Huis met Echopot, Amersfoortsche Straatweg.

en dat door den Put wordt herhaald. Deze Put met een diepte van 232 voet werd gegraven op last van koning Lodewijk.

Ge duizelt, als ge over den rand naar beneden kijkt, en ge ijs, als u verteld wordt, dat in dien put menschen zijn afgedaald, om losgeraakte steenen te bevestigen. Jammer dat voor eenige jaren deze zoozeer merkwaardige bezienswaardigheid des Zondags voor het publiek gesloten werd.

De grintweg, recht tegenover het huis, leidt naar Hoog-Soeren met de hotels „Eik-en-Dal” en „Oranjeoord”. Laten uwe krachten het toe, dan gaan we den straatweg verder op, om een bezoek te brengen aan het „Aardhuis”. (zie kaart no. 3). Komen we hier tegen den avond, dan kunnen we misschien genieten het even fraai als zeldzaam schouwspel van heele koppels herten,

die hier bij het Aardhuis bij het vallen van den avond hun voeder komen halen.

Nu nog verder gaande, zouden we het Uddeler meer bereiken, doch laten we dien tocht uitstellen tot morgen.

Te midden van statig geboomte vinden we hier nog het Châlet van H. M. de Koningin. Dit, in Zwitserschen trant opge-



Châlet van H. M. de Koningin.

trokken, gebouw ligt eenzaam en verlaten, doch daarom niet minder schoon. Het gebouw, dateerende van 1861, wordt vooral in den laatsten tijd meermalen door de Koninklijke Familie bezocht, zoodat het ook meer gemeubileerd is dan vroeger. De bezienswaardigheden van het Châlet worden door den concierge aan belangstellenden gaarne getoond. Vooral van het balcon geniet men een prachtig uitzicht. Bij helder weder kan men zelfs de schepen op de Zuiderzee onderscheiden.

Het Châlet aan onze rechterhand latende, zetten we onze wandeling voort, om dwars over den straatweg door de bosschen den weg te volgen, aangewezen door handwijzers, naar den Dassenberg.

Hier staan we aan den rand van de kale, naakte Veluwe, met

haar zandstuivingen. Vóór ons de onmetelijke heide. In de verte de spoorlijn van Amsterdam naar Apeldoorn, waaraan halte Asselt, in 20 minuten te bereiken. Daarachter het Kootwijksche Zand.

Na uren aaneen te hebben genoten van bosschen, biedt dit plekje een alleraangenaamste afwisseling. We moeten evenwel den Dassenberg ook vaarwel zeggen en dalen door een mullen



Dassenberg.

zandweg af naar een der bovengenoemde uitspanningen „Eik-en-Dal” of „Oranjeoord”. Het eerstgenoemde hotel, vroeger een gewone dorpsherberg met open haard en eikenhouten tapkast, is thans een aan de eischen van den tegenwoordigen tijd beantwoordend verblijf voor touristen. De eigenaar heeft gezorgd, dat de vermoeide wandelaar hier kan rusten, hetzij in den tuin of onder de ruime veranda, omdat van de krachten nog veel gevorderd wordt, voordat men weer terug is in Apeldoorn. Voor we dan ook onze wandeling vervolgen, stel ik u voor, hier op Eik-en-Dal een uurtje te poozen, om dan een bezoek te brengen aan Pomphul en vervolgens over den Soerenschen grintweg den tocht te aanvaarden naar het Dorp.

Hier op Hoog-Soeren is het heerlijk, echt buiten. Geen wonder

dan ook, dat men hier gedurende de zomermaanden dagelijks wandelaars aantreft, die hier volop kunnen genieten. We begeven ons nu eerst naar Pomphul, 5 min. van Eik-en-Dal verwijderd. (Hul = hill (Eng.) = heuvel). Een vreemde naam voorwaar, en onwillekeurig vraagt ge: „Is daar dan een pomp te zien?” Ja, belangstellende lezer of lezeres, aanstonds zult ge een pomp



Hotel Eik-en-Dal, Hoog-Soeren.

zien, zoo eenvoudig en ik zou haast zeggen zóó leelijk, dat ge overal elders zoo'n voorwerp niet waard zoudt keuren er een blik op te werpen. Maar hier in deze omgeving, in een dal tusschen bergen, begroeid met zware beuken, trotsche eiken en spichtige dennen, zoo schoon, zoo overweldigend schoon, dat ge de begeerte bij u voelt opkomen van deze plaats een aandenken mee te nemen; hier denkt en gevoelt men geheel anders en elk voorwerp beschouwt men in verband met de omgeving, waarvan het een deel uitmaakt. Indien ge mij dan ook vraagt: Wat is op Hoog-Soeren het meest bekoorlijke plekje? — zonder bedenken zoude ik u antwoorden: dat is Pomphul, met zijn pomp, met zijn banken, met zijn laantjes en paadjes, in één woord Pomphul met zijn afwisselend hoog en laag.

De grintweg, dwars door deze bosschen, voert ons naar de hei.

Hôtel-Café-Restaurant „EIK-EN-DAL”

HOOG-SOEREN, bij Apeldoorn.



Gelegen te midden der Soerensche bosschen.
Mooie vergezichten van uit het hôtel over de omringende
heuvels en heidevelden.

Prachtig gezicht op de hertenweiden.

Een der hoogste punten der Veluwe, ongeveer
100 Meter boven A.P.

Dejeuner en Diner ten allen tijde verkrijgbaar.

Voor partijen vooruitbestelling gewenscht.

Frissche logeerkamers met balkon, met prachtig
uitzicht op den omtrek.

Billijk tarief. — Vraag prospectus. — Rijtuig verkrijgbaar.

Aanbevelend,

R. K. DE ROOS, Eigenaar.



Pomphal Hoog-Soeren.

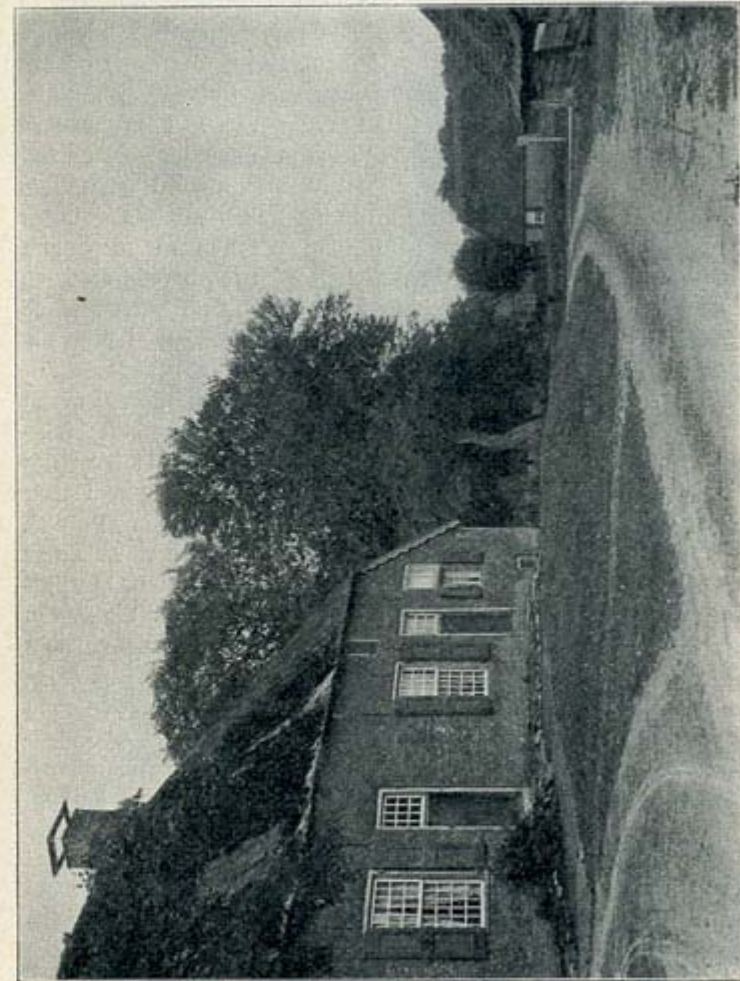
Ik kan me voorstellen, dat ge hier langer wenscht te toeven, ge wilt ook hier op 't zachte mos uitrusten, ge wenscht aan den rand der heide op deze hoogte de zon te zien ondergaan, ge begeert maar, denk aan den tijd, er wacht ons nog meer, we hebben nog eene wandeling van een klein uur voor de borst, en daarom een vaarwel aan Pomphul met een „tot weerziens”.

Den grintweg over, langs Eik-en-Dal, marcheeren we nu door



Gezicht over Hoog-Soeren.

't gehucht Hoog-Soeren. De eenvoudige boerenhuizen getuigen nu juist niet van weelde. Toch woont onder die eenvoudige daken tevredenheid. De bewoners zijn gewoon met hard werken den kost te verdienen. Het rustige, statige in de natuur alhier schijnt invloed te hebben op de bewoners. Links van den weg, omringd door geboomte, vindt ge de school met onderwijzerswoning. De weg daalt nu eerst een weinig, om zoo aanstonds weer iets te klimmen. Bij het groene hek links afslaande, zou een grintweg U voeren, langs het nieuwe hotel „Oranjeoord”, dat evenals hotel „Eik-en-Dal” volgens de nieuwste eischen is ingericht, naar den grintweg, die den Amersfoortschen straatweg



Hoog-Soeren.

met den Soerenschen grintweg verbindt en uitkomt bij de Echopot. Wij willen evenwel naar den Soerenschen grintweg terugkeeren, om onzen tocht naar Apeldoorn te vervolgen. In de bosschen, die u hier omringen, is het ook dubbel de moeite waard te dwalen. De hellende paadjes noodigen u uit den hoofdweg te verlaten. Misschien is 't u opgevallen, dat geen veelkleurige bloemen zich aan uw oog vertoonen. Neen, hier moet ge om te genieten den blik omhoog slaan naar het statige geboomte, dat zijn bladerkroon trotsch omhoog verheft. 't Is in deze bosschen, dat men in Juli en Augustus menigvuldig aantreft het vliegend hert, het grootste insect, dat in Europa wordt gevonden, en dat we in ons land, behalve in de omstreken van Wageningen en Breda, op Hoog-Soeren aantreffen. We hebben nu weldra het hoogste punt van den Soerenschen grintweg bereikt en dalen af naar Apeldoorn. Het panorama, dat zich nu op verschillende punten van den weg voor uwe blikken ontrolt, gaat alle beschrijving te boven.

Wat ge van 't Waltersbergje af hebt mogen aanschouwen, ziet ge hier op grooter schaal. Apeldoorn, met zijn torens, zijn fabriekspijpen, ligt in een dal aan het eind van dezen weg. Halverwege Apeldoorn geeft een handwijzer ons een binnenweg aan naar het dorp. Deze weg staat bekend onder den naam van „Publiek Pad” en herinnert ons nog aan den tijd, dat de heer Wils (zie pag. 23) zijn bosschen voor het publiek had gesloten. Destijds maakte dit pad eene uitzondering, vandaar de naam. Links van den weg verheft zich de villa „Berg en Bosch”. Juister naam had de eigenaar, de meer genoemde heer Wils, moeilijk voor zijne woning kunnen bedenken. Aan weerszijden van den weg zien we uitgestrekte dennenbosschen. De bosschen aan de linkerhand doorgaande, zouden we terecht komen op den Amersfoortschen straatweg (zie kaart no. 2). Aan het eind van de helling, daar, waar spoedig de bosschen plaats maken voor kleine, verspreid liggende huizen, bevindt zich aan onze rechterhand het hotel „Bellevue”, dat 's zomers, zooals te begrijpen is, een druk bezoek trekt. Willen we nu den Soerenschen weg verlaten en den weg rechts inslaan, dan zal een prachtige wandeling door laag dennengroen ons voeren naar de zoogenaamde Badhuis-Sprengen, een heerlijk rustoord met banken voor den vermoeiden wandelaar. We zullen evenwel thans liever onzen tocht voortzetten over den grintweg. Rechts van ons, voorbij den weg naar de Sprengen, zien we de nieuwe begraafplaats, die voor kort een belangrijke



Soerensche weg.

vergrooting onderging, doordat een groot gedeelte van het omliggende heideveld werd veranderd in plantsoen en als zoodanig door een hooge ijzeren omheining aan de begraafplaats werd verbonden.

De omgeving zegt u, dat ge Apeldoorn nadert. De talrijke woningen getuigen er van. Het groote gebouw, recht voor u, over den spoorweg is het Oude-Mannen- en Vrouwenhuis.



Oude-Mannen- en Vrouwenhuis.

Het zij mij vergund u van deze inrichting eenige bijzonderheden mede te deelen.

Gewoonte was het, dat de diakonie der Hed. Herv. Gemeente te Apeldoorn en het Loo, de ouden van dagen, die ondersteund moesten worden, een eenvoudig huisje ter woon gaf, of wel hen bij dezen of genen in kost deed.

De diakonie wilde wel anders, maar er waren zooveel bezwaren, dat men niet den ouden toestand durfde te veranderen. Dit duurde tot op den avond van den 9den Februari 1898, den dag, op welken de oudste predikant der gemeente, de Weleerw. Heer Ds. C. HATTINK, het feit mocht herdenken van zijn 12^{1/2}-jarige werkzaamheid in deze Gemeente.

Op dezen avond, die een eenigszins feestelijk karakter droeg, kwam o.a. ook ter sprake de verzorging van de oude lieden der Gemeente en Ds. C. HATTINK mocht het genoegen smaken, dat op zijn voorstel besloten werd: de Kerkeraad zal een Oude-Mannen- en Vrouwenhuis bouwen.

Dat de Gemeente in haar geheel met dit besluit van harte instemde, bewezen de talrijke giften, die voor dit doel inkwamen en zoo kon reeds den 16den November van het jaar 1898 de eerste steen worden gelegd door het dochttertje van Ds. HATTINK. Het werk vorderde uitstekend en reikhalzend werd uitgezien naar het oogenblik, dat men deze schoone en lang gewenschte inrichting in gebruik kon nemen. Dit had plaats op Dinsdag den 22sten Augustus van het jaar 1899.

Het huis biedt ruimte voor 60 personen. Ook is er plaats voor hen, die zelf voor een deel in hun onderhoud kunnen voorzien.

Apeldoorn is trotsch op deze inrichting en niemand zal er zich dan ook over verwonderen, dat reeds enkelen bij testamentaire beschikking bepaalden, dat een deel van hun vermogen moest worden bestemd voor het Oude-Mannen- en Vrouwenhuis. Mogen velen dit goede voorbeeld volgen en zodoende er toe bijdragen, om ouden van dagen een rustigen ouden dag te verschaffen.

Niet minder aangenaam voor het Bestuur van het Oude-Mannen- en Vrouwenhuis was het, te vernemen, dat H. M. onze Koningin zich bereid verklaarde te willen optreden als Beschermvrouw van deze inrichting.

Thans weer verder! Nog eenige oogenblikken en we hebben, na nog de oude begraafplaats gepasseerd te zijn, de Loolaan bij de Herv. Kerk weder bereikt.

Een schoon gedeelte van Apeldoorn's omgeving hebben we bezichtigd. Er wacht ons echter nog meer. Doch voor heden genoeg. Morgen nemen we kaart no. 4 ter hand en dan weer met frisschen moed een nieuwen tocht begonnen.

DERDE WANDELING

D

E Naald weer als punt van uitgang nemende, stappen we den Amersfoortschen straatweg op, om regelrecht door te gaan tot het Zwarte Bord. We slaan nu den weg rechts, bij den handwijzer „Spaansche Kappen” in, ten einde in deze bosschen eens te genieten. Ook hier vertoont de natuur zich in haar volle pracht en schoonheid. De statige beuken, de zacht-groene varens, het veerkrachtige mos of wel het kreupelhout, alles bekoort ons en we weten niet welk plekje het heerlijkst zal zijn, om eens rustig in half zittende, half liggende houding te genieten, volop te genieten van het heerlijk buiten-zijn. Verstandig is het, hier een langen tijd, liefst een ganschen dag zoek te brengen, om dan tegen het vallen van den avond dwars door het bosch den grintweg weer op te zoeken, ten einde, rechts afslaande, door Wiesel den terugtocht te aanvaarden. Een soortgelijk panorama als op den Soerenschen grintweg vertoont zich hier aan uw oog, doch in het dal vóór u ontwaart ge niet het dorp Apeldoorn, dat is meer Zuidelijk gelegen. De torenspits links is die van het dorp Vaassen, dat men door een pas aangelegden weg even voor het groene hek over de uitgestrekte ontgonnen heidevelden met echte heuvelpanorama's kan bereiken. (Zie Groote Wandelkaart). Iets verder dan den toren van Vaassen ziet ge dien van Epe en bij helder weder kan men duidelijk het Kamp van Oldebroek waarnemen. De torenspitsen aan den horizon zijn die van Duistervoorde en Deventer.

Tusschen het donker groen gebladert' stijgt vriendelijk de rook

uit de schouw en onwillekeurig komt u het gedichtje voor den geest van TER HAAR, dat nu leven, werkelijkheid voor u wordt. In uw gedachten ziet ge den nijveren Huibert van het veld komen, een kruiwagen, hoog beladen met takken, voortduwende of trekende, terwijl zijn Klaartje, omringd door haar talrijk kroost, hem verwelkomt.

Rechts van den weg ziet ge op eenigen afstand het Koninklijk



Station 't Loo, waarboven Museum „Felua”.

Park. Ongemerkt zijn we nu reeds genaderd tot 't Loo. Trotsche villa's verheffen zich hier niet langs den weg, eenvoudige, ruim gebouwde, liefelijke huizen herbergen de bewoners. Langs de Openbare School gaande, bereiken we weldra Hotel Keizerskroon, een geliefkoosde verblijfplaats voor logé's gedurende de zomermaanden. De tramlijn volgende, wandelen we door statige beukenlanen voort tot het Station 't Loo met het liefelijke, pas aangelegde „Julianapark” ervoor. Op een der bovenzalen van 't station vindt men het museum Felua, waar verschillende merkwaardigheden, betrekking hebbende op de Veluwe, te zien zijn.

Dit museum is kosteloos te bezichtigen, gedurende de maanden Juni tot en met September, elken Donderdagmiddag van 2—4 uur.

We gaan voorbij het station rechts over den spoorweg door de Waldeck-Pyrmontlaan en komen bij de Naald. In plaats van door de Waldeck-Pyrmontlaan, hadden we onze wandeling ook kunnen voortzetten recht over den Looschen weg, om dan tegenover de brievenbus links af te slaan, den „Langeweg” op. Deze weg voert ons in een boog naar een ander gedeelte van Apeldoorn, n.l. naar de verschillende villa-parken. We bereiken, steeds

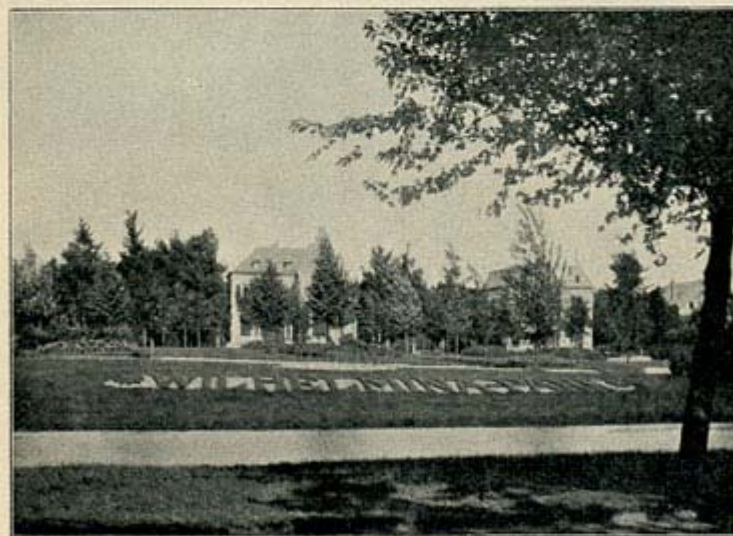


Nieuwe Vijver.

recht door loopende, spoedig het pas aangelegde Prins-Hendrik-Park. Het woeste donkere „Marialust” van vroeger werd veranderd in een lieflijk park, dat door zijn veelvuldige banken vermoeide wandelaars gelegenheid geeft een wijle te verpoezen en te genieten van de heerlijke zonnige natuur. Wanneer men de houten brug passeert, dat ons over den idyllischen vijver voert, zal men onwillekeurig even blijven staan, om het oog te laten weiden over de vriendelijke uitgestrektheid, zoo vol opgewekt, jong leven en bekoorlijke afwisseling. Aan een gunstige beschikking van Mevrouw de Douairière VAN HAERSMA DE WIT, welke de gronden en bosschen rondom dat Buiten, ook de zogenaamde Donkere Laan, aan de Gemeente op zeer milde voorwaarden heeft ten geschenke gegeven, onder de verplichting dat



Wilhelminapark.



Wilhelminapark met Vijver.

van die omstreken een prachtig park zal gemaakt worden, is het te danken, dat Apeldoorn dit schoone park rijker is geworden.

Wandelen we verder, dan zullen we spoedig voor ons zien liggen achter een grooten vijver de villa „Huize Marialust”. Wie niet houdt van het eenzame, het rustige, maar gaarne van tijd tot tijd menschen om zich ziet, moet juist naar Marialust of naar het iets dichter bij Apeldoorn gelegen Wilhelminapark. De talrijke,



Regentesselaan.

smaakvol gebouwde villa's doen u hier het bosch als zoodanig vergeten. Het zijn alweer de bloemen, de verschillende heesters, de Wilhelmina-linde, de vijvers, die dubbel uwe aandacht waard zijn. Ook zijn hier in den laatsten tijd op het vroegere feestterrein eenige villa's verrezen.

Onze wandeling voortzettende over een van de talrijke kronkelende grintwegen, bereiken we weldra het Oranjepark. De Regentesselaan, die vóór eenige jaren werd veranderd in een goeden straatweg, begrenst dit schoone Park. Waar ge ook staat, overal biedt het Oranjepark, met zijn muziektent, zijn vijver, een schoon gezicht. Geen wonder dan ook, dat men op bijna elken tijd van den dag hier wandelaars aantreft. Daarbij komt, dat

verschillende publieke gebouwen, zooals de Sociëteit, de kerk van den Protestanten-Bond, de Doopsgezinde Gemeente, de Loge, het Hotel Oranjepark, de in 1877 opgerichte Koninklijke Hoogere Burgerschool „Prins Hendrik der Nederlanden”, het Herstellingsoord voor Volwassenen enz., hier gelegen zijn, waardoor degenen, die deze gebouwen willen bezoeken, dikwijls hun weg kiezen door het Oranjepark. Hetzij we door de Regentesselaan langs



Wilhelminapark met kruiswegen.

het gebouw van den Protestanten-Bond of door de Van der Houwen van Oordt-laan (aldus genoemd naar den milden gever van dit schoone gedeelte van Apeldoorn) en Kerklaan voortwandelen, weldra bevinden we ons op den Deventer straatweg en in de onmiddellijke nabijheid van de kom van het Dorp.

We gaan thans niet naar de Dorpstraat, maar zetten liever onzen tocht voort, over de Stationsstraat langs het nieuwe Marktpllein en het Kantongerecht. Links van dezen weg passeeren we de nieuwe Gasfabriek met Administratie-Gebouw en de Inktfabriek van de firma NEELMEIJER & CO. Wie kent Neelmeijer's inkten niet? Duizenden fleschjes worden hier jaarlijks gevuld en geven aan vele handen werk. Na eenige minuten hebben we nu het Station bereikt.

Wie bovengenoemde wandelingen gemaakt heeft, kan zich een vrij goede voorstelling vormen van de omgeving van Apeldoorn. Ontegenzeggelijk zijn dit de meest bezochte punten. Natuurlijk heb ik niet anders dan in vogelvlucht een en ander kunnen beschrijven.



Gebouw der Loge.

Wie aan de hand van de verschillende wandelkaarten eens alle wegen bewandelt, die van en naar Oranjepark, Wilhelminapark en Marialust leiden, waarbij we vooral nog willen noemen de Mr. van Hasseltlaan, zal onwillekeurig uitroepen: de helft was mij van het schoone in Apeldoorn niet aangezegd. Voor we van dit gedeelte scheiden, zij het mij nog vergund om over den Deventerweg, door de Vijverlaan u even te mogen geleiden naar de Rijks-Kweekschool voor Onderwijzeressen met

daaraan verbonden Leerschool. 't Zal u na al het voorgaande niet meer verwonderen, dat op Apeldoorn de keuze viel, toen men een plaats moest zoeken voor deze Kweekschool. Hebben de leerlingen haar dagelijksche studie volbracht, dan geeft de



Kweekschool voor Onderwijzeressen met Leerschool.

heerlijke frissche omgeving weer nieuwe kracht aan het lichaam. Een ferme wandeling maakt de jonge dames geschikt om nieuwe kennis en wetenschap te verzamelen.

VIERDE WANDELING

W

ANNEER we de Dorpstraat als middellijn beschouwen, dan zal het u zijn opgevallen, dat we tot heden, met uitzondering van de Soerensche en Wiesselsche bosschen, niet anders dan het Westelijk deel van Apeldoorn hebben beschouwd met zijn parken. Zou het Oostelijk ge-

deelte dan de moeite niet waard zijn om te bezichtigen?

Wel zeker is het dat, er wachten ons daar nog verrukkelijke plekjes, al is het op minder grootsche schaal.

We nemen wandelkaart no. 1 ter hand en zoeken de Brinklaan op. De entree van deze waarlijk schoone laan wekt nog groote teleurstelling, ofschoon in den laatsten tijd eenige verbetering is gekomen. Dit stukje straat evenwel is m.i. juist oorzaak, dat de eigenlijke breedte, ruime laan die echter ook reeds „straatweg” is geworden, zoo aanstonds een zooveel aangener indruk zal maken. Rechts van deze laan tusschen Nieuwstraat en Rustenburgstraat, verrijst de nieuwe Protestantsche Kerk.

We bevinden ons hier in een druk gedeelte van Apeldoorn. De straten en wegen links en rechts, de grootere en kleinere huizen, alles getuigt hier van de talrijke bevolking, die juist in deze streek dicht bij de fabrieken moest wonen. Men zou in de verleiding komen Apeldoorn eene fabrieksplaats te noemen. Zagen we vroeger op verschillende punten o.a. de Nettenfabriek, de fabriek van TALENS & ZN. in fijne verfwaren enz., de nog jonge Zuivelfabriek, de Koperpletterij, verschillende sigaren-

fabrieken enz., hier op de Brinklaan treffen we er meer aan. En dan noem ik in de eerste plaats de inkt- en lakfabriek van de firma VAN BLOMMENSTEIJN POWALKY, die zich aan onze rechterhand bevindt. Eveneens rechts van de Brinklaan, een weinig het veld in, zien we een fabriek, die u Hengelo of Enschede voor den geest roept. 't Is n.l. de tricot-fabriek. Het kolossale hoofdgebouw, de bijgebouwen zeggen u, dat ook daar honderden personen



Daendelsweg.

den kost verdienen. Voor eenige jaren werd een gedeelte van deze fabriek verplaatst naar Hattem, zoodat daardoor een groote vermindering in drukte te constateeren viel. Toch wordt nog door velen van deze inrichting geprofiteerd. 's Morgens brengt een extratrein de noodige werkkrachten van de verschillende dorpen ten Noorden van Apeldoorn, om dezen 's avonds weer naar de plaats hunner inwoning terug te voeren.

We zetten onzen tocht voort, om weldra in de verte eenige hooge schoorsteenen te ontwaren. Het gedeelte, dat we bereiken zullen, zoodra we de spoorlijn zijn overgegaan, heet „de Eendracht” en vormt, om zoo te zeggen, een dorp op zich zelf.

Daar wandelen we heen. Hier is het de plaats, waar eene industrie bloeit, ontstaan tengevolge van de gesteldheid van den bodem. De verschillende heuvelen zenden n.l. hun water in snelvlietend beken hierheen en de bewoners zagen hierin een zeer goedkoope drijfkracht. Vandaar, dat in vroegeren tijd hier

tal van papierfabrieken ontstonden. Tengevolge van de concurrentie en van de uitvinding en toepassing van stoommachines, gasmotoren enz., zijn er thans niet zooveel papiermolens meer, doch daartegenover staat, dat de nog bestaande met zooveel meer kuipen en personeel werken, dat voor de bewoners de toestand niet slechter werd. Zeer bezienswaardig is vooral het vervaardigen van het zoogenaamde oud-Hollandsch papier. De



Oranjepark.

achteloos weggeworpen, en schijnbaar weinig waarde hebbende, lompen ondergaan hier verschillende bewerkingen en worden u weldra getoond als papier. Naast het handwerk of zoogenaamd geschept papier wordt thans op de Eendracht in de papierfabriek van de firma VAN GELDER ZONEN ook het papier machinaal bereid. Van de jongens, die zoo juist de schoolbanken hebben verlaten, tot grijsaards toe, vinden hier werk en ruime verdienste. Naast de papierfabrieken moeten genoemd worden de verschillende wasscherijen met daaraan verbonden strijkerijen. 't Zijn de verschillende beekjes alweer, die door haar altijd stroomend water hier deze bedrijven in 't leven riepen. — Ook vermelden

we nog de aan den grintweg gelegen Apeldoornsche Machinefabriek en Metaalgieterij voorheen LOOG LANDAAL.

Zetten we onzen tocht nu voort, dan kunnen we over den straatweg links den Arnheimschen straatweg bereiken, om zoo terug te keeren naar Apeldoorn, — of langs de papierfabriek „de Eendracht” en de wasscherij „de Olifant” verder gaan om nog een bezoek te brengen aan de bosschen, die zich hier voor ons uit-



Mr. van Rhemenslaan, Oranjepark.

strekken. Bizonder schoon is het bosch „de Goudvink” genaamd, met zijn heerlijke laantjes en waterpartijen. Hebben we in de Soerensche en Wiesselsche bosschen vergeefs naar beekjes gezocht, hier vinden we ze in grooten getale en wat de aantrekkelijkheid er voorzeker van verhoogt, is wel, dat men na betrekkelijk kleine wandelingen langs de stroompjes de verschillende oorsprongen kan ontdekken. Ge ziet het water uit den grond opborrelen. Deze oogenschijnlijk niets beduidende gootjes vereenigen zich en vormen te zamen het water, dat op de Eendracht bloei en welvaart brengt.

De Goudvink verlatende, kunnen we onze wandeling voort-

zetten langs den „Berghuizerweg”, waar we weldra komen aan eene boerenwoning, genaamd „het Berghuis”. Vroeger was hier eene uitspanning, thans niet meer. (Zie voor 't vervolg vooral onze groote Wandelkaart.)

Vanaf het Berghuis komen wij dadelijk in het „Order-Bosch”, een zeer aantrekkelijke wandelplaats, vol rustige, liefelijke plekjes en lommerrijke dennen- en beukenlanen. Recht vooruit zien we



Oranjepark met brug.

dan den zogenaamden „Topberg” (zie onze kaart), waar een rustbank ons uitnodigt te genieten van het prachtige uitzicht op Apeldoorn. Gaan we nu de heuvelrij over, dan komen wij al spoedig op een breeden, rechten weg (zie pijltjes), slaan dan links af en bevinden ons weldra in het „Willemsbosch”, een heerlijk plekje, met ruim en interessant uitzicht op het zuidelijk gelegen terrein. Voor ons in de diepte dwarrelt een rookwolkje van een locomotief omhoog; van den trein is echter niets te zien, doordat de spoorlijn diep uitgegraven is tusschen de heuvels. Aan den overkant strekt zich nog het Willemsbosch uit tot aan

den Hoog-Buurlooschen weg, om zich voort te zetten in het v. d. Hucht-Bosch, Ugchelsche Bosch, enz. Het terrein stijgt tot 50 M. boven den zeespiegel. Ook deze bosschen zijn een bezoek overwaard; voor een wandeling is de afstand echter wat te groot. We dwalen dus liever nog wat rond in het Willemsbosch en bezichtigen daar de Juliana-linde, geplaatst ter herinnering aan de geboorte van ons prinsesje; den Willems-eik, die geplant is op den 14^{den} verjaardag van den nog jongen eigenaar van het bosch; en verder de Wilhelmina-linde, de eerste in Nederland geplaatste ter herinnering aan de troonsbestijging van H. M. de Koningin. (Zie onze kaart.)

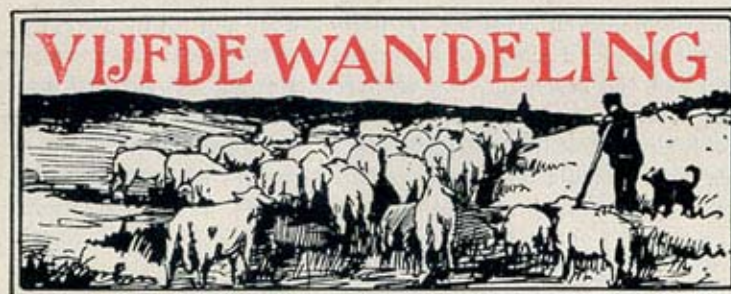
Na wat gerust te hebben gaan wij links af langs de grens van Willems- en Order-Bosch, tevens grens der Gemeenten Apeldoorn en Beekbergen (zie pijltjes kaart), en komen dan dwars over den Verbindingsweg Order-Bosch en Willemsbosch aan een heuveltje in een klein maar keurig Park, met verschillende rustbanken. Hier bevinden zich de sprengkoppen van de Ugchelsche beek. Eene wandeling door dit Park kan niet genoeg worden aanbevolen. — Van het heuveltje af kunnen we nog genieten van een heerlijk, typisch-Veluwsch panorama over het zuidelijk gelegen terrein.

Thans keeren wij terug, wandelen tot bijna het Berghuis (zie de pijltjes op de kaart), volgens langs de woning van den Boschwachter van het Order-Bosch — waarvan het roode dak van den Topberg af zichtbaar was — de laan naar den Asseltschen weg, slaan dan rechts af en komen dan spoedig langs de woning van den Boschwachter der Wilssche bosschen, links aan een driesprong, waar een handwijzer ons den weg aanwijst naar een der meest geliefkoosde plekjes van Apeldoorn's wandelend publiek, nl. „de Badhuissprengen”.

Hebben we eenmaal deze sprengen bereikt, dan bieden op de talrijke heuveltjes, begroeid met forsche dennen, vele banken een aangename rustplaats. Boven tegen eene helling gezeten, zien we in de diepte vóór ons het water opborrelen en een aanvankelijke smalle beek vormen. Was vroeger het water te bereiken, om den dorstigen wandelaar een teug helder bronwater te doen genieten, de vernielzuchtige jongens hebben het noodzakelijk gemaakt de beek door ijzerdraad af te sluiten, nadat haar wallen geëffend waren.

Het ruwe in de natuur, de grillig door elkaar gegroeide boomen, de op verschillende plaatsen afbrokkelende aarden wal, de

blootliggende wortels der boomen, alles maakt deze omgeving tot een der heerlijkste plekjes van Apeldoorn, hetwelk behalve dit natuurschoon ook nog het voordeel heeft, dat de afstand tot Apeldoorn betrekkelijk gering is. Volg slechts het hobbelige pad langs het water en vóór ge het zelf vermoedt, bereikt ge langs het Ziekenhuis weldra weer de Dorpstraat.



E hebben straks een deel van Apeldoorn leeren kennen, waar naast het aantrekkelijke natuurschoon het bedrijvige leven een voorname rol speelt.

We zouden nu nog enkele kleine tochtjes kunnen ondernemen bijv. langs het Kanaal, met de pottenbakkerij van GEBR. ANDREE rechts, over 't Loo, de papierfabriek „de Stinkmolen”, de buurtschap Zevenhuizen met haar ruime bosschen aan den „Trekweg”, die thans ook voor het publiek zijn opengesteld, Wormen met zijn pas aangelegd park en ruim sportterrein enz., (zie Wandelkaart no. 1), doch liever stel ik u voor een grooteren tocht, hetzij per rijtuig of per fiets, te ondernemen naar het Uddelermeer.

Ge herinnert u: „de Schaapherder” van OLTMANS, niet waar? Welnu, naar de plaats, waar de oude RALPH zijn schapen gehoed heeft, begeven we ons thans. Den Amersfoortschen straatweg langs, voorbij de gebouwen van de Waterleiding, het Paviljoen, bereiken we weldra den Put. We zetten nu onzen tocht voort langs den straatweg, die hier aan weerszijden wordt begrensd door dichte bosschen, tot aan den handwijzer, waar we den Amersfoortschen weg verlaten en den grintweg langs het Aardhuis vervolgen, of wel wij houden den Amersfoortschen weg tot aan het Kamp van Nieuw-Milligen. Hoe dikwijls men in deze streken ook komt, telkens geniet men weer volop van de natuur, die zich hier op grootsche wijze vertoont. Het rustige,

stille buitenleven biedt bij elk bezoek weer stof tot nieuw genot. Zacht glooiend daalt of rijst de straatweg, totdat we genaderd zijn aan een kruispunt, van waar rechts een grintweg leidt naar het Kamp van Milligen. (Remonte-Depôt.) Deze weg biedt aan beide zijden prachtige vergezichten over uitgestrekte heidevelden, die voornamelijk bij de buurtschap Meerveld door eenig bouwland worden afgebroken. Vooral gedurende de zomermaanden



Kanaal van Dieren naar Hattem.

kan in het Kamp, dat we nu achter ons hebben, heel wat beweging zijn, als een groot aantal soldaten met paarden hier verblijf houdt.

Zetten we onzen tocht voort, dan bereiken we, het dorpje Garderen links passerende, weldra rechts van den weg, waar deze zich splitst, een herberg. We zijn nu kort bij 't doel van onzen tocht, het Uddelermeer.

Achter 't huis strekt zich een groote plas uit, aan de kanten begroeid met riet en biezen. De hoogte aan de overzijde is de Hunnenschans, weinig meer dan een aarden wal, waar de heks GANITA haar verblijf hield. In uw gedachten ziet ge „PERROL met de roode hand” of wel JAN VAN SCHAFFELAAR op zijn vluggen

Moor, vergezeld van FRANK, zijn wapendrager, over de onafzienbare hei rennen. Onwillekeurig komt u het beeld voor den geest van RALPH, den ouden Schaapherder, steeds vergezeld door zijn trouwen makker Wolf. Wie zich hier bevindt en daarbij de geschiedenis uit „de Schaapherder” kent, roept zich onwillekeurig vele gedeelten daaruit voor den geest, ja voelt de begeerte bij zich opkomen, hier eens te mogen graven, ten einde onderzoekingen te doen, om.....

Stel u gerust. Beter dan wij 't zouden kunnen, zijn hier nu reeds tweemaal onder de bij uitstek deskundige leiding van den heer DR. J. H. HOLWERDA Jr. opgravingen en onderzoekingen gedaan, waarbij zelfs een deel van het Uddelermeer werd onderzocht. Waar het resultaat toen reeds niet zoo heel schitterend kon worden genoemd, is het te vermoeden, dat bij *onze* pogingen de werkelijkheid wel zeer ver beneden onze fantastische droomen zou blijven.

Laten we daarom maar liever naar de herberg gaan om buiten onder den lindeboom, eens rustig te gaan zitten keuvelen. Zijt ge een liefhebber van antieke meubelen, verzuim dan niet, even naar binnen te gaan, waar een paar ouderwetsche eikenhouten kasten, alsmede andere voorwerpen, het bezichtigen waard zijn. —

De tocht naar Apeldoorn terug is lang en daarom, al valt het scheiden van deze heerlijke plekjes ons ook moeielijk, we moeten ons gereed maken tot vertrek. We kunnen in plaats van den grintweg langs het meer en verder langs de school en het buitengoed „het Hof” (particulier eigendom van H.M. de Koningin), ook nog even verder gaan langs het Blecke meer, ten einde een bezoek te brengen aan het gehucht Uddel. Wat we zien is voor verreweg het grootste deel hei en 't verwondert u dan ook geenszins als ge zoo aanstonds een ambtgenoot van den ouden RALPH ontmoet, die langzaam, voetje voor voetje, zijn wollige kudde voor zich uitdrijft.

Weldra bereiken we het Meerveldsche bosch, thans aangekocht door H. M. de Koningin, waar de weg op meer dan één punt u verrassende vergezichten aanbiedt. Meestal dalend, slingert deze grintweg zich door de bosschen, tot we het Aardhuis bereiken en spoedig ons bevinden bij den „Put met Echo”. We kunnen nu over den straatweg naar 't dorp terugkeeren, doch aangenamer zal het zijn, den Soerenschen grintweg te kiezen, omdat het uitzicht daar niet belemmerd wordt en we geregeld voor ons zien een wonderschoon panorama van Apeldoorn.

Bij onzen tocht naar het Uddelermeer hebben we voorbij den Put den weg gevolgd, zooals die wordt aangegeven door Wandelkaart No. 5. 't Is een van de grootste tochten, die we kunnen ondernemen van Apeldoorn uit, doch voorzeker ook een van de schoonste. Ook kunnen we van het Uddelermeer den terugtocht ondernemen over Elspeet, wat werkelijk eveneens zeer mooi en afwisselend mag genoemd worden.

Een uitstapje van 't Uddelermeer naar Staverden is eveneens zeer aan te bevelen. 't Is ongeveer één uur afstands. De toch al vrij lange afstand wordt dan echter voor den wandelaar wel wat te lang.

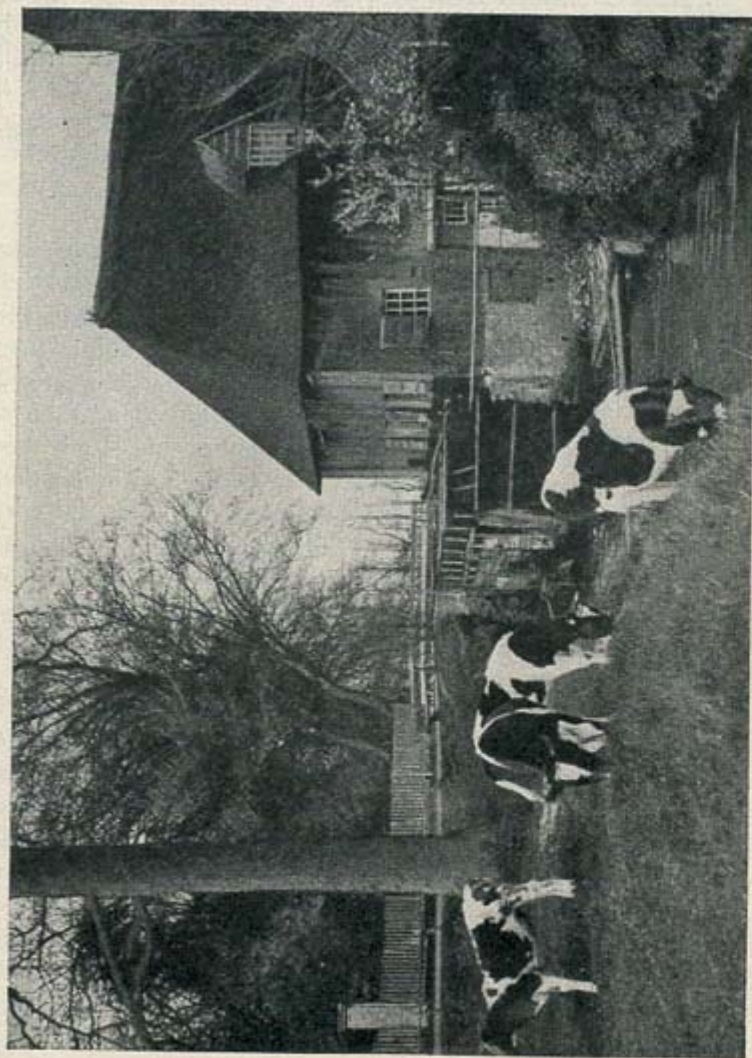
Nu blijft ons nog over een kort bezoek aan het dorpje Vaassen met zijn oud kasteel „De Cannenburgh” en de Vischkwekerijen der Nederlandsche Heidemaatschappij; hiertoe zullen wij morgen overgaan.



PER rijtuig, per fiets, per spoor of te voet begeben we ons naar het nette dorpje Vaassen. Dit dorpje behoort tot de gemeente Epe. Het wordt van Apeldoorn uit evenwel druk bezocht, omdat het slechts 1½ uur daarvan verwijderd is en omdat men er het oude kasteel „de Cannenburgh” aantreft, dat evenwel alleen te bezichtigen is, als de eigenaar buitenslands is; hetgeen gewoonlijk het geval is van September tot Mei. Toegangskarten zijn dan te verkrijgen aan het Hotel De Cannenburgh te Vaassen, à 25 cts. per persoon.

Naar men verhaalt, werd dit kasteel reeds bezocht door den in de 16^e eeuw zoo beruchten MAARTEN VAN ROSSUM. Ja zelfs, de schedel van dezen gevreesden krijgsman werd langen tijd op het kasteel bewaard. Tengevolge van het kinderloos overlijden van den vroegeren eigenaar, den Baron D'ISENDOORN à BLOYS, kwam het kasteel met uitgestrekte bezittingen aan diens talrijke erfgenamen, die in den loop der tijden een groot gedeelte er van verkochten, zoodat voor en na prachtige eiken- en beukenlanen vielen onder de slagen van de bijl des houthakkers. Toch zijn èn de omgeving èn het kasteel zelf ook thans nog een bezoek overwaard.

Zeer belangrijk is ook in deze buurt het werk van de Nederlandsche Heidemaatschappij, afd. Zoetwatervisscherij. Op eenigen afstand ten noorden van Vaassen vindt men de bekende Vischkwekerijen; „bekend”, in zooverre dat iedereen er wel eens iets



Cannenburghe Molen.

van gehoord heeft, terwijl toch maar weinigen er het rechte van weten. Wij meenen het werken van de afd. Zoetwatervisscherij belangrijk genoeg om hier een beschrijving van de inrichting op te nemen, zooals deze met de meeste welwillendheid namens de Directie te onzer beschikking werd gesteld.

De Vischkwekerijen der Nederl. Heidemaatschappij omvatten :

- a. de kweekvijvers bij Emst ter grootte van ongeveer 32 H.A.
- b. de kweekvijvers onder Wenum, gemeente Apeldoorn, ter grootte van ongeveer 20 H.A.

- c. het broedhuis en eenige vijvers op den Oosterhof bij Vaassen.
- d. een in 1910 aangekochten waterkorenmolen en daarbij behorende gebouwen en gronden ter grootte van ruim 5 H.A.

Toen de Heidemaatschappij indertijd de belangen der zoetwatervisscherij ging behartigen, en zij te dien einde een afdeling „Zoetwatervisscherij” vormde, werd al dadelijk besloten tot den aanleg eener vischkwekerij te Emst, waarmede in Maart 1899 op bescheiden schaal werd begonnen. Aanvankelijk werd n.l. 6 H.A. tot vischvijver ingericht.

Het doel, dat bij dezen aanleg voorzat, was meerderwaardige vischsoorten te kweken en deze op een bepaalden leeftijd eendeels als pootvisch voor het bevolken van vijvers enz. te verkoopen, anderdeels gratis uit te zetten in de verschillende openbare wateren, om mede op die manier de in opbrengst sterk achteruitgaande binnenvisscherij uit haar verval op te heffen.

In de volgende jaren werd, naar gelang de behoefte aan pootvisch grooter werd, de kwekerij successievelijk uitgebreid. De kweekvijvers te Emst dienen voor de teelt van edelkarper, Masurische zeelt, goudwinde, snoekbaars en dwergwel.

Verder bevinden zich er nog eenige kleine vijvers voor het kweken van zalm, beek- en regenboogforel.

Deze kwekerijterreinen te Emst, gelegen tusschen de stations Vaassen en Emst van den locaalspoorweg Apeldoorn—Zwolle, worden in het Oosten begrensd door het kanaal Hattem—Dieren en in het westen door bovengenoemden spoorweg. Voor een bezoek kan men zoowel 't station Vaassen als 't station Emst tot uitgangspunt nemen. Van het laatstgenoemd station uit volgt men de handwijzers, met het opschrift „Vischkwekerij”. De afstand van het station Emst tot de vischvijvers is slechts 1 K.M.

Het dorp Vaassen is 4 K.M. van de kwekerij verwijderd. Men volgt dan den weg naar Deventer tot even voor de Cannen-

burcher kanaalbrug, waar een handwijzer verder den weg aangeeft. Van Apeldoorn af is de afstand ongeveer 11 K.M.

Per rijtuig of per fiets is het bezoek aan de vischvijvers vooral in de zomermaanden een aardig uitstapje. Wat de Veluwe daar zoo interessant maakt, zijn de vele sprengen en beekjes, die er aangetroffen worden. Het voor de vischkwekerij benodigde water wordt dan ook aan een tweetal beekjes onttrokken, waar-



Kasteel »de Cannenburgh« te Vaassen.

van een zijn water ontvangt van een aantal sprengen, en het andere in venen en lage broekgronden ten oosten van de Veluwe hoogten ontstaat. Beide beken storten hun water in een breederen stroom, de Grift.

De kweekvijvers te Wenum liggen eveneens nabij 't kanaal Hattem—Dieren, tusschen Vaassen en Wenum op ongeveer 3 K.M. afstand van eerstgenoemde plaats. Omdat hier voorloopig alleen karpers geteeld worden, zijn deze vijvers voor een bezoek minder aan te bevelen dan de terreinen te Emst.

Het broedhuis op den Oosterhof bij Vaassen is daarentegen zeer interessant. Het is gelegen in de onmiddellijke nabijheid der R.-K. Kerk aan den weg naar Deventer.

Het broedhuis, een inrichting waarvoor zeer zuiver en stroomend water vereischt wordt, ontvangt het water van dezelfde beek, die ook de vijvers bij 't kasteel „de Cannenburgh” van water voorziet.

Hier worden geteeld zalm, houting, snoek, beek- en regenboogforel, dat zijn in hoofdzaak die vischsoorten, waarbij een kunstmatige bevruchting der eieren plaats heeft. De werkzaamheden in 't broedhuis beginnen in November en duren tot einde April, waarna 't meerendeel der gekweekte vischjes in ruime kweekbakken op een terrein naast 't broedhuis wordt uitgezet.

In deze kweekbakken worden ze ongeveer tien keer per dag gevoederd met fijngemalen milt en lever, om na eenigen tijd in vijvers of in beekjes te worden uitgezet. Elk jaar komen velen deze interessante en belangrijke afdeling der vischkwekerij bezichtigen. Wel het meest aan te bevelen is een bezoek in de voorjaarsmaanden. Het kweken van zalmen geschiedt in opdracht en onder toezicht van de Staatscommissie voor het Zalmvraagstuk.

Mede in verband met eene uitbreiding van het broedhuis en voor een meer zekere watervoorziening van de vijvers, werd in 1910 een waterkorenmolen met bijbehorende gebouwen en gronden en een beek aangekocht. Het water in deze beek kan nu tweemaal worden gebruikt. Met het bovenwater worden eenige forellen- en zalmvijvers gevoed, terwijl het daarvan afvloeiende water later weer dient tot voeding van de terreinen te Emst.

Binnen niet te langen tijd hoopt de Heidemaatschappij de oude gebouwen te sloopen en daar een grooter broedhuis te bouwen.

Minstens eenmaal per jaar worden alle vijvers afgevischt, sommige in den herfst, de meeste echter in het voorjaar. Het afvissen van kweekvijvers in den herfst geschiedt met het doel de daarin aanwezige visschen naar een dieperen vijver over te brengen, daar zij in ondiep water van de vorst te lijden kunnen hebben. Overigens worden in den herfst zelden vijvers afgevischt, aangezien het uitzetten van pootvisch bijna uitsluitend in 't voorjaar plaats heeft.

Behalve ten behoeve van het afvissen is het droog leggen der kweekvijvers eenmaal per jaar noodig voor de verhooging van het voortbrengend vermogen. De drooggelegde vijvers worden bewerkt en bemest, wat tot gevolg heeft, dat zich later in het

water een zeer groote hoeveelheid natuurlijk vischvoedsel ontwikkelt.

Daar hier op een beperkte ruimte een betrekkelijk groot aantal visschen moet worden gekweekt, is een intensief bedrijf een belijste eisch.

In verband hiermede zijn in den loop van 1910 ook uitgebreide proeven genomen met het z.g. wisselbedrijf. Daartoe werden in



Kasteel «de Cannenburgh».

den herfst van 1909 een tweetal vijvers ter gezamenlijke grootte van 5 H.A. geploegd, drooggelegd en bemest en in het voorjaar bezaaid met haver, waaronder klaver. De haver gaf in den nazomer reeds een ruim beschoot, terwijl ook de klaver zich na het oogsten der haver flink heeft ontwikkeld; in 1911 moet deze zoo vroeg van het land zijn, dat omstreeks 15 Juni het terrein weer als karperbroedvijvers in gebruik kan worden genomen.

Op deze wijze is men in staat, het voortbrengend vermogen van den bodem aanzienlijk te verhoogen, zonder dat een sterke bijvoeding plaats vindt. Vooral echter kan zoo de groei van het onkruid worden tegengegaan en de gesteldheid van den grond belangrijk worden verbeterd.

Is de hoeveelheid voedsel voor een bepaald aantal visschen

ontoereikend, dan kunnen deze worden bijgevoerd. Dit geschiedt echter alleen met die, welke van een- tot tweejarige worden opgekweekt. De zalmen en forellen echter worden reeds zeer jong aan kunstmatig voedsel gewend.

Reeds is opgemerkt, dat de pootvisch dient tot het verbeteren van den vischstand in de openbare wateren en voor het bevolken van particuliere vischvijvers. Het grootste deel wordt voor het eerste doel aangewend.

De voor de verbetering van den vischstand in de openbare wateren bestemde pootvisch wordt gratis beschikbaar gesteld. Het poten geschiedt in de meeste gevallen door tusschenkomst van de Afdelingsbesturen der Hoofdafdeeling „Zoetwatervisscherij” der Nederlandsche Heidemaatschappij, die van de Regeering een jaarlijksche subsidie ontvangt.

De *edelkarper* wordt als goede, snelgroeiende consumptievisch veel gebruikt voor het bevolken van vijvers. Daarnaast heeft hij bewezen in het polderwater uitstekend op zijn plaats te zijn. Hij vertoont daar een bijzonder snellen groei.

De *goudwinde* is een prachtige siervisch. Zij verlangt water dat vrij is van snoek en groote baars. Boven den gewonen goudvisch heeft zij voor, dat zij zich meer aan de oppervlakte van het water vertoont, grooter wordt, van de geboorte af haar goudkleur heeft en geschikt is voor de consumptie. In het vrije vischwater is zij niet op haar plaats. Zij is een visch voor parkvijvers.

De *Masurische zeelt* wordt gebruikt voor hetzelfde doel als de edelkarper. Zij is afkomstig uit Oost-Pruisen en een product van kunstmatige teeltkeus.

De *snoekbaars* of *sander* is een roofvisch, geschikt voor het uitzetten in die wateren, waarin veel minderwaardige witvisch of spiering voorkomt. Hij is een prima consumptievisch, afkomstig uit de wateren in het oosten van Duitschland.

De jonge *houtingen* worden alle gepoot in de rivieren ter verbetering van den houtingstand. De houting is een zalmachtige visch, uitstekend geschikt voor de consumptie, maar bij het publiek hier te lande nog veel te weinig bekend. Het meerendeel wordt uitgevoerd, vooral naar België en Frankrijk. In het voorjaar van 1911 is voor 't eerst een proef genomen met de kunstmatige teelt van snoek, welke proef uitnemend gelukt is.

De *beek-* en *regenboogforellen* worden gebruikt voor het be-

volken van snelstroomende beken of van vijvers welke voldoende doorstroming hebben. Beide zijn geschikt om kunstmatig te worden bijgevoederd.

Een overzicht van de bestemming enz. van de verschillende vijvers te geven is hier niet wel mogelijk. De Hoofdopzichter, Chef van de Vischkwekerijen te Vaassen, is echter ten allen tijde bereid bij een eventueel bezoek aan de kweekinrichtingen den belangstellenden bezoekers de meest mogelijke inlichtingen daaromtrent te verstrekken.

ZEVENDE WANDELING

W

E hebben de meest bekoorlijke plekjes van Apeldoorn nu bezichtigd, de plaatsen, waaraan Apeldoorn zijn naam te danken heeft. Wie zoo gelukkig is eenige weken, of zelfs een paar maanden hier te mogen vertoeven, zal beslist herhaalde malen de bosschen opzoeken. Ook is het de moeite waard, hetzij per fiets

over Beekbergen, of wel rechtstreeks met het spoor een reisje te maken naar Loenen met zijn waterval en Sprengen.

Omgeven door een woeste natuur, wordt het water van een beekje hier geleid, zoodat het over drie trappen, elk met een tusschenruimte van ± 7 M., naar beneden stort. Honderden vreemdelingen brengen jaarlijks aan deze schoone omgeving een bezoek. Een kind weet u den naasten weg te wijzen, terwijl een pad langs de lijn de reizigers van 't station Loenen vrijwaart voor verdwalen. In Loenen zelf trekt het oude kasteel „de Horst” de aandacht, gebouwd in 1577. Westelijk van Beekbergen en Loenen vinden we Hoenderloo, bekend door zijn gestichten ter opvoeding van verwaarloosde knapen, terwijl in Beekbergen het u, althans bij name, welbekende „Hoogeland” wordt aangetroffen, een inrichting, welke zich ten doel stelt dronkaards, landloopers, enz., door geregelde arbeid te gewennen aan een fatsoenlijk leven, om hen later als oppassende burgers aan den Staat terug te geven.

Nemen we den terugtocht naar Apeldoorn over den Arnhemschen straatweg, dan zullen we een half uur vóór Apeldoorn bij het „Museum Vaal” even verpoezen, om een bezoek te brengen

aan de z.g. „Zwanensprengen”. Dit bosch met zijn prachtige natuurtafereelen en veelvuldige „Sprengenkoppen” is een bezoek overwaard. Tegenwoordig is het wandelen daarin geoorloofd. Ook tegenover „Museum Vaal” is nog een aardige wandeling, eveneens genaamd „De Zwanenspreng”. Wil men niet den Arnhem-schen straatweg volgen, maar een bezoek brengen aan de Visch-kwekerij, dan volge men de beek. Op \pm 10 minuten afstands



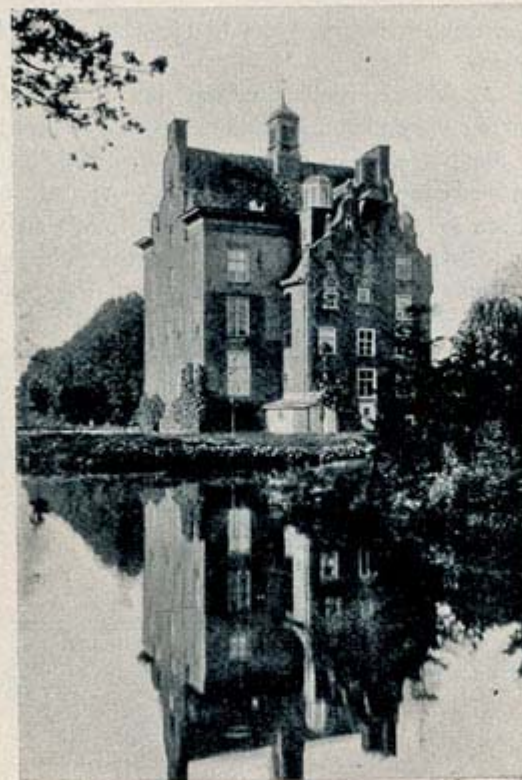
Straatweg naar Deventer en Zutphen.

van het „Museum Vaal” is het voetpad langs de Spreng met ijzerdraad versperd; maar van dit punt af kan men, zuidwaarts door het dennenbosch afslaande, den ouden Beekbergschen weg bereiken; en verder weer de Spreng volgen. (Zie onze groote Wandelkaart.)

We moeten hierbij opmerken, dat de Sprengen zelf niet te bezichtigen zijn dan met toestemming van den eigenaar, den heer HASSELBACH, Sophialaan, Apeldoorn. — De kwekerij is geheel afgerasterd.

Wie mij tot hertoe gevolgd heeft, zal Apeldoorn niet meer gering schatten. Apeldoorn is een dorp, maar een dorp, dat in vele

opzichten menige stad overtreft. Tengevolge van het jaarlijks toenemend vreemdelingenbezoek, wordt de welvaart grooter. Voortdurend neemt het aantal inwoners toe, omdat ieder meent, dat er in dat rijke Apeldoorn veel te verdienen valt. Wie even-



Kasteel de Horst.

wel in de hoofd- zoowel als in de zijstraten, de talrijke winkels heeft aanschouwd op alle gebied, wie in de lanen gelet heeft op het groot aantal kaarten met het opschrift „Pension”, zal terstond begrijpen, dat de strijd om het bestaan er even moeilijk valt, als overal elders.

Toch mag dit geen aanleiding zijn om Apeldoorn te mijden. De talrijke villa's, gewoonlijk reeds verhuurd vóór ze geheel afgewerkt zijn, bewijzen voldoende, dat velen gaarne in ons

rustig dorp wonen. En voorwaar geen wonder. Waar in andere dorpen het ontbreken van goede inrichtingen voor onderwijs gewoonlijk een ernstig bezwaar is, om er zich te vestigen, daar mag Apeldoorn op zijn scholen, openbare zoowel als bijzondere, en zijn talrijke inrichtingen voor M. U. L. O., trotsch zijn.

In vluchtige trekken heb ik getracht u iets aangaande Apeldoorn mede te deelen.

Toch zou Apeldoorn niet zijn, wat het in werkelijkheid is, voor inwoner en vreemdeling, indien hier verklaard moest worden: meer is er niet! Gelukkig is dit niet het geval. Neen, ik zou haast durven verklaren: wat u nog wacht, overtreft al wat ge hebt gezien en genoten. Ik bedoel n.l. het Paleis en vooral het Park van H. M. de Koningin. Wie dan ook in Apeldoorn geweest is, en geen bezoek heeft gebracht aan het Park, hem is het schoonste, het meest bekoorlijke deel ontgaan.

Een goede gids moet zooveel mogelijk verklaring geven van alles, wat de plaats aanbiedt. Welnu, de volgende bladzijden zullen ongetwijfeld uw verlangen, om eens veel te zien en te hooren van de plekjes, waar onze geliefde Koningin zoo gaarne vertoeft, bevredigen.





Paleis.



ET zal onzen lezers zeker niet verwonderen, dat aan de beschrijving van het Loo een geheel afzonderlijk gedeelte van onzen gids zal worden gewijd.

Het Loo, meermalen genoemd „de parel der Veluwe”, is inderdaad de grootste aantrekkelijkheid van Apeldoorn. Zij, die het groote voorrecht genieten in het uitgestrekte Park naar hartelust te mogen ronddwalen, zijn vol van al het schoone, dat Moeder Natuur hier in zoo ruime mate en met kwistige hand bij elkander heeft gebracht. En anderen, die nog geen kennis maakten met de geliefde verblijfplaats van onze geëerbiedigde Koningin en Hoogstderzelver Koninklijken Gemaal, ook zij hebben van bezoekers en uit beschrijvingen wel zooveel vernomen, dat het Loo inderdaad een ware Lusthof moet zijn.

Het is ons doel den bezoekers van Apeldoorn eene beschrijving te geven van het Loo en zijne omgeving, opdat ieder hunner, met dit boekje gewapend, in staat zal zijn, zelf de mooiste en

bekoorlijkste plekjes van het Park op te zoeken. Een beschrijving van het inwendige van het Paleis blijft ook in dezen vierden druk, evenals in den derden, achterwege, eerstens omdat het niet meer te bezichtigen is, nòch zulks in de toekomst voorloopig zal zijn; en tweedens, omdat met de onderhanden verbouwing toch heel wat gewijzigd zal worden. — Wij meenen nog uw aandacht te moeten vestigen op de fraaie afbeeldingen der nieuwe Koninklijke stallen, waarvoor de foto's door de welwillende beschikking van den Rijksbouwmeester, den heer C. H. PETERS, ons voor opname in dezen Gids werden afgestaan.

We verdeelen dus onze beschrijving in twee rubrieken, nl.: 1. „De geschiedenis van het Loo,” en 2. „Een wandeling door het Koninklijk Park.”



ZONDER ons te veel in historische beschouwingen te verdiepen, wenschen we toch, aan de hand van enkele schrijvers, in korte trekken iets omtrent de stichting van het Loo en zijne geschiedenis ten beste te geven.

Meer nog dan tegenwoordig was de jacht vroeger een zeer geliefd bedrijf, speciaal van de edellieden. Behoort het in onzen tijd niet meer tot de onmogelijkheden, dat een of ander welgesteld koopman zich een terrein kan aanschaffen, om daarop naar hartelust aan zijn jachtlust bot te vieren, vroeger was dat geheel anders, en was de jacht een voorrecht meer aan een bepaalden stand eigen. Waarschijnlijk was de omgeving van het tegenwoordige Loo vroeger het jachtveld van den een of anderen Gelderschen edelman. Zeker is het, dat het Loo in de 14e eeuw het eigendom was van de BENTYNCKS; niet onmogelijk is het, dat JAN BENTYNCK, die in 1377 voor het eerst onder de edelen van de Veluwe werd genoemd, de stichter van het slot is geweest. Volgens enkelen moet ook MAARTEN VAN ROSSUM, een krijgsoverste van KAREL, Hertog van Gelder, wiens naam alleen reeds voldoende was om schrik en ontsteltenis te weeg te brengen, en die te Vaassen, een uur ten Noorden van Apeldoorn, zijn slot „de Cannenburgh” had, eenigen tijd de bezitter van het oude Loo zijn geweest, althans boven een van de ingangen van de vleugelgebouwen vindt men thans nog een steen, waarin zijn wapen en het jaartal 1538 zijn uitgehouwen.

Bekend is, dat het Loo in 1418 voorkwam onder de vrije Heerlijkheden des lands.

In 1537 behoorde het Loo aan JOHAN BENTYNCK, Maarschalk van „KAERLE van der genaiden Goitz Hertoughe van Gelre ind van Guylich, Greue van Zutphen, Here van Gruenynghen, der Omlanden, te Couoirden ind van der Drenthe". Later werd het een opgedragen leen, terwijl aan het bezit van die Heerlijkheid door den Hertog het erfelijk gemaakte Jagermeesterschap van de Veluwe werd verbonden. De inkomsten van het Jagermeester-



Oude Loo, achterzijde (zooals het was).

schap bestonden uit de opbrengsten van verschillende goederen des Hertogs, benevens uit eene bepaalde som gelds, waarvoor de jacht en de kleeding der jachtknechten onderhouden moest worden. Bepaald was tevens, dat de Jagermeester ten allen tijde met een van zijn bedienden bij den Hertog mocht komen eten, terwijl de Jagermeester zich verbond voor den Hertog steeds beschikbaar te zullen stellen een tiental knechten, waarvan twee te paard, 16 koppels goede honden en acht zeelen goede hazewindhonden. Het onderhoud van een en ander was voor rekening van den Jagermeester.

Na nog langen tijd het eigendom te zijn geweest van de familie BENTYNCK, en later aan de geslachten VAN VOORST, ISENDOORN, STEPRAED en DOORNINCK te zijn overgegaan, werd in 1656, ten behoeve van Prins WILLEM HENDRIK VAN ORANJE, over den aankoop onderhandeld met den eigenaar JOHAN CARSELIS VAN

DOORNINCK, welke onderhandelingen den aankoop van de Heerlijkheid ten gevolge hadden. Het Loo was toen, evenals tegenwoordig weder het geval is, geheel omringd door een breede slotgracht, terwijl de gebouwen ook aan de achterzijde aan elkander verbonden waren, en een van de torens rond en de andere vierkant gebouwd was.

De geschiedenis van het Loo vangt hier eigenlijk eerst aan,



Het Oude Loo, na de restauratie.

want Stadhouders WILLEM III, die een hartstochtelijk jager was, vertoefde het liefst in de wildrijke Veluwsche bosschen, zoodat, toen het oude jachtslot voor den talrijken Hofstoet te klein begon te worden, hij op korten afstand daarvan een nieuw gebouw deed verrijzen, het tegenwoordige Paleis. Met grooten spoed werd dit werk, volgens de plannen van den Franschen bouwmeester CAROT, en onder toezicht van Prins WILLEMS vertrouwden vriend GODARD BARON VAN REEDE EN GINKEL, uitgevoerd. Men beweert, dat niet minder dan 6000 soldaten van het garnizoen van Hattem bij den bouw behulpzaam zijn geweest, zoodat het nieuwe huis in twee jaar tijds gereed was om zijn hooge gasten te kunnen ontvangen. Het in de nabijheid gelegen Orderbosch, hetwelk ruimschoots van klei- en leemlagen bleek te zijn voorzien, verschafte de benodigde steenen, voor het bakken waarvan in bedoeld bosch verscheidene veldovens werden opgericht.

Later, in 1689, toen Prins WILLEM Koning van Groot-Brittanje was geworden, werd het Loo nog belangrijk verfraaid. Tuinen, fonteinen en waterwerken werden aangelegd en niemand minder dan de beroemde Fransche tuin-architect ANDRÉ LENÔTRE, de ontwerper van prachtige parken te Versailles, werd uitgenoodigd, daarvoor plannen op te maken. Met beperkte terreinen en schrale beurzen behoefde de kunstenaar geen rekening te houden, zoodat het den beroemden bouwmeester mocht gelukken een Park aan te leggen, dat ook nu nog als een der fraaiste van Europa kan worden aangemerkt. Wij zeggen „ook nu nog”, want al is ook veel van den luister, vooral in dat gedeelte van het Park, hetwelk in den omtrek van het Paleis is gelegen, in 1795 door de Fransche troepen totaal vernield en verwoest, toch biedt het Park voor den opmerksamen wandelaar nog tal van mooie plekjes, die men overal elders te vergeefs zoeken zal.

Zeer te betreuren is het echter, dat de zoo prachtige waterwerken en fonteinen, voor de voeding waarvan het water van uit Assel naar het Park werd gevoerd, geheel verdwenen zijn.

De vestibule van het Paleis bevat een viertal wandschilderingen, die eenigszins een denkbeeld kunnen geven van den keurigen aanleg door den architect LENÔTRE. Van de prachtige marmeren beelden, de fraaie terrassen, de fonteinen en watervallen is niets meer te vinden. Alleen een tweetal marmeren vazen van groote afmeting, die op de breede stoep aan de noordzijde van het paleis zijn opgesteld, zijn voor de schennende handen van de vernielzuchtige Franschen bewaard gebleven.

Inderdaad, de tuinen en parken van het Loo waren in die dagen den Koning-Stadhouder waardig. Maar boven al dat schoone, dat oog en hart bekorende, stelde hij de jachtvelden in den omtrek. De uitgestrekte Soerensche bosschen, waar tal van reigers hunne nesten hadden gebouwd, en die tevens wemelden van herten, behoorden tot de jachtvelden, waar de Prins met zijn talrijk gevolg het liefst vertoefde.

De aandeelen in het Soerensche bosch werden successievelijk aangekocht, terwijl voor het behoud van den wildstand de meest mogelijke zorg werd besteed. Valkenjachten werden geregeld gehouden, terwijl de Prins, door in bedoelde Soerensche bosschen een aantal wilde zwijnen te poten, zorg droeg, dat nu en dan ook dáárop gejaagd kon worden.

Was het dan wel te verwonderen, dat de Prins bijna ieder

jaar het Koninkrijk verliet om eenigen tijd in de Republiek te komen doorbrengen?

Den 10 December 1684 werd het Loo en de buurtschap Noord-Apeldoorn door de Souvereine Staten van Gelderland ten behoeve van Prins WILLEM III en Zijne nakomelingen tot eene Hooge Heerlijkheid verheven. Evenwel kwamen zij acht jaren later op dit besluit terug en werd de Hooge Heerlijkheid van het Loo weder vervallen verklaard.

Nadat den 19 Maart 1702, Prins WILLEM III in zijn Koninkrijk aan de overzijde van het Kanaal, overleden was, en daarmede de laatste nazaat van WILLEM I ten grave daalde, kwam de nalatenschap van WILLEM III aan zijne beide neven JOHAN WILLEM FRISO VAN NASSAU, Stadhouder van Friesland, en Koning FREDERIK van Pruisen, die als erfgenamen beiden aanspraak maakten op het Loo. In 1711 verdrong JOHAN WILLEM FRISO in het Hollandsch Diep, zoodat het nog lang duurde voor en aleer omtrent de toebedeeling van het Loo een besluit werd genomen. Eerst in 1732, toen Prins WILLEM CAREL HENDRIK FRISO meerderjarig was geworden, werd tot verdeeling van de erfenis overgegaan. Bepaald werd, dat het Loo het onverdeeld bezit van den Prins zou zijn.

In 1747 werd de Prins door de Staten des Lands tot Algemeen Erf-Stadhouder benoemd. In 1748, en wel bij besluit van 13 Januari, werd het Loo door de Staten van Gelderland opnieuw tot eene Hooge Heerlijkheid verheven. Prins WILLEM IV mocht zich echter niet lang in het bezit van zijn prachtig buitenverblijf verheugen, want reeds drie jaren later overleed hij. Zijne weduwe, Prinses ANNA van Engeland, bleef het Loo bewonen, totdat ook zij in 1759 stierf. Haar zoon Prins WILLEM V was toen nog slechts 11 jaren oud. Na zijn huwelijk met Prinses FREDERIKA SOPHIA WILHELMINA van Pruisen werd het Loo zijn vast buitenverblijf en gelukte het hem om den geheelen eigendom der Soerensche bosschen te verkrijgen. Dat dit niet zoo heel gemakkelijk is geweest, daarvoor diene het volgende.

Gelijk hierboven reeds is opgemerkt, trachtte WILLEM III, door aankoop van de aandeelen in de Soerensche bosschen, zijn jachtgebied steeds grooter te maken. Alle aandeelen waren reeds opgekocht, behalve die van den Veluwschen boer JACOB HENDRIKS. Diens aandeelen waren zelfs voor den Prins niet te verkrijgen. Evenals „Baas Ganzendonck” was ook dit boertje niet vrij van 's menschen ijdelheid en vond hij het voor zijn gevoel bijzonder streelend, wanneer op de vraag naar de eigenaren van de Soeren-

sche bosschen, geantwoord moest worden, dat deze aan Zijn Hoogheid den Prins en aan JACOB HENDRIKS behoorden. In één adem met den Prins te worden genoemd, vond onze JACOB zóó heerlijk, dat hij er niet toe te brengen was zijne aandeelen van de hand te doen, wat men hem er ook voor bieden mocht.

Eerst toen hij, als 's Prinsen mede-eigenaar van de Soerensche bosschen, ten grave was gedaald, kwamen de aandeelen in het bezit van den Prins.

De erfgenamen van boer HENDRIKS hadden meer gevoel voor klinkende munt, dan voor de eer met den Prins eigenaar te zijn van de bedoelde bosschen, en zoo mocht het den Prins gelukken, voor 1000 ducats ook de laatste aandeelen in zijn bezit te krijgen en alleen-eigenaar van het Soerensche bosch te worden.

Tengevolge van politieke verwickelingen, die voor den Prins minder aangenaam waren, aangezien de Staten van Holland hem als Erf-Stadhouder op velerlei wijzen tegenwerkten, verliet Prins WILLEM V in 1785 's-Gravenhage met het voornemen zijn vast verblijf op het Loo te vestigen.

Den 15 September vertrok de Prins echter naar Breda, de Prinses en de Vorstelijke Kinderen naar Friesland, zoodat aan dit voornemen geen gevolg werd gegeven. Niet lang daarna was een treurige tijd voor het Loo aanstaande.

De Fransche bevrijders waren onder generaal PICHEGRU ons land binnengetrokken en ook het Loo genoot de twijfelachtige eer door een Fransch commandant bezocht te worden.

De verzameling vreemde dieren, die de Prins met enorme kosten had bijeengebracht en die in een drietal diergaarden waren gehuisvest, was voor dien commandant een waar buitenkansje. Zeldzaam gevogelte, dat met groote moeite in het leven was gehouden, werd heel kalmpjes door den krijgsman opgepeuzeld, zoodat van 's Prinsen prachtige verzameling weldra weinig anders overbleef dan . . . een tweetal olifanten.

Deze dieren waren in 1784 door den admiraal VAN BRAEM, na de verovering van Malabar, aan WILLEM V ten geschenke gegeven. Het waren zeer tamme dieren, en dikwijls gebeurde het, dat Hans en Parkie, zoo waren hun namen, zonder eenig geleide, een wandeling door het Park maakten, ja, men beweert zelfs, dat nu en dan ook een bezoek aan het Paleis werd gebracht en menige gang door de beide dikhuiden betreden werd. De beestjes hadden het best op het Loo, doch na 's Prinsen vertrek kwamen

ook voor hen de magere jaren, want geld om de dieren te onderhouden was er niet meer.

Hun oppasser, TOMSON geheeten, beloofde verder voor het tweetal te zullen zorgen en werd als eigenaar van Hans en Parkie beschouwd. Aan TOMSON was het echter niet ontgaan, dat de verzameling vreemde dieren steeds verminderde om daarmede de tafel van den Franschen officier van fijn wildbraad te voorzien, en bevreesd dat de gulzige commandant ook een van de olifanten zou laten afmaken, om, al ware het slechts voor curiositeit, ook het vleesch van die dieren te proeven, wendde TOMSON zich schriftelijk hierover tot generaal PICHEGRU. Spoedig kwam de mededeeling dat het leven van de dieren, die nog niet door den commandant verorberd waren, voorloopig moest worden gespaard. De volksvertegenwoordiger ALQUIER kwam eenigen tijd later op het Loo om alles wat voor de Franschen maar eenige waarde had, uit Paleis en Park weg te sleepen en mede te nemen naar Parijs.

Ook Hans en Parkie moesten mee. Blijkbaar beviel hun dit maar half, want Hans, die om vervoerd te worden in een groot hok werd opgesloten, had al heel spoedig zijn kooi vergruizeld en wandelde weer rustig op vrijen Gelderschen bodem.

Nieuwe en sterkere hokken werden gemaakt, en nu mocht het den Franschen gelukken om beide dieren daarin op te sluiten; de wagens, die elk door 16 paarden werden getrokken, werden in beweging gezet en de tocht zou beginnen.

Bij het hek gebeurde echter al aanstonds een ongeluk. De wagen van Hans liep er tegen aan en viel gedeeltelijk om. Twee dagen werd gewerkt om den wagen weer te maken, doch te vergeefs. Hans kon echter staan noch liggen, werd ziek en moest met warme kachels benevens met broodjes, in wijn en suiker gedoopt, op kracht gehouden worden. De beide dikhuiden werden weer naar den stal teruggebracht en op nieuwe vervoermiddelen werd gepeinsd, waarbij zelfs het advies van ingenieurs werd ingeroepen.

Na gedurende 2½ jaar nog allerlei pogingen te hebben aangewend om de dieren te vervoeren, verlieten Hans en Parkie op 26 September 1797 voor altijd het hun zoo goed bekende Loo. Meer dan 100 paarden waren daarvoor noodig. Over land ging de reis tot Deventer. Van daar werd het transport per scheepsgelegenheid over Zwolle, naar Kampen vervoerd. Van hier gingen de dieren over de Zuiderzee naar Muiden en verder over de

Vecht naar Utrecht, om over Vreeswijk, Rotterdam en Dordrecht naar Bergen-op-Zoom te worden overgebracht. Eerst 22 dagen na het vertrek van het Loo kwam men daar aan, waarbij men rekening moet houden met het feit dat de dieren gedurende 3 dagen zeeziek waren en een noodhaven moest worden binnengeloopen. Na lang reizen en trekken werd het doel van den moeilijken tocht eindelijk bereikt en heel Parijs verheugde zich over de prachtige dieren, die een plaats vonden in het Museum voor Natuurlijke Historie. In 1803 verscheen in Parijs omtrent de levensgeschiedenis van Hans en Parkie zelfs een uitgebreid werk.

Uit het vorenstaande zal onzen lezers wel voldoende zijn gebleken, op welke wijze de Franschen hun lijfspreuk: „Vrijheid Gelijkheid en Broederschap!” in toepassing brachten. Wat van hun gading was werd meegenomen en vooral van het Loo werd gehaald wat er van te krijgen was. Alles werd verwoest en verkocht. Het lood van daken en waterleidingen werd te gelde gemaakt en de schoone beelden, door ANDRÉ LENÔTRE met zooveel zorg een plaatsje in het Park gegeven, bezweken onder de hamerslagen van de vernielzuchtige Franschen, of wel, werden naar Parijs medegenomen.

Het oude Loo werd tot hospitaal ingericht, en toen dit voor de bijna 6000 lijdens onvoldoende bleek, werd ook het Paleis zelf voor hospitaal gebezigd.

Als een bewijs welke akelige ziekten onder de Fransche soldaten op het Loo heerschten, diene dat de steden Arnhem, Zutphen, Doesburg en Deventer, die nalatig waren in het betalen van geldelijke uitkeeringen, bedreigd werden met inkwartiering van de op het Loo aan besmettelijke huidziekten lijdende soldaten. Dit dreigement bleek afdoende te zijn, want onmiddellijk werd tot betaling van het verschuldigde overgegaan!

De toestand, waarin de Heerlijkheid het Loo zich in die dagen bevond, was in één woord allertreurigst. Werd het vroeger door een talrijke hofhouding bewoond en was het daardoor voor de inwoners van Apeldoorn en omstreken een ware bron van inkomsten, hoe geheel anders was het nu. Van al het kunstige, door de vroegere Hooge bewoners aangebracht, was weinig meer over, en de prachtige bosschen, waarin eertijds het vroolijk geschal van den jachthoorn gehoord werd, treurden in diepe eenzaamheid.

Toch zou deze toestand niet immer zoo blijven, want onze vaders, die den Erf-Stadhouder den voet nog al eens dwars hadden gezet, en van meening waren republikeinen van onver-

valscht allooi te zijn, begonnen in te zien de noodzakelijkheid van een vast Staatshoofd, van een Koning. Ook was de duidelijk gebleken wensch van Keizer NAPOLEON hierbij niet zonder invloed.

Een gezantschap werd daarom naar Frankrijk gezonden en de Fransche imperator was wel zoo vriendelijk aan het verzoek te voldoen, door zijn broeder LODEWIJK BONAPARTE aan het Nederlandsche volk als hun Koning voor te stellen.

Koning LOUIS was inderdaad een goed mensch. Veel heeft hij voor zijn volk niet kunnen doen, omdat hij in 1810 reeds afstand van de regeering deed.

Het Loo was echter ook voor hem een zeer aantrekkelijke verblijfplaats. Het oude Loo werd opgeknapt en..... bedorven, want de breede slotgracht, zonder welke het oude slot geen slot meer kon zijn, werd gedempt. Ook het Paleis werd hersteld en tot bewoning wederom bruikbaar gemaakt. Het Park, dat van den Franschen moedwil zeer geleden had, werd opnieuw aangelegd, evenwel zonder de prachtige waterwerken van den eenigen tuin-architect LENÔTRE. Jachten werden wederom georganiseerd en op het stille Loo werden weder de vroolijke tonen van den jachthoorn gehoord. Wapenschouwingen werden geregeld gehouden, feesten werden gevierd, zoodat het opgewekte hofleven van voorheen als het ware scheen te zijn teruggekeerd.

De Koningin, de schoone en bevallige, maar niet zeer kuische Freule HORTENSE EUGÉNIE DE BEAUHARNAIS, die, gelijk later bleek, in zeer intieme verhouding tot haren Stalmeester stond, vertoefde maar zelden op het Loo. Zij leefde in onmin met haar echtgenoot, en was dan ook meestal buitenslands.

Gelijk gezegd is, deed Koning LODEWIJK in 1810 reeds afstand van de regeering. Veel had hij op het Loo verbeterd, doch de tijd ontbrak hem, om aan al zijne grootsche plannen uitvoering te kunnen geven.

Bekend is het, dat de nu nog bestaande diepe put met echo bij de vroegere tolgaarderswoning aan den Amersfoortschen straatweg op zijn last werd gegraven. Het zoogenaamde „Fonds van Koning LODEWIJK”, een instelling van weldadigheid, ten doel hebbende om werk te verschaffen en onderwijs te verstrekken aan het minder goeude gedeelte van de bewoners van het Kerspel Apeldoorn, is ook nu nog eene blijvende herinnering aan 's Konings verblijf op het Loo. De inkomsten van bedoeld Fonds bestaan uit de renten van eene gift van f100.000, door Koning LODEWIJK voor dit doel beschikbaar gesteld.

In het jaar 1810 werd ook ons land bij het groote Frankrijk ingelijfd. In October van dat jaar werd het Loo door NAPOLEONS Gemalin betrokken en op den 29en dier maand werd NAPOLEON zelf binnen zijne muren ontvangen. Ook het Park en de bosschen werden in oogenschouw genomen, echter niet voordat als veiligheidsmaatregel alle bezoekers, ja zelfs de arbeiders, daaruit door een afdeling Fransche gendarmes verwijderd waren. Zijn verblijf was evenwel zeer kort, want toen in den nacht van 30 op 31 October een tweetal koeriers met zeer belangrijke tijdingen voor Zijne Keizerlijke Majesteit op het Loo waren aangekomen, vertrok NAPOLEON onmiddellijk om voorbereidende maatregelen te gaan nemen voor den tocht naar het onherbergzame Rusland, een tocht die het voorspel was van een treurig einde op een afgelegen eilandje te midden van den oceaan.

Ook Nederland hield weldra op onder den druk van het Fransche juk te zuchten. De leuze: Oranje boven! klonk door het geheele land en niet slechts als de kreet van eene enkele partij, maar als de ontboezeming der geheele natie. Het was de vaderlandsche leus, de uitdrukking in Nederlandsche volkstaal, van dankbaar herdenken en blijmoedig uitzicht.

Oranje werd door het juichende volk weer binnengehaald en weldra werd ook het Loo weder de geliefde verblijfplaats van den Koning van het Vereenigde Koninkrijk. Prachtige uitgestrekte vijvers werden gegraven en de valkenjachten werden als vroeger weer geregeld gehouden.

Ook Brussel genoot als residentie van den Koning meermalen de eer van zijn bezoek, maar het Loo was hem toch verreweg het liefst.

De toestand des lands werd er echter niet beter op. Was de Regeering onder daverend vreugdegejuich van het geredde Vaderland aangevangen, de reddeloosheid der financiën, de wrevel die overal heerschte en de moedeloosheid die zich van velen meester maakte, waren oorzaak dat Koning WILLEM I besloot afstand te doen van de Regeering.

Op Woensdag 7 October 1840 had de troonsafstand plaats in de gehoorzaal van het Paleis het Loo.

Koning WILLEM II kwam slechts zelden op het Loo en wanneer hij er vertoefde, dan nam hij bij voorkeur zijn intrek in het oude Loo, hetwelk, om zijn antieken bouwtrant, voor hem de meeste aantrekkelijkheid bezat. De grootste voorliefde had de Koning echter voor een verblijf te Tilburg.

Met zijn zoon Koning WILLEM III was het echter geheel anders. Voor dezen was het Lustslot op de hooge Veluwe, zoodra hij in 1849 den troon had bestegen, het meest geliefde plekje. Reeds vroeg in het voorjaar nam hij er met Koningin SOPHIA FREDERIKA MATHILDA, Prinses van Wurtemberg, zijn intrek en bleef er meermalen tot laat in den herfst. Vele veranderingen en verbeteringen werden door hem aangebracht en menige stichting in Apeldoorn geeft getuigenis van 's Konings belangstelling voor het welzijn van die gemeente.

Trouwens, vooral sedert 1849 is de welvaart van de gemeente Apeldoorn zeer toegenomen, en het is zeker niet te sterk gesproken, wanneer beweerd wordt, dat inzonderheid tengevolge van het verblijf der Koninklijke hofhouding, Apeldoorn zich van een nietig heidedorpje tot een der welvarendste gemeenten van Nederland heeft opgewerkt. De Gedenknaald aan het begin van de Paleislaan is dan ook een welsprekend bewijs, dat de ingezetenen van Apeldoorn zich in dankbaarheid herinneren, alles wat Oranje voor hunne gemeente was en nog is.

Het schoonste gedenkteeken van 's Konings belangstelling voor de gemeente Apeldoorn, inzonderheid op het gebied van het onderwijs, is wel de „School van Zijne Majesteit Koning WILLEM III der Nederlanden”.

Vooraf gedreven door zijn verlangen tot verbetering van den landbouw, besloot de Koning om op het Domein „het Loo” een school op te richten tot verspreiding van meerdere kennis onder den landbouwenden stand en onder ambachtslieden, in de eerste plaats bestemd voor de zonen van ambtenaren en werklieden in 's Konings dienst. Bepaald werd, dat het onderwijs geheel kosteloos zoude zijn, doch dat de ouders, voor elken willekeurig verzuimden schooltijd, eene boete van 5 cents zouden betalen. Het leerplan omvatte alle vakken van het lager onderwijs. Zelf koos de Koning de plaats voor de school aan de Loolaan en nadat op den 3den Mei 1852 de school door Zijne Majesteit met eene even goed gedachte als welgemeende redevoeuring, die aan het archief der school in bewaring werd gegeven, was geopend geworden, kon het onderwijs den volgenden dag reeds met een 90-tal leerlingen worden aangevangen.

In 1883 werden door den Koning schikkingen getroffen om het beheer der school voor goed te waarborgen. Het gebouw met meubilair, hulpmiddelen van onderwijs, verzamelingen enz. werd aan een College van Regenten overgedragen, terwijl tevens een

kapitaal, voldoende voor de instandhouding der school, te hunnen name op het Grootboek der Nationale Schuld werd ingeschreven.

Uit dit alles blijkt voldoende, dat Koning WILLEM III Apeldoorn en het Loo lief had, en het zich tot een voorrecht rekende daar jaarlijks eenigen tijd te kunnen doorbrengen.

Niet minder was dat het geval, nadat Z.M. de Koning op den 7 Januari 1879 te Arolsen in het huwelijk was getreden met Prinses ADELHEID EMMA WILHELMINA THERESIA VAN WALDECK EN PYRMONT, over welke, uit liefde gesloten, vereeniging Neerlands volk zich innig verheugde. Ook toen gold het eerste bezoek het Lustslot het Loo, waar de Koningin, aan wie zulk een hooge roep was voorafgegaan, door Apeldoorn's inwoners eerbiedig, doch hartelijk en vreugdevol werd verwelkomd.

Terwijl in den lande maatregelen werden genomen om het Koninklijk echtpaar een feestelijke ontvangst te bereiden, werd op den 13den Januari, dus reeds zes dagen na het huwelijk, het plotselinge overlijden bekend van Prins HENDRIK der Nederlanden, waardoor de feestelijkheden moesten worden uitgesteld en het Hooge Echtpaar de eerste weken op het Lustslot het Loo verbleef.

Geen wonder dan ook, dat het Loo voor Koningin EMMA, die daar hare eerste huwelijksweken aan de zijde van haren Geliefden Echtgenoot doorbracht, altijd een zeer aangename verblijfplaats is geweest.

Ook in 1890 werd het Loo weder door de Koninklijke Familie bezocht. Zijne Majesteit de Koning zou Apeldoorn echter niet meer verlaten. Een ernstige krankheid had hem aangegrepen, en, al volgde daarop eene langzame herstelling, de tiende verjaardag van Prinses WILHELMINA zou een der laatste vreugdedagen zijn op het Koninklijke Lustslot.

Alle schoolkinderen in den lande vierden toen feest, zorgeloos als het liefallige Koningskind. Sinds verzwakten 's Konings krachten langzaam en in de laatste helft van September waren zijne geestvermogens dermate verminderd, dat hij zich niet meer met staatsaangelegenheden kon bezig houden.

Koningin EMMA, op 29 October 1890 met het Regentschap belast, was niet van het ziekbed geweken en stond Haar Gemaal met onafgebroken toewijding ter zijde. De Staatscourant van 20 November bevatte de proclamatie, inhoudende de aanvaarding van het Regentschap door Hare Majesteit Koningin EMMA. Niemand had echter gedacht dat de Koning reeds drie dagen later, op 23 November 1890, het moede hoofd zou neerleggen.

Aan de groeve, waar drie zonen rustten, bracht de tachtigjarige hofprediker VAN KOETSVELD in schoone taal den afscheidsgroet aan den laatsten mannelijken Oranje, die als zijne voorgangers naar eer en plicht trouw was gebleven aan het triumflied der Nassauers.

Kan het wel anders, dan dat het Loo, waar Koning WILLEM III den laatsten adem uitblies, voor de achtergebleven Koninklijke Vrouwe en Hare Koninklijke Dochter steeds gebleven is een zeer geliefd verblijf? Wat al vreugde en vrede heeft Koningin EMMA op het Loo mogen doorleven! Weduwe geworden, was de opvoeding van haar Kind het voornaamste doel van haar leven en blijmoedig en met rusteloozen ijver getrooste zij zich elke inspanning bij haar taak als Moeder.

In waarheid, Koningin EMMA heeft haar naam als 's Lands Moeder gegrift in aller harten en voor wat zij deed, kan Nederland haar nimmer voldoende dankbaarheid bewijzen.

Voor een groot gedeelte is Koningin WILHELMINA's opvoeding op het Loo voltooid. Trouwens het uitgestrekte Park was ook voor haar een groote aantrekkelijkheid en het Prinsesje was dikwijls opgewonden, wanneer zij in het vooruitzicht leefde den volgenden dag naar het Loo te zullen reizen.

Dáár groeide zij op, haar tijd tusschen spelen en leeren verdeelende; daar arbeide zij in haar afzonderlijk tuintje, groenten en bloemen kweekende, en reed zij in haar ezelwagen, die later met een pony bespannen werd, door het Park.

Negen jaar oud zijnde, ontving Prinses WILHELMINA de afbeelding van een voor haar bestemd vijftal pony's, Blackie, Puck, Brownie, Mag en Baby genaamd, in eene weide nabij het Paleis het Loo rondartelende. De inwoners van Apeldoorn hadden meermalen het voorrecht Hare Majesteit de Koningin in een wagentje, met deze kleine dieren bespannen, een rijtoer door het dorp te zien maken. Een van de pony's, Baby genaamd, was het lievelingspaardje van H. M. de Koningin. Wellicht herinneren onze lezers zich de aardige photographie, waarop Hare Majesteit voorkomt, het vurige paardje met de rechterhand bij den teugel vasthoudende. Welnu, dat was het eerste rijpaard van de Koningin. Toen het door een ander paard vervangen was, werd door de Koningin bepaald, dat Baby zijn verder leven rustig op de boerderij van het Loo zou doorbrengen. Op hoogen leeftijd is Baby gestorven, en het is ons voornemen bij de wandeling, die wij ons voorstellen met onze lezers door het



Prinses Wilhelmina met haar Rijpaardje »Baby«.

Park te maken, de plaats te bezoeken, waar het trouwe vriendje, de zoo dartele speelmakker van Hare Majesteit, is begraven geworden.

Gelijk bekend is, schildert Hare Majesteit de Koningin zeer gaarne en zeker niet onverdienstelijk. Het Loo bood hiervoor een bij uitstek gunstig terrein, en zoo gebeurde het dikwijls, dat Hare Majesteit bij gunstig weer een lommerrijk plekje in het Park opzocht, om er studiën naar boomen of eigenaardige boomgroepen te maken. Ook het oude Loo met zijn antieken bouwtrant, is door Hare Majesteit herhaaldelijk en van verschillende zijden in aquarel weergegeven.

Ook ging Hare Majesteit meermalen een wandeling door het uitgestrekte Park doen, begeleid door haar trouwen metgezel „Swell”, een fraaien Ierschen Setter, terwijl op de prachtige en uitgestrekte vijvers in den zomer menigmaal een roeipartijtje werd gehouden.

Bij zooveel afwisseling vloog de tijd om en evenals tijdens het leven van den Koning zelf, werd het dikwijls najaar voor en aleeer de Koninklijke familie kon besluiten weer naar de residentie terug te keeren, zoodat Apeldoorn het voorrecht genoot „het Hof” den langsten tijd des jaars in zijn midden te mogen zien.

Na de teugels van het bewind van Hare Koninklijke Moeder te hebben overgenomen, werd na afloop van de feestelijkheid het stille Loo weder opgezocht. Op waardige wijze werd Neerlands Koningin door Apeldoorn's ingezetenen ontvangen. Immers, op den 30^{en} September 1898 hield de Koningin Haren intocht in de 2^e residentie des lands zoo goed als zulks te Amsterdam en 's-Gravenhage geschied was, en opnieuw betoonde de bevolking hare waardeering van het Oranjehuis en gaf zij op ondubbeltzinnige wijze uiting aan de liefde, die in aller harten voor Koningin WILHELMINA leefde.

Nog een ander voorrecht viel aan Apeldoorn ten deel.

Het was in October 1900. De geruchten omtrent eene aanstaande verloving van Hare Majesteit de Koningin werden steeds luider; de naam van den gelukkigen Bruidegom werd nog verzwegen, maar toch, men was algemeen van oordeel, dat groot nieuws aanstaande was.

In den namiddag van den 16^{en} October namen de geruchten vaster vormen aan, en toen men in den avond een met vier paarden à la daumont bespannen rijtuig van het Paleis den weg naar het station zag opgaan, om, iets later in vollen draf weder-

keerende, een tweetal vriendelijk groetende Duitse officieren met zich te voeren, toen klonk weldra de blijde mare: „De Koningin is verloofd!”

Apeldoorn was alzoo de eerste gemeente in Nederland, die het voorrecht genoot, den Verloofde van Koningin Wilhelmina in haar midden te mogen ontvangen.

Van het Loo uit werd den volke van dit heuglijk feit, door middel van een schoon gestelde proclamatie, mededeeling gedaan.

Duizenden telegrammen van gelukwensen werden op het Loo ontvangen en beantwoord, en ook de in de Staatscourant voorkomende dankbetuiging van Hare Majesteit voor de talloze gelukwensen Haar, zoowel uit het Vaderland, als uit de overzeesche bezittingen en van Nederlanders in het buitenland vertoevende, toegezonden, werd op 9 November 1900 van het Loo uit aan den Directeur van het Kabinet toegezonden.

Over den schitterenden intocht, die het Koninklijk Echtbaar na het verblijf in Amsterdam bereid werd, bij welke gelegenheid tevens de Gedenkzuil aan het begin der Paleislaan door Hare Majesteit in persoon werd onthuld, zullen wij niet in den breede uitweiden, omdat dit buiten ons bestek is gelegen en bovendien verondersteld mag worden, dat velen onzer lezers zich die feestelijkheden nog zeer wel zullen herinneren.

Doel van al het vorenstaande was slechts om aan te toonen, dat het Koninklijk Lustslot het Loo altijd de geliefde verblijfplaats van de Oranjes is geweest en ongetwijfeld ook wel zal blijven. Immers, evenals onze Oranjevorsten, bezit ook Prins HENDRIK een bijzondere voorliefde voor jacht en alles wat daarop betrekking heeft. Hij is een groot liefhebber van de vrije natuur, vooral van de bosschen, en interesseert zich bovendien zeer voor het in cultuur brengen van woeste gronden.

Gedurende het tienmaandelijksche verblijf van de Koninklijke Familie op het Loo in 1901, zijn door den Prins reeds vele veranderingen, die ook verbeteringen mogen worden genoemd, in de bosschen aangebracht. Uitgestrekte heidevelden zijn ontgonnen en inzonderheid de met aardsche goederen minder ruim bedeelde bevolking van de om het Loo gelegen heidestrecken, ondervindt daarvan de groote voordeelen.

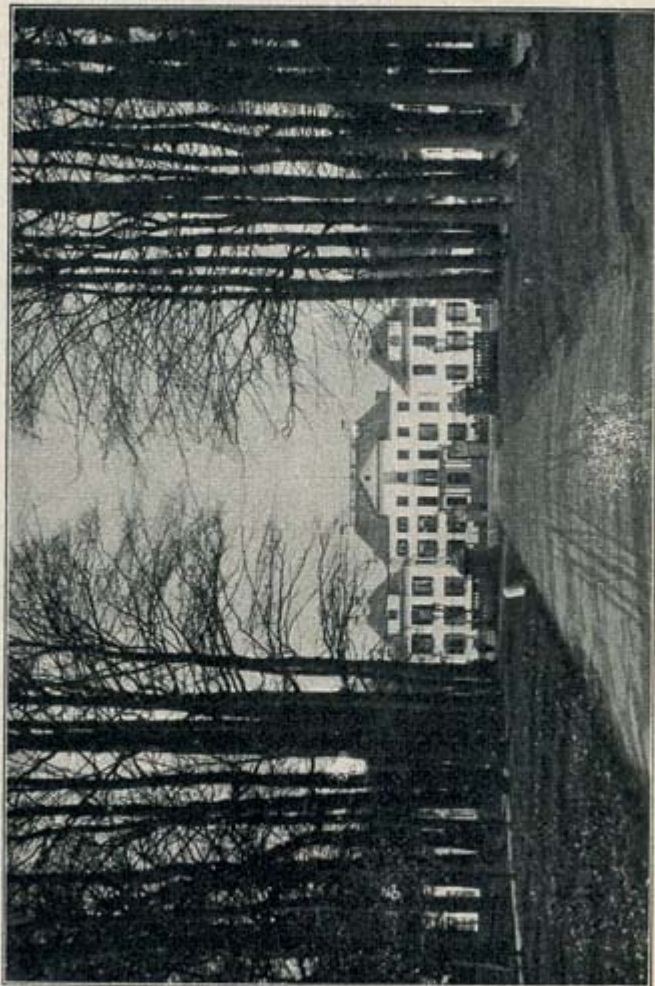
Onze historische schets, die vooral in het laatste gedeelte onwillekeurig eenigszins breedvoeriger is geworden, besluitende, spreken wij hier den wensch uit, dat het vooral voor onze geëerbiedigde Koningin aan herinneringen zoo rijke Lustslot het Loo,

voor het Koninklijke Echtbaar steeds dezelfde aantrekkelijkheid zal blijven behouden, en Apeldoorn telken jare het voorrecht zal mogen genieten, het met een welgemeend „welkom” te mogen begroeten.

Met de belangstelling der liefde heeft men in Apeldoorn den levensloop van het aanvallige Koningskind gevolgd; men heeft er gedweept met „het Prinsesje”; men gevoelde zich trotsch in het bezit van „het Koninginnetje”; men heeft er „de Koningin” na hare inhuldiging toegejubeld; men deelde in het geluk van het jonge Koninklijke Echtbaar. Immers, Prins HENDRIK was voor Apeldoorn's ingezetenen al spoedig geen vreemde meer. Door zijne vriendelijkheid en eenvoud had hij in korten tijd aller harten voor zich gewonnen. En sinds Nederland op 30 April 1909 het geluk te beurt viel dat aan den ouden Oranjestam een nieuwe spruit ontloek, sinds het lieftallige Koningskindje JULIANA den band tusschen Oranje en Nederland bezegelde, bespiedt Apeldoorn's bevolking met een hart vol vreugde het geluk van het Koninklijk Gezin en in het bijzonder den voorspoedigen groei van haar geliefd „Prinsesje”.

Mogen geluk, voorspoed en vrede steeds het deel blijven van het Koninklijk Gezin, opdat dagen van angst en spanning, zooals tijdens de ernstige ziekten van Hare Majesteit de Koningin, op het Loo en daarbuiten werden doorleefd, in de toekomst geen schaduw zullen werpen op het huwelijksgeluk, dat door het Koninklijke Echtbaar in zoo ruime mate gesmaakt wordt. Het Nederlandsche volk zal zich daarover verheugen en zeker niet het minst de bewoners van Apeldoorn, die zich door bijzondere banden aan Koningin WILHELMINA en Haren Koninklijken Gemaal verbonden gevoelen!

God behoede Nederland en Oranje!



Koninklijk Paleis.

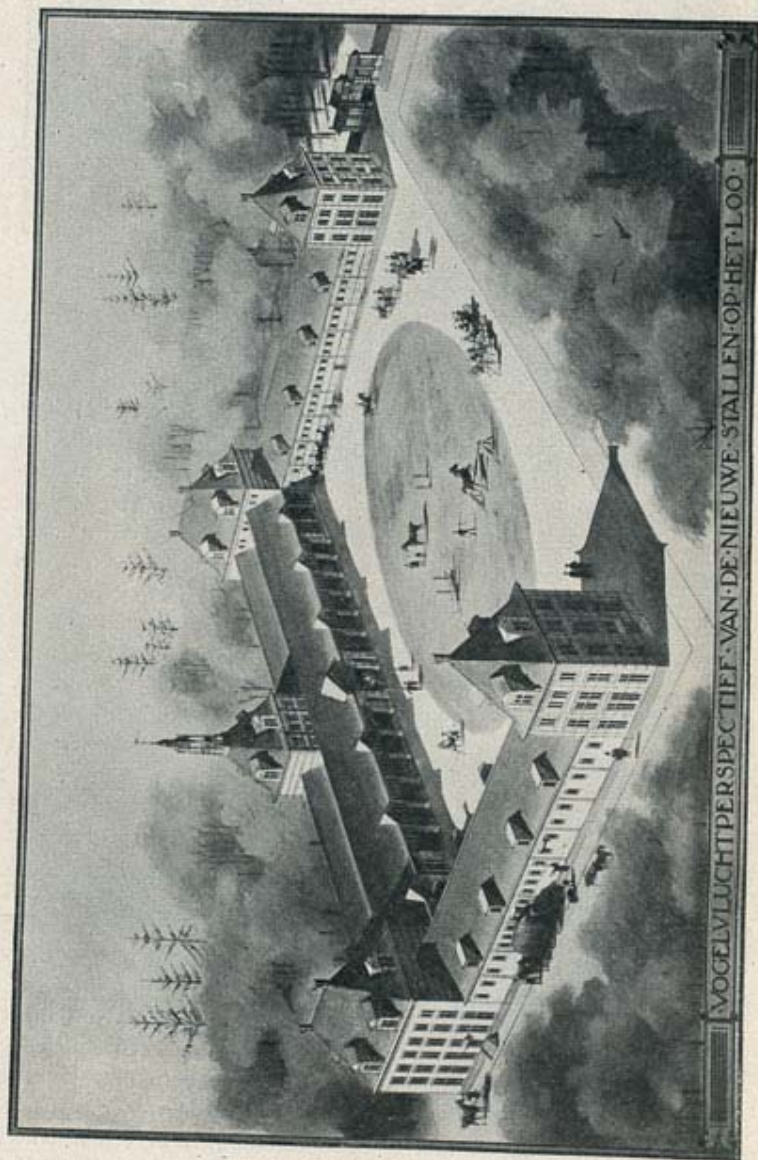
EEN WANDELING DOOR HET KONINKLIJK PARK

D OOR de prachtige, met een dubbele rij beuken bezette Paleislaan naar het Koninklijk Paleis wandelende, maakt het Lustslot met zijne wit gepleisterde muren een aardigen en eenvoudigen indruk. Twee rijen reusachtige eiken spreiden hunne breede takken naar alle zijden hoog boven het Paleis uit, als schoone monumenten uit de dagen van weeer. Bepaald mooi is het niet, het Paleis het Loo, trouwens slechts een enkel Nederlandsch Paleis kan op die eigenschap aanspraak maken. In dat opzicht is men ons in het buitenland verre vooruit. In vele opzichten echter belooft de verbouwing van een gedeelte van het Paleis, waaraan weldra een begin van uitvoering zal worden gegeven, ook hierin verbetering te brengen.

De vier vóór de Paleislaan staande beeldengroepen, in het midden twee sphinxen en aan de zijden voorstellingen der sage van Romulus en Remus bij de wolvin, zijn zeker nog overblijfsels van vroeger. Mooi vinden wij ze echter niet.

Het Paleis is in den regel acht maanden van het jaar bewoond, wat blijkt uit den Koninklijken Standaard, die het grootste gedeelte van het jaar van het dak zijn breede banen ontplooit.

Dit langdurig verblijf is wellicht oorzaak, dat het Koninklijk Paleis gedurende de laatste jaren niet meer voor het publiek ter bezichtiging wordt opengesteld. Wanneer de Koninklijke Familie naar de Residentie is vertrokken, moet aanstonds weder een aanvang worden gemaakt met de voorbereidingen in verband met de terugkomst in het vroege voorjaar, en 't is te begrijpen, dat



deze werkzaamheden het bezoek van vreemdelingen moeielijk, zoo niet onmogelijk maken. —

Zien we thans eerst eens rond, dan bemerken wij achter ons eene prachtige nieuwe beukenlaan, die toegang geeft tot de nieuwe Stallen.

Deze Stallen zijn, zoowel om hun schoonen bouwtrant als om de uiterst doelmatige inrichting en de keurige afwerking, een groote aanwinst voor dit gedeelte van het Loo. Wilt ge er vooraf een bezoek aan brengen, ze zijn inderdaad de bezichtiging overwaard. — Men beschouwe ook aandachtig de hier volgende afbeeldingen, die voor zich zelf spreken. —

Wat ons betreft, wij vervolgen liever onze bezichtiging van het uitwendige van het Paleis, waar we nu juist vóór staan.

Het hooge ijzeren hek vormt de afsluiting van het bassecour, eene groote open ruimte met een keurig onderhouden grasgazon, waarin een groot aantal bloembedden zijn aangelegd, die in het voorjaar met prachtige bolgewassen prijken en des zomers met kasplanten worden bezet, waarvoor, naar ons werd medegedeeld, ruim 20.000 diverse planten benoodigd zijn.

De vijf met klimop dichtbegroeide kastanjeboomen, die zich aan beide zijden van het bassecour bevinden, geven aan het geheel een frisch gezellig aanzien. Zonder die boomen zouden de lange zijvleugels, waarin zich enkele bureaux, de zit- en slaapkamers van de Heeren der Hofhouding, alsmede de Keukens bevinden, een eentonige gebouwenreeks vormen.

Het Paleis beschouwende, te midden van zijne zoo echt rustige omgeving, kunnen wij ons zoo ten volle begrijpen, dat de Koninklijke Familie er de voorkeur aan geeft hier het grootste gedeelte van het jaar door te brengen.

Nog begrijpelijker zal ons dit zijn, wanneer we het Park hebben gezien, want de ware schoonheid van het Loo is te vinden buiten de muren van het Paleis. Geen wonder dan ook, dat het Park jaarlijks door duizenden vreemdelingen bezocht wordt.

De wandelkaart van het Park, die zich mede in dezen gids bevindt, voorziet in eene bepaalde behoefte en is voor ons een zeer welkome wegwijzer.

Voor de ingezetenen van Apeldoorn is zoo'n prachtig Wandelpark een waar buitenkansje, vooral omdat door H. M. de Koningin, speciaal voor hen, zeer milde bepalingen zijn gemaakt om toegang tot het Park te kunnen verkrijgen. Bepaaldelijk gedurende

de geheele maand December (men lette wel op dezen termijn!) zijn voor hen ten Bureele van de Intendance, hetwelk zich in den rechtervleugel van het Paleis bevindt, kaarten voor het volgende jaar verkrijgbaar, die toegang tot het Park verleenen op iederen



Koninklijke Stallen.

Zondag en Woensdag in den tijd, dat de hofhouding niet op het Loo vertoeft; is de Koningin langer dan gewoonlijk op het Paleis, dan wordt aan de houders van wandelkaarten vergund om ook 's Vrijdags daarvan gebruik te maken. Vreemdelingen, die zich in Apeldoorn metterwoon vestigen, kunnen *ten allen tijde* kaarten bekomen, voor zich, hun gezin en logé's.

De kosten van deze Parkkaarten zijn f 2.— voor beide dagen en f 1.— voor den Zondag of den Woensdag.

Vreemdelingen, die het Park wenschen te bezoeken, moeten zich daartoe aanmelden bij den Tuinman, die hun tegen vastgesteld tarief toegangskaarten tot het Park verstrekt en van een geleide voorziet. De Tuinman woont echter niet bij het Paleis. Even voorbij het welbekende Hôtel Keizerskroon vindt men links een lommerrijk lindelaantje met handwijzer naar de woning van den



Koninklijke Stallen.

Tuinman. Een tweede handwijzer aan de rechterzijde van dit laantje brengt ons weldra aan deze woning en wij zijn hier tegelijkertijd aan den ingang van het Park.

De bloemisterij en de moestuin zijn voor de houders van wandelkaarten niet toegankelijk, dat wil zeggen, zij zijn van de vrije wandeling uitgesloten. Wenscht men deze kweekerijen echter in oogenschouw te nemen, dan vervoege men zich daartoe bij den Chef-Bloemist of den Tuinman.

Merkten wij op, dat het Paleis niet zoo sierlijk is als vele Vorstelijke woningen in het buitenland, omtrent het Park van het Loo zou juist het omgekeerde kunnen worden beweerd, want terecht wordt het als een der fraaiste van geheel Europa aangemerkt. Het klinkt wel wat ongelooflijk, maar karakteriseert de

uitgestrektheid van het Park te aardig, om 't hier niet te vermelden: de totale lengte der verschillende wegen in het Park bedraagt \pm 38 K.M., d. i. ongeveer den afstand van Apeldoorn naar Harderwijk!

De oppervlakte van het omrasterde gedeelte van het Park bedraagt ongeveer 360 bunders, en overal treft men prachtige



Koninklijke Stallen, intérieur.

plekjes. Gezellige slingerpaadjes, die langs bloemperken voeren, groote malsche grasvlakten, spiegelgladde vijvers van enorme afmeting, frissche watervallen en heerlijke beekjes, waar tamme eendjes en sierlijke zwanen vertrouwelijk naar den kant komen zwemmen, deze alle wisselen elkander af en wedijveren om het hunne tot de schoonheid van het Koninklijk Park bij te dragen.

De waterpartijen zijn vele en onvergelykelijk schoon, en eigenaardig is het, dat al het water, waarmede de vier vijvers (d. z. de *nieuwe*, de *hooge*, de *groote* en de *kleine* vijver) worden gevoed, binnen het rasterwerk, dat het Park omgeeft, uit den grond opborrelt. Voeg hier nog bij, dat het geboomte en het struikgewas zich hier in zóó volle en rijke mate heeft ontwikkeld als slechts in weinige andere Parken, en men zal eenigszins kunnen begrijpen,

hoeveel schoons het Vorstelijk Lustoord voor zijne belangstellende bezoekers te aanschouwen geeft.

Wij zijn met onzen geleider echter nog altijd aan den ingang van het Park en eindigen dan ook onze algemeene beschouwingen, om onze wandeling aan te vangen en persoonlijk kennis te maken met het Park, waar onze Oranjevorsten zoo gaarne vertoefden en



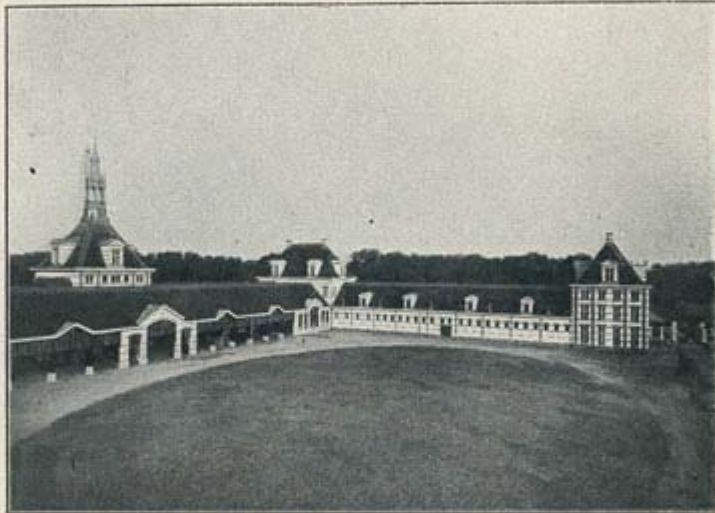
Koninklijke Stallen, intérieur.

onze geliefde Koningin WILHELMINA spelend groot is geworden.

De moestuin, die een oppervlakte van ongeveer 5 H.A. beslaat, is de moeite van een bezoek overwaard. Zoowel 's winters als 's zomers kan de Hofhouding door de goede zorgen van den bekwamen Tuinman van voldoende groenten en vruchten worden voorzien, welke laatste hier in de meest mogelijke verscheidenheid en van de edelste soorten worden gekweekt.

Het wandelpad tegenover den Tuinman opgaande, ziet men rechts, in het midden van de Bloemisterij, de woning van den Chef-Bloemist. Vroeger, tot in het laatst van 1888, stond hier de bekende „Boerderij van Prinses Marianne”, die jaren lang werd bestuurd door de aan vele ingezetenen van Apeldoorn niet onbekende VROUW VAN LOENEN, die er uitstekend slag van had, om de vermoeide wandelaars met een heerlijk kopje koffie of thee weer

wat op te knappen. Na de verbouwing werd de woning betrokken door den Chef-Bloemist KRAAIJENBRINK, die werd opgevolgd door den Heer W. H. WIND, een bekwaam tuinbouwkundige, die ook als oud-wandelleeraar bij de mannen van het vak geen onbekende was en ook door H. H. M. M. de Koningin en Koningin-Moeder zeer gewaardeerd werd. Helaas overleed deze hoogst bekwame man in September 1910.



Koninklijke Stallen.

De Bloemisterij met hare glad geschoren gazons, prachtige bloemperken, zeldzaam groote conifeeren en prachtige bloemkassen en serres is in de laatste jaren belangrijk uitgebreid, en geeft voldoende bewijzen, dat zij met rijke ervaring en kennis wordt bestierd. Wanneer Hare Majesteit de Koningin op het Loo verblijf houdt, wordt de Bloemisterij geregeld eenige malen per week door Haar bezocht.

De prachtige denneboomen, aan de Noordzijde van de Bloemisterij, zijn op den 28^{en} November 1876 door Prins ALEXANDER eigenhandig geplant en munten door hun schoonen groei zoodanig uit, dat ze een afzonderlijke vermelding ten volle verdienen.

Links van ons voetpad heeft men een schoon panorama op

het Paleis, dat men hier eigenlijk aan de voorzijde ziet, want in vroegere jaren was het naar Apeldoorn gekeerde front de achterzijde van het Paleis.

Rechts van ons zien we een prachtig berceau, dat toegang geeft tot de Bloemisterij, dat 's zomers met dicht groen is overdekt, en waarin bovendien nog een aantal korven met prachtige bloemen en hangplanten zijn opgehangen.

Op den achtergrond van het nabij het Paleis gelegen groote grasveld, dat aan alle zijden is gestoffeerd met prachtige boomengroepen, bevindt zich het schoone van wit marmer vervaardigde beeld „de Faam”, aan de achterzijde als het ware rustende tegen een statige boomengroep, waardoor de vormen van het beeld nog beter te voorschijn treden. Een zonnestraal speelt op de gouden bazuin, die den lof verkondigt van den Vorst, die veel heeft gedaan tot leniging van den nood van hen, die door den vreeselijken watersnood van 1861 in de Betuwe werden geteisterd.

De „Faam”, vervaardigd door den bekwamen en talentvollen beeldhouwer LACOMBLÉ, werd aan Zijne Majesteit Koning WILLEM III door de Nederlandsche vrouwen in 1861 als een bewijs van hulde en dankbaarheid aangeboden.

Bij de beschouwing van dit beeld denken we onwillekeurig aan de dichtwoorden van eene Zuster van Hare Majesteit Koningin EMMA, in het slottaferaal van de Levende Schilderijen uit Neêrlands geschiedenis, die op een der feestavonden, ter gelegenheid van H. D. huwelijk, aan het Hof vertoond werden.

Na WILLEM I voor Leiden, MAURITS bij Nieuwpoort, FREDERIK HENDRIK voor den Bosch, na Prins WILLEM III, en de Koningen WILLEM I en II, kwam het Park het Loo met het beeld der Faam, en hierop wijzende sprak een der Zusters van Koningin EMMA ten slotte eenige dichtregelen uit, die getuigden van het groote leedwezen, waarmede in het kleine Arolsen het vertrek van de Vorstin werd tegemoet gezien, van Haar die zich ook buiten het Hof zooveel vrienden gemaakt had.

Vertaald luiden die dichtregelen ongeveer aldus:

Het standbeeld daar, luid kondigt het U aan,
Wat Uw gemaal voor Neêrland heeft gedaan,
Hij heeft milddadigheid, der vorsten recht,
De Oranjepaarl, aan zijne kroon gehecht —
Daarin zult gij U vast aan hem verbinden
En luiden weerklink in zijn ziele vinden.

Der weezen, der verlaatnen leed en smarte,
Bereiddet gij den weg reeds tót Uw harte,
Ook ver van hier, op Hollands koningstroon,
Wacht U, voor de eigen daden, 't zelfde loon.

Zoo vaar dan wel! — Dat God de Heer U leide,
Dat de englen palmen op Uw heerbaan spreiden!
Wij wachten dankend 't heil, dat gij ontmoet,
En, strooien wij thans bloemen voor Uw voet,
Zoo neem ze vriendlijk aan; beschouw ze als een teeken,
Dat 't scheiden hier geen banden kan verbreken.
De bloemen hebben in de laatste dagen
Den groet der liefde vaak hierheen gedragen;
Zij vormen dan een onverwelkbren band
Van Waldeck's bergen heen naar Nederland!

Inderdaad liefelijke woorden uit een liefhebbend harte! Wat in deze dichtregelen echter van Hare Majesteit Koningin EMMA wordt gezegd, is slecht een aanstippen van de vele goede hoedanigheden, waardoor de Edele Vorstin zich heeft doen kennen en zich de liefde van ons Volk verworven heeft.

We richten thans onze schreden naar de beide groote vijvers. Onze weg voert ons langs kabbelende beekjes met water zóó helder, dat men onwillekeurig geneigd is zich met een teugje daarvan te verkwikken. Een laantje, aan beide zijden begroeid met hoog opschietende rhododendrons, brengt ons bij de zoogenaamde „Groote Badtent”. Een lang houten hoofd, dat in den vijver is uitgebouwd en hetwelk over de geheele lengte is voorzien van groote ijzeren bogen, die met klimplanten en rozen zijn overdekt, biedt gelegenheid om even uit te rusten, ten einde tevens te kunnen genieten van het heerlijke panorama, dat hier geboden wordt.

Deze vijver — wij hebben het reeds eerder opgemerkt — werd op last van Koning WILLEM I gegraven, heeft eene oppervlakte van ongeveer 4 H.A. en bestaat uit twee gedeelten, waarvan wij het grootste gedeelte vóór ons hebben en het kleinste, dat ongeveer 1/2 meter lager is gelegen, in de verte kunnen zien liggen. Wij vertoeven hier op een inderdaad hoogst bekoorlijk plekje. Rechts van ons, achter dicht gebladerte verscholen, stort een waterval daverend naar beneden. Talrijke zwanen en eenden zwemmen rond en tusschen het groen, dat zich op den bodem

van den met helder water gevulden vijver bevindt, dartelen honderden groote en kleine visschen, waarvan enkele nu en dan een sprong in de lucht maken, om met een plof weer in het water neer te vallen. Vóór ons ligt, in het midden van den gladden waterspiegel, een eilandje met kleurige boomen en heesters begroeid. In vroegere jaren werden op dit eilandje, dat door middel van een pont met den vasten wal is verbonden, muziekuitvoeringen gegeven, die menigmaal voor het publiek toegankelijk werden gesteld.

De talrijke boomen, die zich in groote verscheidenheid langs den vijver bevinden, weerspiegelen hunne prachtige kruinen in den grooten helderen plas. Zie slechts die prachtige sparren en die fraaie dennen, waarvan men als het ware eene getrouwe copie in den waterspiegel weervindt! Waarlijk, wij bevinden ons hier in een waar paradijs en kunnen ten volle begrijpen, dat Koning WILLEM III dit zijn lievelingsplekje noemde en er dikwijls reeds in het vroege morgenuur te vinden was.

Voor we den Grooten Vijver den rug toekeeren, wenschen we nog een wandeling om het grootste gedeelte daarvan te doen. We komen langs de „Kleine Badtent” en betreden weldra de vrij hoog oplopende brug, die tusschen het grootere en kleinere gedeelte is gelegen en van waar men een prachtig uitzicht geniet op den waterval, het eilandje en de badtent, waar wij zooeven nog eenige oogenblikken hebben vertoeft.

Ook de z.g. kleinste vijver — die, het zij terloops opgemerkt, van respectable afmeting is — biedt menig mooi gezichtspunt.

Langs een klein vijvertje den terugtocht aanvaardende, zien wij tusschen het groen verscholen een frisch geschilderd houten gebouwtje, dat zich zeer aardig in het heldere water afspiegelt. Het is het zoogenaamde „Schuithuis”, waarin de gondels, roeibooten en kano's, als ook de Motor-boot, worden opgeborgen — waaronder zeer fraaie bootjes, — die des zomers voor roeiochtjes en waterfeesten gebezigd worden.

Iets verder, in de nabijheid van de z.g. „Schele Brug”, vindt men het huldeblijk, in den vorm van een zuil, door de leerlingen der Hoogere Burgerscholen in Nederland aan Hare Majesteit de Koningin en Z. K. Hoogheid Prins HENDRIK ter gelegenheid van H. D. huwelijk aangeboden. Deze zuil werd aanvankelijk bij het Oude Loo geplaatst. Het graven van een gracht om dit gebouw, maakte verplaatsing echter noodzakelijk, en 't moet gezegd, het heuveltje, waarop zij thans staat, is in ieder opzicht een uitgezocht



Hulde van het Jonge Nederland.

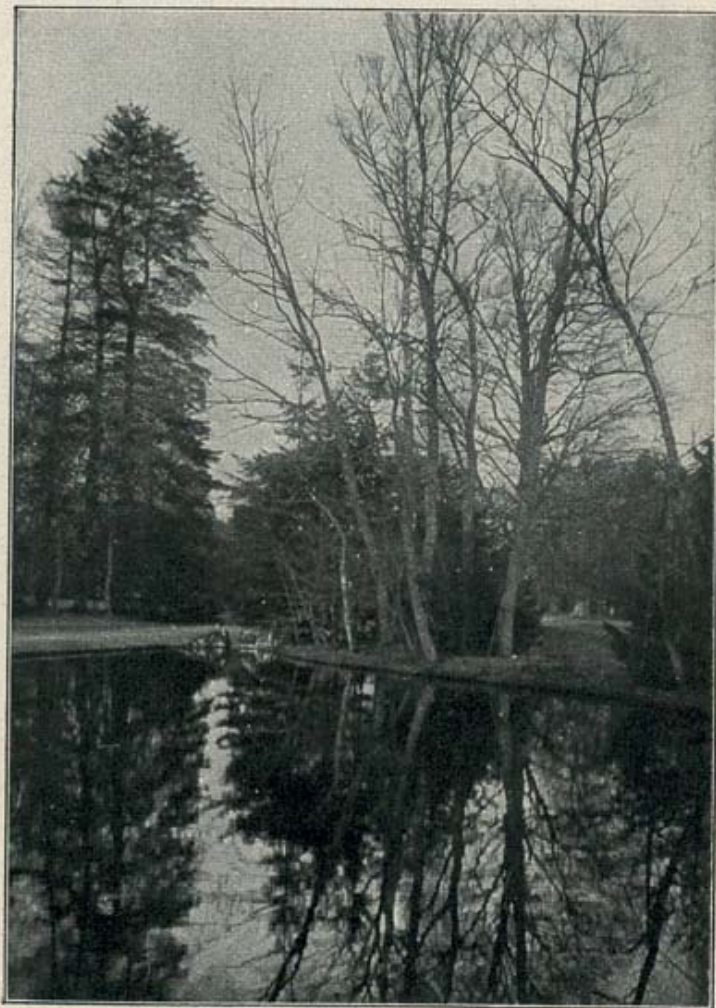
plekje. De verplaatsing heeft ook nog dit groote voordeel, dat bezoekers, óók wanneer de Koninklijke Familie op het Loo vertoeft, de zuil kunnen bezichtigen, wat vroeger niet het geval was, aangezien de wandelingen om het oude Loo, wanneer het Paleis bewoond is, voor het publiek niet toegankelijk zijn. Op bedoeld huldeblijk zijn in echt Delftsch de gekleurde wapens aangebracht van de verschillende gemeenten in Nederland, waar zich eene Hoogere Burgerschool bevindt. Zoowel de ontwerper, de Heer LE COMTE, als de firma 't HOOFT en LABOUCHÈRE te Delft, die met de uitvoering van het werk werd belast, hebben alle eer van hun arbeid. De aanbieding aan het Koninklijk Echtpaar had plaats in tegenwoordigheid van vele afgevaardigden uit verschillende steden van ons Vaderland, en velen hunner zullen dien feestdag en het hartelijke onthaal op het Loo genoten, niet licht vergeten.

Na op onze wandeling nog even een kijkje te hebben genomen bij den „Eendenvijver”, van waar men over het heldere water en tusschen het geboomte door, een prachtig uitzicht geniet op „de Faam”, die zich scherp in het water afspiegelt, geldt ons eerste bezoek thans het „Prinsesse- of Koninginnetuintje” met het Paviljoen van Hare Majesteit de Koningin.

Vroeger stond op deze plaats een gebouwtje, „De Chineesche Tempel” geheeten, een lievelingsplekje van Koning WILLEM I. Later is op last van Koning WILLEM III het sierlijke Paviljoen gebouwd, dat geheel werd ingericht tot eene kleine villa voor de kleine Prinses WILHELMINA. Behalve een drietal zeer gezellige en smaakvol gemeubileerde kamers, en een fraai beschilderde veranda, bevat het Paviljoen nog een keuken, die van alle mogelijke gereedschappen, serviezen en verdere benodigdheden is voorzien. Geen wonder, dat „ons Prinsesje” hier menig gezellig uurtje doorbracht en nu, „Koningin” geworden, nog gaarne op deze plaats vertoeft.

Vóór het Paviljoen ligt een druivenkas in een tuintje, waarvan een gedeelte voor bloemen- en een ander gedeelte voor groentetuin is ingericht, terwijl fijne vruchtboomen over het geheel zijn verspreid. Terzijde van het Paviljoen bevinden zich onderscheidene konijnen- en kippenhokken, alsmede eenige duiventillen, en onwillekeurig dringt zich aan onze gedachten op het beeld van ons lief Prinsesje, dat met eigen handen de twee- en viervoetige dieren van het noodige voeder voorziet.

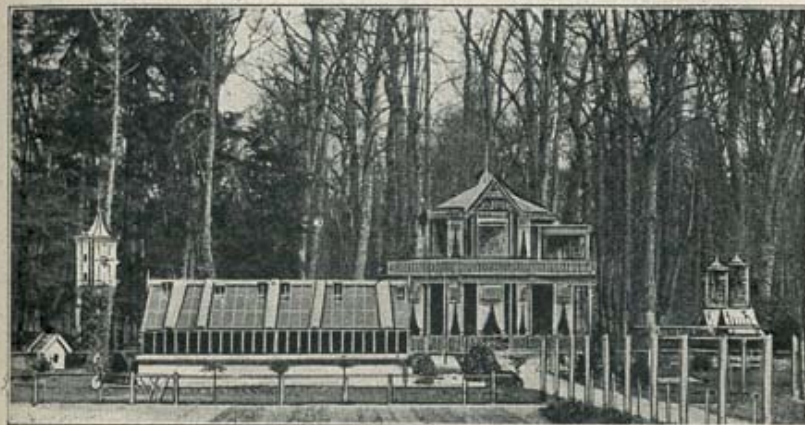
Aan den anderen kant van het Paviljoen staan verschillende



Eendenvijver in het Koninklijk Park.

speeltoestellen, o.a. een schommel, een wip, een springplank en ook een miniatuur huisje, met een pannenlast, waaronder het bijna zou bezwijken, en bij den bouw waarvan, naar ons verzekerd werd, Prinses WILHELMINA zelf behulpzaam is geweest.

Thans richten zich onze schreden naar het Oude Loo, waarover reeds het een en ander in het eerste gedeelte van onze beschrijving is gezegd, zoodat wij de geschiedenis zullen laten rusten en kunnen volstaan met het thans in oogenschouw te nemen.



Paviljoen Koninklijk Park.

De verandering, die dit oude gebouw in de laatste jaren, op initiatief van Z. K. Hoogheid Prins HENDRIK, heeft ondergaan, is in een woord enorm.

De gracht, die het Oude Loo eenmaal omspoelde, en het tot een echt slot maakte, werd door Koning LODEWIJK gedempt, maar is op last van Prins HENDRIK weer geheel uitgegraven, zoodat we nu weer voor een kasteel staan, waarvan de mooie torens zich weer als vroeger in het heldere grachtwater kunnen weerspiegelen.

De brug met ophaalbrug, die tot de groote poort toegang geeft, is weer gelegd, terwijl ook de ouderwetsche vensters van glas in lood zijn voorzien.

De restauratie is zoo goed als voltooid in 1910. Zeker is, dat de werkzaamheden met groote vakkennis werden geleid en dat

het Oude Loo, gereed zijnde, weer geheel in den vroegeren toestand zal zijn teruggebracht.

Bij het graven van den vijver is zorgvuldig rekening gehouden met het behoud van het fraaie geboomte in de omgeving. Eenige prachtige beuken bleven voor den bijl van den houthakker gespaard, door het terrein, waarop zij staan, tot een eiland te maken. De gracht kon hierdoor op de gewenschte breedte worden gebracht, zonder dat het schoone geboomte, dat de omgeving zoo eenig mooi drapeert, behoefde te worden geveld.

't Spreekt van zelf, dat het graven van de gracht de opruiming van heel wat boom- en struikgewas noodzakelijk maakte. Ook het klimop, waarmede de muren waren begroeid, moest verdwijnen, wat misschien jammer is, maar in verband met de algeheele hervorming van het oude slot met geen mogelijkheid was te voorkomen.

De indruk, dien men nu van het geheel verkrijgt, is deze, dat men zich voor een oud ridderslot bevindt, dat eeuwen heeft getrotseerd; wat vóór de restauratie een totale onmogelijkheid scheen door het gemis van de karakteristieke slotgracht, zonder welke een slot geen slot is.

Van den hoofdingang af heeft men een prachtig uitzicht over een groot gedeelte van het Koninklijk Park. Het kijkje, dat men van hier uit over Oranje's Lusthof geniet, is in één woord verrukkelijk.

Rechts en links wordt het uitzicht gestoffeerd door prachtige boomengroepen, die in verscheidenheid van kleur aan het geheel een vroolijk en toch ook weer een indrukwekkend aanzien geven. Zwarte dennen steken donker af tegen het lichte groen van beuken en linden en heel in de verte bemerkt men nog eenige conifeeren, die den achtergrond van het panorama een kleurig aanzien geven. Inderdaad, waarheen men het oog ook richt, aan alle zijden prijkt de natuur in haar vollen rijkdom en schoonheid.

Het voormalige binnenplein van het Oude Loo is van achteren geheel open, want een gedeelte van het slot is aan die zijden gesloopt.

Boven den hoofdingang is het wapen van MAARTEN VAN ROSSUM aangebracht, met het jaartal 1538 in een steen gebeiteld, welke steen reeds tot heel wat vermoedens aanleiding heeft gegeven. Om welke reden de steen er is geplaatst, zal wel moeielijk zijn op te lossen.

Tot de vertrekken van het Oude Loo wordt aan het publiek geen toegang verleend.

We wenschen daarom onze wandeling te vervolgen en worden langs een alleraardigst wandelpadje, waarlangs een helder kabbelend beekje vliet, naar den „Kleinen Vijver" geleid, op onzen weg ons verlustigende in het trotsche geboomte, dat ons met zijn breede takken en dichte kronen overschaduwet.

Wij bevinden ons hier op een der meest aantrekkelijke punten van het Koninklijk Park. De vijver breidt zich als een groote



Kleine Vijver.

spiegel voor ons uit, flauw gerimpeld door den breedten waterval, die plassend en bruisend voor den geregelden wateraanvoer blijft zorg dragen. Talrijke watervogels, eenden en zwanen, schenken aan het geheel een levendig aanzien. De drapering van de oevers is verrukkelijk schoon. Op den achtergrond zien we hoog opgaande loodrechte pijnboomen tusschen dikke eiken en zware beuken, terwijl aan den rechteroever een prachtige treuresch zijne lange met spitse blaadjes overdekte takken bevallig naar beneden laat hangen. Het kleurige perk met rhododendrons is voor de omgeving als geknipt, in één woord het is hier een wonder-schoon plekje en de vele banken, die zich hier bevinden, zijn

dan ook de bewijzen, dat de wandelaars hier gaarne eenigen tijd vertoeven.

Rechts van ons zien we een brug, die met de vele andere, die we reeds betreden hebben, in sierlijkheid van bouw schijnt te willen wedijveren. Van deze brug heeft men een prachtig gezicht, niet alleen op den vijver, maar ook op de breede beek, (het zoogenaamde „Kanaal”, waar men eenige jaren geleden bij het schoonmaken van de bedding den lang in den volksmond geleefd hebbenden, door legenden bekenden, maar lang tevergeefs gezochten „Wildeman” heeft gevonden), die het water verder het Park invoert. Het mastbosch met rechtopgaande pijnboomen (larixen) wordt aan den beekoever aardig aangevuld door lichtgroene beukenheesters, die de takken wijd over het water uitstrekken, en waartusschen eenden, sierlijke witte zwanen en tal van zeldzame watervogels rustig rondrijven.

De laan met zeer zware beukeboomen langs de weide, voert naar de schietbaan. Recht van deze laan is, nevens enkele andere graven, ook het graf van Baby, het eerste rijpaardje van Hare Majesteit de Koningin, benevens van nog 6 andere paarden en ponny's. Op den van hardsteen vervaardigden grafsteen is daarvan melding gemaakt, terwijl de datums onder het opschrift den tijd aangeven, gedurende welken het lievelingspaardje van Hare Majesteit op het Loo is geweest.

De schietbaan heeft in het jaar 1901 belangrijke veranderingen ondergaan. Prins HENDRIK, die een uitstekend schutter is — men herinnere zich slechts den schietwedstrijd te Amsterdam in 1901, waar ook den Prins eenige prachtige schoten werden gedaan —, heeft de baan opnieuw doen aanleggen en haar van geheel nieuwe schijfinrichtingen doen voorzien. Beweegbare schijven, waarop herten, hazen, konijnen, vossen, ja zelfs wilde zwijnen zijn afgebeeld, vliegen in snelle vaart langs den kogelvanger, terwijl de schutters er natuurlijk op bedacht moeten zijn, om door een welgemikt schot het bewijs te leveren, dat ze zeer goed in staat zijn om ook de levende exemplaren een laatste buiteling te doen maken. Op meerdere dagen der week wordt op deze baan door Prins HENDRIK en de Heeren van het Gevolg naar de schijf geschoten.

Langs de weide van de Koninklijke boerderij keeren we naar den Kleinen Vijver terug en brengen allereerst nog een bezoek aan de ongeveer 6 Meter lange Familiebank achter den waterval, van waaruit men een heerlijk panorama geniet over het heldere



Kleine Vijver in het Koninklijk Park.

watervlak met zijn prachtige omgeving. Op deze bank vertoefde zoo gaarne Koning WILLEM I, die met zijn kinderen en kleinkinderen zijn gelukkigste levensdagen op het geliefde Loo sleet. Een smal hellend voetpadje voert ons van het breede pad, waarop de Familiebank is geplaatst, naar den waterval. Weldra hebben we een soort koepeltje bereikt, waarin een bank is geplaatst, die ons uitnoodigt even te gaan zitten om eens rond te zien. De wanden zijn van groote, dikke, op elkander gestapelde steenen opgetrokken. Boven ons bevindt zich de beek, die vóór ons kletterend en klaterend in den vijver neerploft. Het is hier een heerlijk zitje, en vooral in de heete zomerdagen is het hier, achter het neerstroomende water, overheerlijk koel.

In onze onmiddellijke nabijheid bevindt zich de indertijd op last van Koning WILLEM III aangelegde boerderij. Rundvee en schapen werden hier geteeld, terwijl met nieuwe landbouwwerktuigen allerlei proeven genomen werden. Na het overlijden van Z. M. den Koning had deze boerderij eene eenigszins andere bestemming gekregen. Tegenwoordig zijn de verschillende gebouwen echter weder tot eene modelboerderij ingericht. Een uitgebreide veestapel voorziet de Koninklijke keuken van de noodige zuivelproducten en het behoeft zeker niet gezegd, dat het in de stallen aanwezige melkvee uitsluitend uit zeer deugdelijke exemplaren is samengesteld. Tot de boerderij behoort ook eene uitgebreide varkensfokkerij, ter verkrijging van de noodige meststoffen, benoodigd voor het in cultuur brengen van ontgonnen woeste gronden.

De beide nieuwe woningen naast de boerderij zijn bestemd voor de Hofjagers van den Prins.

Wanneer men een gedeelte van het Park wenscht te bezoeken, waar de ongerepte natuur zich in al haar schoonheid voor het oog ontwikkelt, dan vergete men niet een wandeling door het dichte bosch te maken, hetwelk achter den Kleinen Vijver is gelegen. Daar kronkelen kleine beekjes langs bemoste oevers, waar de varenplanten maar even getint worden door een enkel zonnestraaltje, dat door het dichte gebladerte weet heen te dringen. Wij zijn hier in het gebied van de zoogenaamde „Oude Sprengen”, die als kleine riviertjes langs de knoestige wortels van oude boomen voortstroomen, zich langzamerhand vereenigen en eindelijk eerst in den Nieuwen Vijver en daarna in den Kleinen Vijver hare algemeene verzamelplaats vinden.

Deze Sprengen vormen eigenlijk de bronnen, die de vijvers

voeden. Men ziet het water hier en daar uit den grond opborrelen, doch plaats en, waar men het water met kracht ziet opwellen, zal men hier tevergeefs zoeken. De Sprengen zijn niet door de natuur gevormd; zij zijn door menschenhanden gegraven, hoewel de steile wanden, die overal met dicht mos zijn begroeid, dit vermoeden niet zouden wettigen.

Heerlijk is het inderdaad in dit gedeelte van het Park eenigen



Willemstempel.

tijd rond te dwalen. De doodsche stilte onder het dichte bladerdak is indrukwekkend, terwijl majestueuse dennen en beuken aan dit gebied een zeer eigenaardig natuurschoon geven.

In dit bosch vindt men ook den door wandelaars zoo gaarne bezochten Willemstempel, dien men van den Kleinen Vijver langs een smalle rechte laan bereikt. Deze koepel is geheel van den nestammetjes vervaardigd. Van binnen zijn de wanden en ook de zoldering met mos van verschillende kleuren bekleed, waardoor het mogelijk werd in het plafond figuren van mos aan te brengen. Van wit berkenhout is een W met kroon aan de voorzijde aangebracht.



Witte Spreng.

Wanneer men aan dezen koepel een bezoek brengt, dan verzuime men niet het naar het Zuiden loopende voetpad op te wandelen. Men vindt daar, geheel afzonderlijk, de zoogenaamde „Witte Spreng”, die met haar komvormigen kop zeer lief onder de schaduw van het geboomte is gelegen, en den vermoeiden wandelaar als het ware vriendelijk uitnodigt aan de koele oevers eenige oogenblikken te verwijlen.

Niet ver van de „Oude Sprengen” is het gedeelte van het Park gelegen, waar de „Nieuwe Sprengen” worden gevonden en waaruit de Grootte Vijver zijn water ontvangt. In de jaren 1819 en 1820 werden zij op last van Koning WILLEM I gegraven en zijn, wat den geregelden watertoevoer betreft, van veel meer betekenis dan de Oude Sprengen.

Men vindt hier een zevental diep uitgegraven en zeer goed onderhouden kommen, waar het heldere frissche water uit den grond opborrelt en tot een klein beekje wordt gevormd.

Al deze beekjes vereenigen zich later tot een grootere beek, die na het Park over een groote lengte te hebben doorsneden, zich eindelijk in den Grooten Vijver verliest. Wanneer de bezoekers van het Park daarvoor den tijd hebben, dan mag een bezoek aan deze Sprengen niet achterwege blijven. Immers, de wandeling langs de hooge oevers van deze beekjes is een der aangenaamste, die men doen kan. De steile wanden zijn met dicht frisch groen bedekt, terwijl tal van lange, smalle bruggetjes met ééne leuning de oevers met elkaar verbinden. Overal ziet men prachtige wilde varens, die zoowel aan den waterkant als in het bosch in grooten getale worden aangetroffen. Men verzuime niet bij het passeeren van bovenbedoelde bruggetjes op het midden er van even te blijven staan, om de beekjes te overzien en na te gaan, hoe deze zich in de verte tusschen overhangende takken, dicht groen en varens verliezen. Dat gezicht is werkelijk verrassend schoon!

Een aardig zitje biedt de zich bij deze Sprengen bevindende „Parapluije”, bestaande uit een dikken paal met een groot parapluievormig rieten dak, waaronder een bank is geplaatst, van waar men over een der Sprengen een bekoorlijk uitzicht geniet.

Nog twee andere rustplaatsen verdienen genoemd te worden. In de nabijheid van de Oude Sprengen ligt tusschen het geboomte verscholen op een heuvel de zoogenaamde Louise-koepel, aldus genoemd naar de kleindochter van Koning WILLEM I, LOUISE, de latere Koningin van Zweden.

Op een schiereilandje, gevormd door een tweetal Nieuwe Sprengen, staat op een aardig heuveltje een koepel, „Van Bylandt-rust” genaamd. Het gebouwtje is van binnen geheel met heide bekleed en is een bezoek overwaard, want ook hier vindt men een bekoorlijk plekje om eenige oogenblikken uit te rusten, voor en aler de terugtocht in de richting van het Paleis wordt aanvaard.

Ten Noorden van het Koninklijk Park bevindt zich een nieuw aangelegd gedeelte, dat het eigendom is van Z. K. Hoogheid den Prins en, onder H. D. Persoonlijke leiding ontgonnen, thans als een nieuwe aanleg van het Park kan worden beschouwd onder den naam van „Prins Hendrikpark”. Dit gedeelte belooft in de toekomst een prachtig wandelpark te worden, te meer daar in de onmiddellijke nabijheid, bij den zoogenaamden Driehoek, een vijver is gegraven, die in het midden van dichte dennenbosschen is gelegen en daardoor in deze bosschen eene aangename afwisseling brengt. Tevens zijn de oude putten (4) weder gerestaureerd; in een daarvan bevindt zich een steenen gedenkplaat. Deze putten zijn gegraven in den tijd, toen Koning WILLEM III dit terrein gebruikte als schietterrein voor het door Hem zelf opgerichte en bekostigde scherpschutters-corps.

Langs talrijke wandelpaden, die zich in alle richtingen tusschen het geboomte heen slingeren, komen we op de Koningslaan, juist tegenover den voormaligen Hertenkamp, die eene oppervlakte van ruim 30 H.A. besloeg, doch thans met het Buitenpark één geheel uitmaakt.

Vroeger bevonden zich op deze grasvlakte een groot aantal herten en reeën, en aardig was het te zien, hoe deze lieve dieren hier rondwandelden, of wel zich in de schaduw van het geboomte neerlegden. Vooral de kleinere dieren met hunne bevallige kopjes en elegante vormen waren alleraardigst, en wij kunnen ons begrijpen, dat onze Koningin als Kind hier gaarne vertoefde, om de vlugge viervoeters eigenhandig te voederen.

Op den terugweg nemen we nog even een kijkje in den omtrek van het Paleis. Wij nemen daartoe onze wandeling langs een lawntennisveld, waar, onder de schaduw van het hooge en dichte geboomte, door Hare Majesteit de Koningin en Hare Dames dikwijls lawntennis wordt gespeeld. In de onmiddellijke nabijheid bemerken we nog een kegelbaan, een croquetveld en een doolhof, die nog niet lang geleden is aangelegd. Verder bewonderen we nog de beroemde laan, aan beide zijden bezet met oranjeboomen in tobben, waaronder er zijn, die Vader CATS

hebben toebehoord. Die boomen zijn inderdaad prachtstukken, die men overal elders te vergeefs zoeken zal.

Boven een met klimop begroeid priëltje, dat zeer aardig tegen het hooge groen is gelegen, en waarvoor zich een klein vijvertje met goudvischjes bevindt, zien wij de letter E aangebracht. Ongetwijfeld zal dit wel een van de lievelingsplekjes van Koningin EMMA zijn geweest.

De wandeling door het Park is alzo volbracht. Veel, maar lang niet alles, hebben we gezien. Daarvoor zou men dagen noodig hebben. Wat we echter zagen, heeft onze verwachtingen verre overtroffen en, waar we Hare Majesteit de Koningin dankbaar zijn voor de milde bepalingen om het Park ook voor het publiek toegankelijk te stellen, daar mag een woord van lof voor het keurige onderhoud van eene zóó groote uitgestrektheid niet worden onthouden aan hen, die speciaal belast zijn daarvoor zorg te dragen.

Door het hek (bij de oude stallen) den Koninklijken Lusthof verlatende, verwijlen onze gedachten nog lang bij al het schoone, dat ons oog mocht aanschouwen. De E boven het priëltje blijft ons voortdurend bij, en voor onzen geest ontplooit zich het beeld van de Edele Vrouwe, die met zeldzame toewijding en groote gaven de opvoeding voltooide van onze jeugdige Koningin, wier Naam, door Hare groote daden, met eere door de geheele wereld genoemd wordt en die door Haar trouwe Volk en om Hare liefalligheid en om de Majesteit, die van Haar uitgaat, geliefd en gevierd wordt als de Erfgename van het roemruchtige Oranjestad, waaraan Nederland zoo veel, zoo oneindig veel verplicht is!



Hôtel-Pensions in Apeldoorn.

- Hôtel Apeldoorn, Burgerhout, tegenover 't Station.
" Zeelandia, J. W. Gorter, Dorpstraat.
" Café-Restaurant „De Prins”, Vaessen, hoek Dorpstraat—
Stationsplein.
Burger-Hôtel „De Ster”, G. Middellink, Stationstraat.
Hôtel De Moriaan, Deventerstraatweg, Pension.
" Central, Marktplein.
" Van der Burg, voornaam Reizigers- en Bonds-Hôtel, Dorp-
straat.
" De Nieuwe Kroon, Bloemink, Loolaan.
" Café van Holst, Loolaan.
" Oranjepark, Pension-Restaurant, Regentesselaan.
" De Keizerskroon, H. Röge, 't Loo.
" 't Paviljoen, W. den Haan, Amersfoortsche straatweg,
Pension.
" Eik-en-Dal, R. K. De Roos, Pension. Hoog-Soeren.
" Oranje-oord, C. A. Teunissen, Hoog-Soeren.
Chr. Geheelonth.-Hôtel en Logement, J. Molenaar, Korenstraat.
Pension Gelria, Mej. A. B. v. Heerden, Zwolscheweg 86.
" Charma, D. R. Reitsma, Regentesselaan 159.
" van Marle, Mevrouw Wed. P. C. B. v. Marle, Dorp-
straat 289.
" Nellensteijn, Loolaan 899.
" Benvenuta, Mevrouw van Mastenbroek, Loolaan 900.
" L. J. Reinders, Hoog-Soeren.

Geneeskundige Inrichtingen.

- Huize Bosch-rust, Sanatorium voor Zenuwlijders, Dr. P. F. Abbink
Spaink, Utrecht en Dr. W. Briët, Loolaan.
Villa „Catharina”, Gezondheidsoord voor kinderen. E. van Meule-
naarsgraaf en G. C. E. Saalbach, Gediplom. Verpleegsters
Witte Kruis, Mr. van Hasseltlaan.

„Herstellingsoord”, Dames Van Leeuwen en Vos, Gediplom. Verpleegsters, Hoek Prins Hendrikplein.
„Het Apeldoornsche Bosch”, Israelitisch Krankzinnigengesticht, Directeur-geneesheer Dr. N. J. Lemei.

Onderwijs.

Koninkl. Hoogere Burgerschool „Prins Hendrik der Nederlanden”, vijfjarige cursus.
Schoolgeld f 60.— per jaar, voor alle vakken.
Directeur N. J. van der Lee. Vijverlaan.

Chr. School voor L. en M. U. L. O., geopend 1 Juni 1902, genaamd „Koningin Wilhelminaschool”.
Hoofd: K. van der Kooi. Kerklaan, in het Oranjepark.

Schoolvereniging „Eikenstein”. Bijzondere school voor M. U. L. O.
Hoofd: Jorksveld. Mariannelaan.

T. R. Nieuwhuis, Instituteur, Stationstraat, Pension „Veluwe”, opleiding voor *Alkmaar* en *Willemsoord*. Schoolgeld f 200 per jaar. Bijzondere school voor Midd. Onderwijs.

Handelsschool v. d. Apeld. Handelsvereniging.
School 12 — Stationsstraat.

2-jarige cursus voor Handelonderwijs met daaraan verbonden voorbereidenden cursus. Dir. Y. Stelma. Leeraren: Y. Stelma; W. Boegheim; B. Piepenbroek.

Rijkskweekschool voor Onderwijzeressen.

Directrice Mej. I. Kooistra. Vijverlaan.
Leerschool verbonden aan de Rijkskweekschool voor Onderwijzeressen. Hoofd: J. Boogerd.
De Leerschool is een gemengde school, die niet voorbereidt voor een bepaalde inrichting van onderwijs. Er is plaats voor 270 kinderen.
Normaallessen in School No. 1. Hoofd: G. J. Reerink.

Chr. Normalschool.

Dir. H. H. Kerkhoven.

School van Z. M. Koning Willem III en van H. M. Koningin Emma der Nederlanden.

Opgericht in Mei 1852. Hoofd: G. Overdijkink.
Het onderwijs is geheel kosteloos. Zie beschrijving in den Gids.

Openbare School voor Gewoon en M. U. L. Onderwijs.
(School „J. H. van Kinsbergen”).

Nieuwstraat. Hoofd: G. J. Reerink.

School met Uitgebreid Leerplan.

Loolaan. Hoofd: R. Groeneveld.

Gesubsidiëerde Particuliere *Ambachtsschool* met drie-jarigen cursus, en daaraan verbonden: *Avondschoon voor Ambachtslieden*, met vier-jarigen cursus.

Proport. Schoolgeld. Dir. Ch. Geldof.

Batik-Ateliers.

Mevr. A. Wegerif—Gravestein, Kalverstraat.

Benevens vele particuliere inrichtingen op velerlei gebied.

Milligen, Oud	Amersfoortsche straatweg	17,5
„ Nieuw	„ „	13,7
Museum Felua	Station „het Loo”	2,25
„ Vaal	Arnhemsche straatweg	3,5
Neerveld	via N. Milligen	14,5
Nierssen	„ Vaassen	12,—
Noordwijk a. Zee	„ Leiden	126,—
Nunspeet	„ Elspeet	26,—
Nijenbroek	„ Voorst	16,—
Nijbroek	„ Vaassen	18,—
„	„ Terwolde	20,—
Nijmegen	„ Arnhem	43,—
Nijkerk	„ Voorthuizen	38,2
Oene	„ Epe	21,2
Oldenbroek	„ „	27,—
Otterloo	„ Hoenderloo	21,7
Poll, de	„ de Kar	15,—
Pomphul	„ Hoog-Soeren	7,—
Putten	„ Garderen	25,6
Renswoude	„ Barneveld	44,4
Renkum	„ Arnhem	39,8
Rosendaal	„ Woeste Hoeve	27,—
„	„ Dieren-Velp	36,—
Rotterdam	„ Utrecht	117,—
Röge, Hôtel	't Loo b. h. Paleis	2,5
Rijnsburg	via Leiden	119,—
Scheveningen	„ 's-Gravenhage	134,3
Schiedam	„ Rotterdam	123,7
Soeren, Hoog	bij Apeldoorn	6,—
Soeren, Laag	via Beekbergen	21,1
Spaansche Kappen	„ Amersf. straatweg	
	of Wiesselsche buurt	8,—
Spakenburg	„ Amersfoort	34,8
Spekhoek	„ Ankelaar	14,9
Staverden	„ Elspeet	19,7
„	„ Uddelermeer	19,3
Steeg, de	„ Arnhem	37,8
„ „	„ Dieren	29,6
Terwolde	„ Twelloo	17,—
Teuge	Deventerweg	7,8
Tol, voorm.	„	2,75

Apeldoornsche Coöp. Fabriek van Melkproducten „Mariëndaal”

APELDOORN (TELEFOON No. 163).



Levert steeds:

Machinaal gereinigd.	}	GEPASTEURISEERDE MELK zoowel	} Zonder bezinksel.
		per L. als in flesschen	
		GEPASTEURISEERDE ROOM	
		„ KARNEMELK	
		„ ONDERMELK	

Wordt tweemaal per dag aan huis bezorgd.

Prima Gepasteur. Roomboter onder Rijkscontrôle.

Vraagt gratis geïll. brochure met prijscourant.

Tol Echoput	Amersfoortsche straatweg	6,5
Torenberg	Weg naar het Aardhuis	8,—
Twelloo	Deventer straatweg	11,—
Ugchelen		5,7
Uddel	via Aardhuis	13,9
Uddelermeer	" "	14,4
Utrecht	" Amersfoort	62,—
Vaassen	" 't Loo	9,4
Veessen	" Heerde	26,—
Velsen	" Amsterdam	117,6
Velp	" Arnhem	32,—
"	" Dieren	35,4
Vorchten	" Heerde	29,—
"	" Twelloo	29,6
Voorst	" de Kar	14,1
Voorstonden	" " "	19,4
Voorthuizen	" Milligen	26,2
Wageningen	" Ede	41,2
"	" Arnhem	44,6
Waltersbergje	Amersfoortsche straatweg	4,—
Waterleiding	" "	2,75
Waterval, gr.	bij Loenen	14,5
Welsum	via Terwolde	23,6
Wenum	" 't Loo	5,—
Wezep	" Heerde	32,—
Wiessel	" 't Loo	5,—
Wilp	" Gietelsche Brouwerij	16,—
"	" Deventer	25,—
Woerden	" Utrecht	80,6
Woeste Hoeve	" Beekbergen	12,6
Wijhe	" Heerde	30,5
Ijmuiden	" Amsterdam	121,6
Zaandam	" "	98,6
Zandvoort		116,—
Zutphen		19,9
Zutphen Boer	" de Kar	15,—
" "	" Deventer	21,—

Voornaamste rijtoeren van uit Apeldoorn

met opnieuw vastgestelde prijzen.

J. G. BOS, Sprengenweg, begin Loolaan A 599, Tel. 161.

W. MOUW, Loolaan A A 268, Tel. 90.

A. M. HOEGEN DIJKHOF, 't Loo, Tel. 32.

H. HOEGEN DIJKHOF Jr., „de Hoef”, Frederikslaan bij de Marianne-
laan, Tel. 729.

A. MOUW MZ., Molenstraat, Tel. 192.

TH. WENNEKENDONK, Dorpstraat C C 352, Tel. 98.

E. SCHIMMEL, Deventerweg 394, Tel. 64.

C. VAN HOLK & ZOON, Dorpstraat, Tel. 126.

Rijtuig met een paard, in de kom van het dorp	f 0.70
Rijtuig met een paard, wegbrengen of halen naar en van het Loo	- 1.—
Rijtuig met twee paarden	- 1.50
Rijtuig met een paard, brengen of halen naar of van de Put te Hoog-Soeren	- 2.50
Rijtuig met twee paarden	- 4.—
Rijtuig met een paard naar de Put, Hoog-Soeren en 1 uur oponthoud	- 3.50
Rijtuig met twee paarden	- 6.—
Rijtuig met een paard naar het Aardhuis door het achterste bosch naar Hoog-Soeren over den Soeren- schen weg terug, 1½ uur oponthoud	- 4.50
Rijtuig met twee paarden	- 8.—
Rijtuig met een paard naar de Put en over Wiessel terug	- 3.—
Rijtuig met twee paarden	- 5.—
Rijtuig met een paard naar Hoog-Soeren over Wiessel terug, 1 uur oponthoud	- 4.50
Rijtuig met twee paarden	- 7.50

Rijtuig met een paard naar het Uddelermeer, over Milligen en Hoog-Soeren terug	f 6.—
Rijtuig met twee paarden	- 10.—
Rijtuig met twee paarden naar Ouddorp en over Hoog-Soeren terug	- 12.—
Rijtuig met twee paarden naar Elspeet, Staverden, Uddelermeer en over Hoog-Soeren terug	- 12.—
Rijtuig met een paard over Ugchelen naar Beekbergen met een uur oponthoud	- 3.—
Rijtuig met twee paarden	- 6.—
Rijtuig met twee paarden naar Loenen over Oosterhuizen langs den Zutphenschen straatweg, met 1 uur oponthoud	- 10.—
Rijtuig met twee paarden naar Loenen over de Woeste Hoeve terug met 1 uur oponthoud	- 10.—
Rijtuig met een paard naar Loenen, Waterval, terug over Ugchelen	- 4.50
Rijtuig met twee paarden	- 8.—
Rijtuig met twee paarden over Dieren, Brummen en terug over Voorst	- 14.—
Rijtuig met twee paarden over Dieren naar Velp en Arnhem en terug over de Woeste Hoeve	- 16.—
Rijtuig met een paard naar 't kasteel Nijenbeek onder Voorst over de „Zutphensche boer" en Twelloo terug, met twee uur oponthoud	- 6.—
Rijtuig met twee paarden	- 10.—
Rijtuig met twee paarden over Deventer terug	- 11.—
Rijtuig met een paard naar Epe met 2 uur oponthoud	- 5.50
Rijtuig met twee paarden	- 9.50
Rijtuig met een paard over den Ankelaar langs de Teuge naar Twelloo en terug	- 5.—
Rijtuig met twee paarden	- 8.50
Rijtuig met een paard naar Twelloo en terug met 1 uur oponthoud	- 4.50
Rijtuig met twee paarden	- 7.50
Rijtuig met een paard naar Deventer voor de Brug, met 2 uur oponthoud	- 5.50
Rijtuig met twee paarden	- 8.50
Rijtuig met twee paarden over Vaassen, Terwolde naar Deventer en terug over Twelloo	- 11.—
Rijtuig met een paard naar Vaassen en terug met 1 uur oponthoud	- 3.—

Rijtuig met twee paarden	f 5.—
Rijtuig met een paard naar Arnhem	- 7.—
Rijtuig met twee paarden	- 12.—
Rijtuig met een paard naar Zutphen met 2 uur oponthoud	- 5.50
Rijtuig met twee paarden	- 10.—
Rijtuig met een paard naar Hoenderloo met 2 uur oponthoud	- 4.50
Rijtuig met twee paarden	- 8.—
Rijtuig met een paard naar Nunspeet	- 7.—
Rijtuig met twee paarden	- 13.—
Rijtuig met een paard naar Elspeet	- 4.50
Rijtuig met twee paarden	- 8.—
Toeren met een paard per uur	- 1.50
Toeren met twee paarden per uur	- 2.50

Voor de volgende rijtoeren, voor 12 uur voorm. terug in Apeldoorn, en na 6 uur nam. uit Apeldoorn, wordt verminderd tarief toegepast:

naar Hoog-Soeren met een paard	f 3.—
met twee paarden	- 5.—
naar den Dassenberg met een paard	- 4.—
met twee paarden	- 7.—
naar de Wiesselsche bosschen met een paard	- 2.50
met twee paarden	- 4.50
naar Ugchelen en Beekbergen	- 2.50
met twee paarden	- 4.50

INHOUD.

	Blz.
Inleiding	7
Eerste Wandeling	11
Door het Dorp.	
Tweede Wandeling	23
Amersfoortsche Straatweg, Echo-Put, Eik-en-Dal, Soerensche weg.	
Derde Wandeling	40
Spaansche Kappen, Wiessel, Parken.	
Vierde Wandeling	48
Brinklaan, Eendracht, De Goudvink, Order-Bosch, Willemsbosch, Badhuissprengen.	
Vijfde Wandeling	55
Naar 't Uddeler meer.	
Zesde Wandeling	59
Vaassen.	
Zevende Wandeling	67
Loenen, Museum Vaal, Zwanensprengen.	
Het Loo	73
Inleiding.	
De Geschiedenis van het Loo	75
Wandeling door het Park	93
Hotel-Pensions	119
Geneeskundige Inrichtingen.	119
Onderwijs	120
Afstanden	122
Rijtoeren	127

1902



Coöp. Stoomzuivelfabriek „DE VRIJHEID” - HOLTEN.

Aangesloten bij het Botercontrôle-Station G. O. te Deventer.

Bekroond op de Intern. Tentoonst. van Hotel-Industrie,
Kookkunst en Voedingsmiddelen 1911, met den

EERE - PRIJS,

Groote Zilv. Medaille van Z. K. H. den Prins der Nederlanden.

Verzending door geheel Nederland.



HOTEL — PENSION
Melksalon „De Vereeniging”

A. EGMOND
STATIONSTRAAT DD70 — APELDOORN.
4e huis links van af het Station.

HOTEL „DE ZWAAN”
DE TEUGE.

Halfweg APELDOORN-DEVENTER.
BONDSCAFÉ A. N. W. B.
Aanbevelend, D. BROEKHUIS.

PERRY-MAGAZIJN

LANGE BISSCHOPSTRAAT 28 — DEVENTER

KOFFERS
TASSCHEN
REGENJASSEN
REGENMANTELS

HANGMATTEN
TUINTENTEN
ZOMERSPELEN
LAWN-TENNIS

G. VAN GERREVINK & C^o
DORPSTRAAT - APELDOORN.

APOTHEEK, DROGERIJEN EN VERFWAREN,
MEDICINALE EN MINERALE WATEREN.

HOTEL-PENSION „LOOLAAN”
APELDOORN.

GELEGEN IN HET MIDDEN DER LOOLAAN AAN DEN INGANG
DER SOERENSCHÉ BOSSCHEN.

ZOMER- EN WINTER-FAMILIE-PENSION VAN DEN
EERSTEN RANG. - ANNEX STALLING EN AUTOMOBIEL-GARAGE.

De tram Station Apeldoorn—Het Loo passeert het Pension
meer dan 40 keer daags.

Lommerrijke tuin met waranda; direct aan de schoonste wande-
lingen; meest geschikt uitgangspunt voor Auto- of Fietstochten.

Slechts enkele minuten van het Koninklijk Paleis en Park.

Uitmundende tafel en zuivere Wijnen van de eerste firma's.

Billijke pensionprijzen naar gelang van ligging der zit- en
slaapkamers, aantal familie-leden en duur van het verblijf.

INTERC. TELEFOON 315.

TELEGRAM-ADRES :

Aanbevelend,

WERNINK, APELDOORN.

W. C. WERNINK, Eig.

N.B. RIJTUIGJES, als: DOGCAR, TONNEAU, VICTORIA enz., ook
uit de hand verkrijgbaar.

R. C. RODENHUIS BEHANGER EN
STOFFEERDER

Dorpstraat DD 31 - Telef. 138 - APELDOORN.

MAGAZIJN VAN TAPIJTEN, KARPETTEN,
LOOPERS, VLOERZEILEN, LINOLEUMS,
MATTEN, MEUBELSTOFFEN, VACHTEN.

Neemt tevens geheele verhuizingen aan met garantie, binnen-
en buitenslands. - Berging van inboedels tegen billijk tarief.

HOTEL-PENSION

„DE EIKEBOOM” - LOENEN (Vel.)

20 minuten van den bekenden Waterval.

Prachtige wandelingen - Mooie vergezichten.

Aanbevelend,

J. W. HAGEN.

Plat du Jour van 12 tot 2 uur.

:-: Diners van 5 tot 7 uur. :-:

Hôtel „DE KEIZER”

(geheel nieuw ingericht)

Keizerstraat 1 — DEVENTER.

In de nabijheid der Stations. Telefoon Interc. 396.

Aanbevelend, THEO. A. VAN TELLINGEN.

DORTMUNDER EN PAULANER BIER.

Restaurant den geheelen dag. :-:

:- Gelegenheid tot Diners apart.



JAN VISSER,

Geweermaker,

Holleverancier van H. M. de Koningin en van
Z. K. H. den Prins der Nederlanden.

DEVENTER (Telefoon 305).

Wapenen - Jachtartikelen - Munitie.

EERSTE NEDERLANDSCHE INRICHTING VOOR HET
METHODISCH AANMETEN VAN JACHTGEWEREN.

Firma S. DE JONG

DORPSTRAAT — APELDOORN.

Tegenover GEBR. BERVOETS.

COMPLETE MEUBILEERING, MEUBELMAKERIJ,
— BEHANGERIJ, STOFFEERDERIJ. —

VERHURING VAN GEHEELE OF GEDEELTELIJKE
INBOEDELSTEGEN BILIJKE VOORWAARDEN.

CAFÉ-UITSPANNING „HET PAVILJOEN”,

a. d. Deventerstraatweg te TWELLO. — Telefoon No. 151.

Ingericht naar de eischen des tijds, met grooten speeltuin,
waarin alle gemaklijkheden, w.o. Draaimolen, Kettingbrug,
enz. enz., zeer aan te bevelen voor Kinderpartijen.

NETTE BEDIENING. — BILIJK TARIEF.

RUIME STALLING. - PAARDEN EN RIJTUIGEN TE HUUR.

Aanbevelend, WED. H. F. M. NIJPELS.

STOOMBOOTDIENSTEN op Amsterdam—Zaandam.

Wekelijksche dienst.

Van APELDOORN Dinsdagmorgens vroeg;

Van AMSTERDAM Donderdagmorgens 5 uur.

— A G E N T U U R. —

Rotterdam—Schiedam—Delft—Den Haag.

3 × wekelijksche dienst.

Via Nijmegen, Dordrecht.

Vrijdagmorgens van APELDOORN;

Dinsdagmorgens 10¹/₂ uur van ROTTERDAM.

Maandagsvoorm. 12 uur van Den Haag; 's nam. 2 uur van Delft.

Dinsdagvoorm. 12 uur van Schiedam.

Via Arnhem, Culemborg, Schoonhoven.

Dinsdagmorgens vroeg van APELDOORN;

Vrijdagm. 10¹/₂ uur van ROTTERDAM; 12 uur van Schiedam.

Donderdagvoorm. 12 uur van Den Haag; 's nam. 2 uur van Delft.

Langs Lek, Rijn en IJssel, via Hattem.

Woensdagmiddags 4 uur van ROTTERDAM;

Zaterdagvoormiddags 11 uur van APELDOORN.

Ondernemer: H. J. Wiepking - Telefoon No. 5.

Kantoor: Kanaal b. d. Gasfabriek, 7—12 uur, 1¹/₂—7 uur of

Woonhuis: Vlijtsche Weg B 4.

Deventer - Ondernemer: C. Hoek.

Van en naar APELDOORN langs het kanaal van Hattem tot
Dieren. Wekelijks op onbepaalden dag.

Agent: H. J. WIEPKING.

Kampen.

Ondernemer: G. J. de Jong (Hooihandel).

Wekelijksche dienst.

Donderdagmorgens van KAMPEN;

Maandagsmorgens vroeg van APELDOORN.

Boek- en Papierhandel van N. ROT.

ALLE SOORTEN KANTOOR- EN SCHRIJF-
BEHOEFTE, PRENTBRIEFKAARTEN EN
FANTASIEKAARTEN ENZ.

LOOSCHEWEG — APELDOORN.

HOEK LANGEWEG, VLAK BIJ LOOLAAN.



Voor wandelaars in de omgeving
van Apeldoorn is onmisbaar:

**Wandelkaart van
Apeldoorn en Omgeving**
Uitgave R. BORST & Co.

Een fraai uitgevoerde,
duidelijke kaart, in zeven kleuren.

PRIJS *f* 0.35.



In elken solieden Boekhandel te
bekomen, of direct van de Uitgevers
R. BORST & Co. - DEVENTER



Piano- en Orgelhandel

Firma A. L. KROM

C. F. LONDT

KORENSTRAAT



APELDOORN.

RUIME KEUZE:

INSTRUMENTEN

— IN ALLE PRIJZEN. —

Pianino's en Orgels in huur.

**SPREEKMACHINES,
PLATEN**

en diverse kleinere Muziek-Instrumenten
steeds in ruimen voorraad.

**Abonnement voor
Stem-Onderhoud van Pianino's en Orgels
in en buiten de plaats.**

TELEPHOON No. 122.