



TE VOET
VAN
Apeldoorn naar Dieren,
Zutphen en Deventer.



Laan bij Laag Soeren.

A. N. W. B. – TOERISTENBOND VOOR NEDERLAND

SECRETARIAAT: PARKSTRAAT 18, 's GRAVENHAGE
HOOFDCONSULAAAT: KEIZERSGRACHT 500, AMSTERDAM

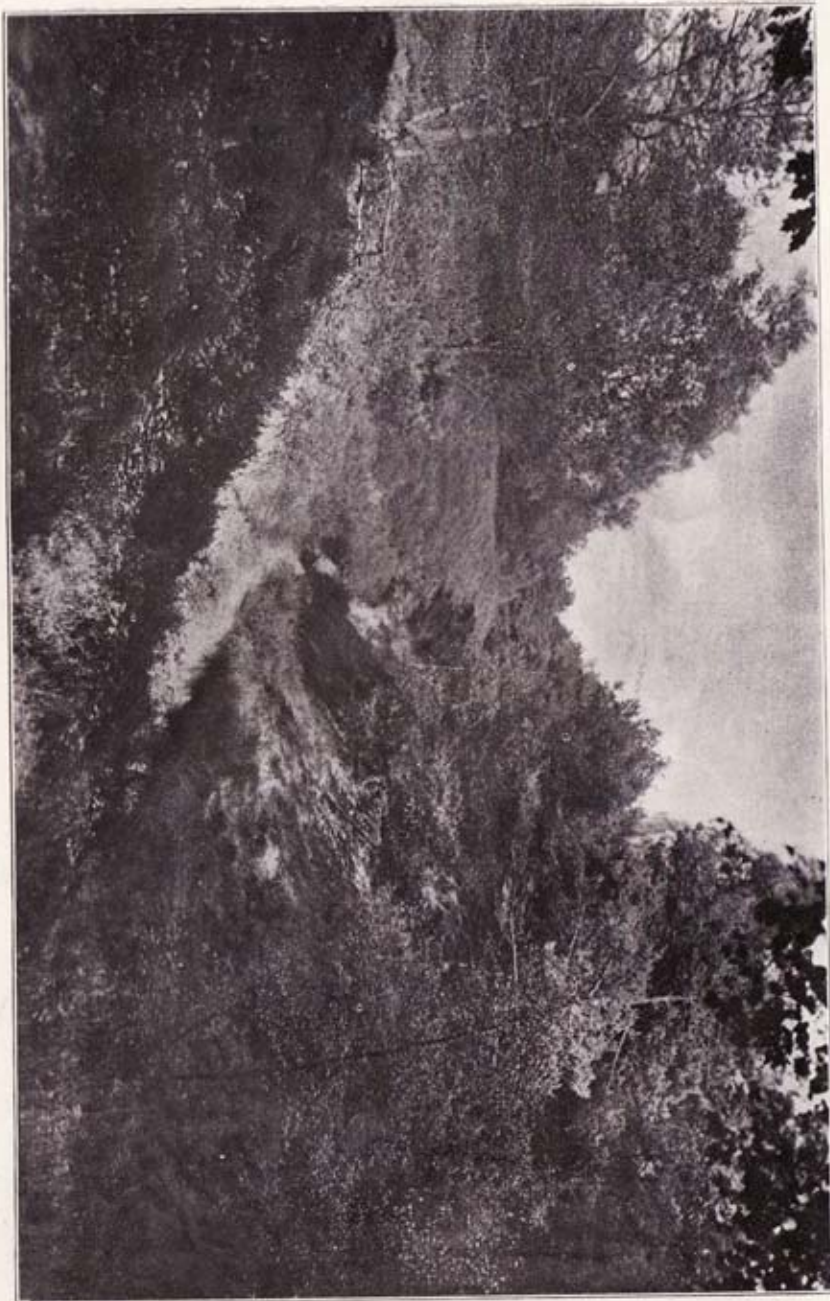
**Inlegblaadje voor het boekje
„Te Voet van Apeldoorn naar Dieren”, enz.**

In verband met een onder het afdrukken ontstane wijziging in de route, moeten op bl. 34 regel 14 v. b. vanaf „rechtsaf” t/m. op regel 20 het woord „buurtschap” worden gelezen:

„rechtuit en komen dan bij den paddestoetwegwijzer weer „op een zwarten gruisweg, die rechtsaf naar den viersprong „in de buurtschap Oeken voert.”

In verband hiermede moet op kaart bl. 3 de roode lijn langs Zeldernijk doorloopen tot den paddestoel en daarna oostwaarts gaan.

De Sprengen in het Orderbosch.



TE VOET

VAN

Apeldoorn naar Dieren,
Zutphen en Deventer.



1926

A. N. W. B.

TOERISTENBOND VOOR NEDERLAND.

SECRETARIAAT: PARKSTRAAT 18, 's GRAVENHAGE,
HOOFDCONSULAAT: KEIZERSGRACHT 590, AMSTERDAM.

INHOUD.

Inleiding.....	Blz. 5
Afstandstabel	„ 7
Verdeeling in dagmarschen	„ 8
Logiesgelegenheden en café's langs den wandelweg	„ 9
Wenken	„ 10
Wegaanduiding	„ 15
Beschrijving:	
1. Apeldoorn—Beekbergen—Loenen	„ 17
2. Loenen—Brummen	„ 26
3. Brummen—Dieren	„ 29
4. Brummen—Zutphen/Deventer	„ 34
Alphabetisch register	„ 45

Inleiding.

De wandeling in dit boekje voert over een gedeelte van den begroeiden oostelijken Veluwerand van Apeldoorn naar Dieren, en door de lagere landen langs den IJsel tusschen Dieren en Deventer.

Het eerste gedeelte, dat over de heuvels en door de bosschen van Ugchelen, Beekbergen, Loenen en Laag Soeren gaat, levert mooie vergezichten op en omvat het terrein, waar talrijke sprengen ontstaan, die het water leveren voor de beken, die het Apeldoorn—Dierensche kanaal voeden. Dit is het land der oude papiermolens, waarvan vele geheel of gedeeltelijk in wasscherijen werden omgezet, die weer langzamerhand de stoommachine te hulp riepen, zoodat thans de oude watermolens vrijwel hebben afgedaan. We willen hopen, dat deze oude merkwaardige bouwwerken, ook om hun historie, zullen worden bewaard. Door die fabrieken wordt het water der beken nogal verontreinigd, zoodat het zich als een vuilgrijze massa voortbeweegt, in tegenstelling met het heerlijke heldere water van die beekjes, waaraan geen industrie is gevestigd.

In het eerste gedeelte der wandeling zijn bosch en heide nog overheerschend, zoodat het terrein een geheel anderen indruk maakt dan in het gedeelte der wandeling ten oosten van het kanaal.

In de landstreek tusschen het Apeldoorn—Dierensch kanaal en den IJsel, die veel dichter bevolkt is dan de Hooge Veluwe, doorkruist men vruchtbare lage landen en treft men verscheidene oude kasteelen aan, die, op gunstige punten aan den oever van de rivier gelegen, den stroom beheerschten en in oude tijden tol hieven van de voorbijvarende schepen.

Door bovenbeschreven route is een verbinding tot stand ge-

bracht, in Apeldoorn met de wandeling over de Noordelijke Veluwe, in Dieren met die van Arnhem naar Deventer, terwijl men in Zutphen en Deventer staat aan de eindpunten van dezen wandelweg en men, via den Achterhoek over Ruurlo en Diepenheim, de Overijselsche wandeling kan bereiken.

Tusschen Voorst en Apeldoorn is bovendien een niet met wegwijzertjes aangeduide wandeling aangegeven, die gedeeltelijk door particuliere terreinen loopt.

Afstandstabel.

Afstanden van plaats tot plaats.	PLAATSNAMEN.	Afstanden van				TOELICHTINGEN.
		Apeldoorn in K.M.	Dieren in K.M.	Zutphen in K.M.	Deventer in K.M.	
11.3	Apeldoorn, Hoofdstr. Ugchelen. Grindweg bij —.	11.3	65.6 54.3	59.9 48.6	80.8 69.5	Wandeling v. d. Topberg naar de Sprengen in het Orderbosch en terug 2.2 K.M.
8.5	Beekbergen. Hotel Smittenberg	19.8	45.8	40.1	61.0	
7.3	Hotel de Vrijenberg	26.1	38.5	32.8	53.7	
7.1	Loenen, station.	34.2	31.4	25.7	46.6	
5.3	Eerbeek, kerk.	39.5	26.1	20.4	41.3	Naar hotel de Eikenboom vanaf den viersprong bij de R.-K. kerk is 0.8 K.M.
1.4	Apeldoorn—Dierensch kanaal, Koningsbrug.	40.9	24.7	19.0	39.9	Een omweg over het dorpje Hall is ± 2.5 K.M.
6.3	Brummen, Marktplein.	47.2	18.4	12.7	33.6	
7.5	Laag-Soeren, Hotel Horsting.	54.7	10.9	—	—	
8.1	Dieren, Geitenberg uitspanning.	62.8	2.8	—	—	
2.8	Dieren, dorp	65.6	—	—	—	
5.5	Brummen, Marktplein.	47.2	—	12.7	33.6	
	Oeken.	52.7	—	7.2	28.1	
1.5	Voorstonden, kasteel.	54.2	—	5.7	26.6	
5.7	Zutphen, station.	59.9	—	—	—	Langs den grindweg d. Hoven is 4.7 K.M.
	Voorstonden, kasteel.	54.2	—	—	26.6	
6.4	Empe, schoel.	60.6	—	—	20.2	Van Voorst via straatweg n. Nijenbeek 4 K.M.
3.4	Voorst, kerk.	64.0	—	—	16.8	
3.0	Ruïne de Nijenbeek, uitspanning.	67.0	—	—	13.8	Van Voorst via de Steenovens naar Zutphen is 6.5 K.M.
9.6	Twello, Het Holthuis.	76.6	—	—	4.2	
3.0	De Worp, uitspanning.	79.6	—	—	1.2	Van Voorst door het Gietelsche bosch en Achterhoek n. Apeldoorn is 15.5 K.M.
1.2	Deventer, station.	80.8	—	—	—	Wandeling door Twello om het Bruggenbosch naar de Worp is 10.9 K.M.

1. Verdeeling van de wandeling Apeldoorn—Dieren:

a. over twee dagen:

1e dag Apeldoorn—Loenen (Hotel de Eikenboom) ..	35.	—	K.M.
2e „ Loenen (Hotel de Eikenboom)—Brummen— Dieren	32.2	„	

b. over drie dagen:

1e dag Apeldoorn—Loenen (Hotel de Vrijenberg) ..	26.1	„	
2e „ Loenen (Hotel de Vrijenberg)—Brummen ..	21.1	„	
3e „ Brummen—Dieren	18.4	„	

2. Brummen—Deventer:

a. in één dag	33.6	„	
b. verdeeling over twee dagen:			
1e dag Brummen—Twello (Hotel Statenhoed)	30.0	„	
2e „ Twello—Deventer, met inbegrip van de wandeling door Twello (bl. 42) naar de Worp	15.1	„	

Logiesgelegenheden en Café's langs den Wandelweg.

Apeldoorn. Bondshotels:

De Nieuwe Kroon, Loolaan 1 tel. no. 81.
 Van der Burg, Hoofdstraat 159, tel. no. 65.
 Paviljoen-Hotel, Amersfoortsche Straatweg 33, tel. no. 172.
 Central, Marktplein 5, tel. no. 217.
 Zeelandia, Hoofdstraat 45, tel. no. 208.
 Bellevue, Soerensche weg, tel. no. 175.
 De Prins, Hoofdstraat 2, tel. no. 207.
 De Kroon, Stationsstraat 21, tel. no. 423.

Beekbergen. Bondshotel Smittenberg, aan den Arnhemsechen weg.
Loenen (G.). Bondscafé Hotel de Vrijenberg tel. 1511 Apeldoorn,
 aan den grindweg Apeldoorn—Dieren.
 Horel De Eikenboom, in het dorp.

Eerbeek. Café Nijk.**Brummen.** Bondshotels:

't Kromhout, Marktplein, tel. no. 10.
 Concordia, Stationsallee, tel. no. 72.

Laag Soeren. Bondshotels:

Dullemond, tel. no. 59 Dieren.
 Horsting, bij het station, tel. no. 26 Dieren.

Dieren. Uitspanning de Geitenberg (Pension).
 Bondshotel De Kroon, Hoogstraat, tel. no. 158.

Voorst. Bondscafé's:

Hotel Het Wapen van Gelderland, a. d. straatweg.
 Koldewey, a. d. straatweg.

Zutphen. Bondshotels:

Du Soleil, Zaadmarkt 91, tel. no. 70.
 Holl. Tuin, Groenmarkt 16, tel. no. 148.
 De Prins, Marschpoortstraat 17—19, tel. no. 383.
 Spaan, Nieuwstad 58, tel. no. 269.
 Bondscafé Die Pforte von Cleve, Turfstraat 28, tel. no. 309.

Twello. Bondshotel Statenhoed, Dorpsstraat 243, tel. no. 1103.

Deventer. Bondshotels:

De Engel, Gr. Kerkhof 28, tel. no. 15.
 De Platvoet, a. d. weg Deventer—Zwolle, tel. no. 525.
 Bondscafé Hotel De Wereld, Korte Bisschopsstraat 18, tel. 228.

Eenige wenken.

Hieronder volgen eenige punten, die van belang zijn voor toeristen, die een voetreis maken, benevens eenige speciale wenken voor de wandeling Apeldoorn—Dieren—Zutphen—Deventer.

In de eerste plaats wijdt men bijzondere aandacht aan:

SCHOEISEL EN KLEEDING. Het schoeisel moet goed ingelopen zijn, van dubbele zolen voorzien, goed sluitend om de wreef, doch van voren breed, zoodat de teenen ruimte hebben. Men drage hierbij vrij dikke kousen of sokken. Hiervan hangt zeer veel af; de kleinste verwonding aan den voet door drukken of schuren van het schoeisel is in staat de geheele voetreis te bederven.

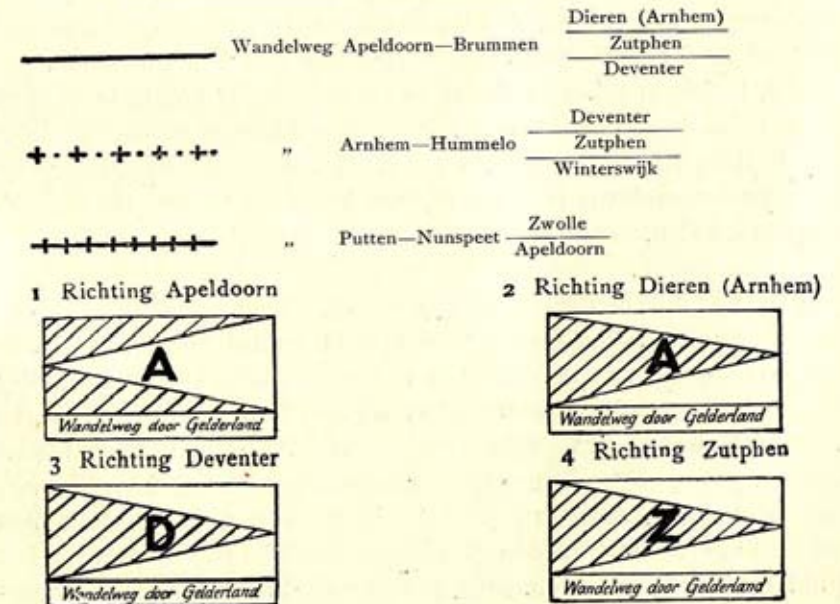
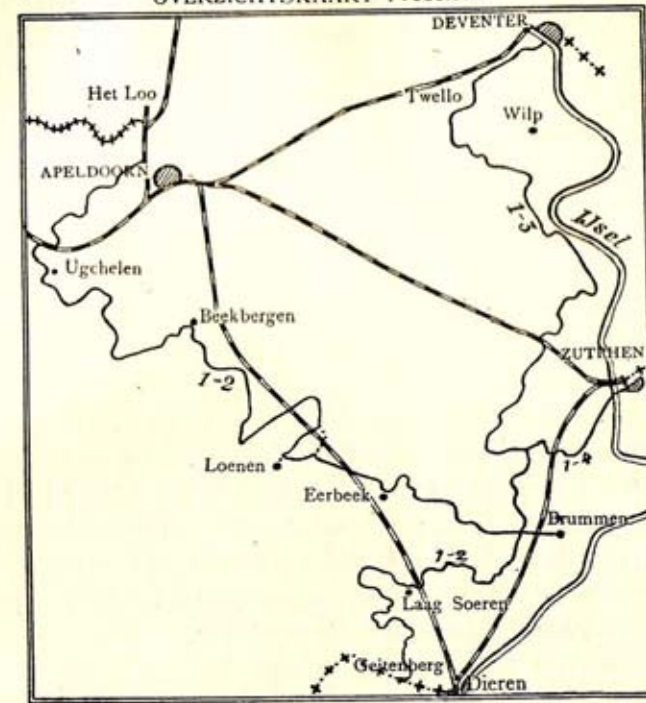
Het medenemen van pleister, kolodont en een weinig gaas, enz., ter verzorging van eventueel doorgelopen voeten, verdient aanbeveling.

Wat **DAMESKLEEDING** betreft, kan de gebruikelijke korte rok zeer worden aanbevolen.

DAGMARSCHEN. Eenige voorafgaande oefening is wel gewenscht. Bestaat daartoe geen gelegenheid, dan beginne men met zeer kleine dagmarschen, waartoe de onderlinge afstanden der plaatsen langs dezen wandelweg ruimschoots gelegenheid bieden. Alleen bij wijze van een schema in hoeveel dagen de geheele tocht is te maken, zijn achter de afstandstabel (bl. 8) een tweetal indeelingen aangegeven, die echter geheel naar eigen verkiezing zijn te wijzigen. Bij deze indeelingen is rekening gehouden met de plaatsen, waar het beste nachtlgies verkrijgbaar is. (Zie „Logiesgelegenheid enz. langs den wandelweg” bl. 9.) In het drukke seizoen is vooruitbestelling zeer aan te bevelen.

Men beginne liefst 's morgens vroeg, en vermijde het loopen onmiddellijk na den maaltijd, hetgeen zeer vermoeiend is. Tijdens de warmste uren van den dag neme men bij voorkeur rust. Vergezichten zijn 's morgens en 's avonds meestal veel mooier dan bij hoogen zonnestand. Het medenemen van een kijker wordt aanbevolen.

OVERZICHTSKAART 1 : 300.000



KAARTEN. Achterin vindt men drie nauwkeurige kaarten, schaal 1/50.000, waarop de wandeling met rood is aangegeven en voorts alles vermeld is, wat den wandelaar belang kan inboezemen.

Deze kaarten zijn zoodanig ingericht, dat men ze onder de wandeling nooit behoeft uit te vouwen, doch het gedeelte, dat men raadplegen wil, steeds kan openslaan, zooals de bladen van een boek. Als men thuis den gids raadpleegt, kan men de kaart echter gemakkelijk uitvouwen.

Het medenemen van een kompas ter oriëntteering met de kaarten wordt aanbevolen.

BAGAGE. Velen zullen er de voorkeur aan geven, alles zelf mee te nemen, om vrij te blijven in de keuze van het nachtverblijf. Men beperke zich dan echter tot het strikt noodige en bedenke, dat de kunst van een reistasch te pakken voornamelijk daarin bestaat, dat men weet, wat men er uit kan laten. De meer en meer algemeen gebruikelijke rugzak is verre te verkiezen boven een handtaschje.

Zendt men de bagage vooruit, dan kan men natuurlijk wat meer meenemen. Deze verzending kan overal per spoor geschieden, men zorge echter, dat de bagage vóór het vertrek van den eersten trein in de gewenschte richting aan het station is bezorgd, teneinde zeker te zijn deze ter bestemder plaats te vinden.

Des Zondags vervoeren de Ned. Spoorwegen goederen alleen als bestelgoed snelverkeer, en wel met expresse bestelling, als men ze bezorgd wil hebben, anders kan men ze aan de bagagebureaux halen.

PROVIAND medenemen is in het algemeen onnoodig. De weg is zóó gekozen, dat men een voldoende aantal hotels en koffiehuisen passeert. Het medenemen van een gevulde veldflesch echter is meestal, vooral op warme dagen, wel aan te bevelen. (Er bestaan thermosflesschen in veldfleschvorm.) Wie iets wil medenemen, zij met nadruk *gewaarschuwd tegen het wegwerpen van papier, schillen, flesschen, enz.* Dit is een ergerlijk misbruik, een van de voornaamste redenen, waarom zooveel bosschen voor het publiek gesloten worden. Men werpe dergelijke zaken in de daar-

toe bestemde manden, stoppe ze in een of ander gat in den grond of men neme ze mede.

HONDEN *mag men nergens medenemen*; deze zijn oorzaak, dat allerlei wild wordt opgejaagd, waarin vele eigenaars een reden vinden hun terreinen te sluiten. Ziet men wild, men late het stil loopen; dikwijls heeft men daardoor de gelegenheid de dieren in hun natuurstaat waar te nemen.

RIJWIELEN late men eveneens tehuis. Vooreerst, omdat het wielrijden in vele bosschen streng verboden is, maar bovendien, omdat vele paden er totaal ongeschikt voor zijn, en het medevoeren van een rijwiel door het geaccidenteerd terrein uiterst vermoeiend is. Bovendien brengt het medenemen in daarvoor verboden terreinen *de verkregen vergunningen in gevaar*.

ROOKEN is in sommige bosschen en heiden *verboden met het oog op het brandgevaar*. Daar zijn bordjes met het opschrift: „niet rooken”, onder de gewone bordjes aangebracht.

Ook elders evenwel zij men met lucifers en rookmateriaal uiterst voorzichtig. In den zomer zijn dennebosschen, eikenhakhout en heidestruiken, vooral na droogte, zeer brandbaar, zoodat een achteloos weggeworpen brandend voorwerp groote schade kan aanrichten. Het beste zou zijn in bosschen en heide maar eens *niet te rooken*.

TOEGANGSKAARTEN. Die gedeelten van deze wandelingen, welke door particuliere terreinen voeren, zijn alleen toegankelijk voor hen, die zich aan het Secretariaat van den Bond, Parkstraat 18, Den Haag, of aan het Hoofdconsulaat, Keizersgracht 590, Amsterdam, met dit boekje voorzien hebben van een op naam gestelde toegangkaart. Men denke er dus aan, zoodanige kaart tijdig aan te vragen, daar men anders gevaar loopt door een veld- of boschwachter bekeurd te worden in terreinen, die voor het publiek verboden zijn.

Deze kaarten gelden voor het loopende jaar. Zij, die in volgende jaren een nieuwe kaart wenschen te ontvangen, behooren de oude kaart bij het Secretariaat of het Hoofdconsulaat in te zenden.

Aangezien de wandelweg voor een deel loopt over particuliere terreinen, waarvan de eigenaren welwillend toestemming hebben gegeven de wandeling door hun eigendommen te leiden, wordt den wandelaars uitdrukkelijk aanbevolen, alles na te laten, wat oorzaak zou kunnen zijn, dat een eenmaal verkregen vergunning zou worden ingetrokken. Men late na planten te beschadigen en takken of bloemen af te snijden, buiten de paden te loopen, enz.

Wegaanduiding.

De wandelweg Apeldoorn—Dieren—Deventer—Zutphen is aangeduid door bordjes van onderstaand model, bestaande uit een blauwen of witten driehoek op een wit of blauw veld, die in den regel op ruim 2 M. hoogte aan boomen, palen, enz. zijn bevestigd.



De punt van den blauwen driehoek met de letter A, D of Z is steeds, volgens de richting van den wandelweg, naar het eindpunt, Dieren (Arnhem), Deventer of Zutphen, die van den witten driehoek met de letter A daarentegen steeds naar Apeldoorn gekeerd; daardoor is reeds op een afstand waar te nemen, welke richting men moet inslaan.

Tevens zijn onder deze bordjes, op plaatsen waar zulks noodig blijkt, blauwe of witte pijlen geschilderd, die de richting aanwijzen, indien het bordje door moedwil of andere oorzaken mocht zijn verdwenen. Waar geen boomen zijn, worden de blauwe of witte pijlen op korte paaltjes aangebracht.

In de bebouwde kom der gemeenten zijn niet overal bordjes geplaatst; in deze gids is dan aangegeven welken weg men moet

volgen. Ook op enkele gedeelten van den wandelweg, waar geen bordjes konden worden aangebracht, is dit in de gids vermeld.

Wanneer men, buiten de kom der gemeenten, den wandelweg volgende, een kruispunt van wegen mocht ontmoeten, waar de blauwe of witte driehoek ontbreekt, omdat deze door baldadigheid of andere redenen is verwijderd, wordt een ieder verzocht, hiervan zoo spoedig en nauwkeurig mogelijk mededeeling te doen aan het Hoofdconsulaat van den Bond, Keizersgracht 590, te Amsterdam. Als algemeene regel geldt, dat men bij kruisingen rechtuit gaat, indien niet anders is aangeduid.



Gezicht op Beekbergen.



De Hertenkamp op den Engelenburg.



Waterval bij Loenen.

1. Apeldoorn-Loenen.

(Kaart blad 1 en 2.)

Onze Bondswandelaars, die den wandelweg over de Noordelijke Veluwe hebben gevolgd, kennen Apeldoorn reeds voldoende; voor hen, die deze plaats nog niet kennen, volgen hieronder de voornaamste bezienswaardigheden.

Het Paleis het Loo is gebouwd in de 17e eeuw.

Het Koninklijk Park bij het Loo, te bezichtigen tusschen 9 en 11 en 2 en 5 uur, waartoe men zich op elk vol uur behoort aan te melden aan de tuinmanswoning, in de Tuinmanslaan gelegen; op het luiden der bel komt een geleide, dat de bezoekers voor een klein entrée rondleidt.

Het Oude Loo in het Park uit de 15e eeuw, gerestaureerd en bijna geheel in den ouden toestand hersteld.

Het Raadhuis op de Markt; in het front zandsteenen koppen, voorstellende Landbouw, Handel, Kunst en Wetenschap, in de vestibule de buste van luitenant-admiraal Van Kinsbergen en in de raadszaal een prachtige schouw.

Zie ook de Bondsuitgave „50 Plattegronden”, Apeldoorn.

Meerdere bijzonderheden vindt men in het boekje „Te voet over de Veluwe”.

Van de Loolaan in de Hoofdstraat komende, of wel vanaf het station door deze straat gaande, vangt de wandeling aan door den Badhuisweg, die dicht bij het Bureau van het Gemeentelijk Grondbedrijf naar het Westen afslaat. Deze weg kruist den Sprengenweg bij de zweminrichting, waar we linksaf laatstgenoemden weg volgen langs het ziekenhuis. Links van den weg loopt de Badhuisbeek, die over de spoorbaan spoedig het bosch

ingaat. Een aardig pad loopt langs den hoogen oever, tusschen eiken en dennen door. Links zien we door de boomen reeds groote nieuwe wijken, terwijl ook voor het noordelijk van de Sprengen gelegen sparren- en eikenbosch een plan voor een wegennet ontworpen is, zoodat het strookje bosch langs het beekje in afzienbaren tijd misschien wel het eenig overgebleven bosch aan deze zijde van Apeldoorn tusschen de huizenblokken zal zijn.

Het schilderachtige voetpad voert naar het begin der sprengen bij de Jachtlaan, alwaar we den Postweg volgen naar den Asselschen weg. Zoolang het hier nog niet is volgebouwd, kan men door de dennen naar den viersprong Postweg—Asselschen weg gaan. Slechts kort volgen we den breeden zandweg en slaan al spoedig links een pad in, dat op de rechte dwarslaan uitkomt. We wandelen hier in het Orderbosch, vermoedelijk het oude Ourden of Urth, een aan de schikgodin Urth gewijd woud. Links in het veld ligt de oude ordermolen. Op den viersprong gaan we linksaf langs een grootendeels met eiken bezette laan. Voorbij de boerderij, op den volgenden viersprong, voert de weg links naar de hoeve het Berghuis. Aan de overzijde van den weg slaan we nu het pad in, dat naar den heuvel, den Topberg, voert. De laan voorbij dit pad — naar de zijde van het Berghuis — rechts ingaande, komt men, dicht bij de spoorbaan, aan de Sprengen in het Orderbosch, welke de beek voeden, die den Ordermolen in beweging bracht.

Bij de eerste bank aan het pad over den Topberg krijgen we reeds een voorproefje van het panorama, dat op den heuvel bij de volgende bank te genieten valt. Vóór ons ligt Apeldoorn, links de Soerensche Bosschen, rechts Ugchelen. Op het derde kruispunt, bij een laan van jonge beuken, volgen we deze laan rechtsaf, dalende en langs een paar trapjes weer klimmende, kruisen we een holle, met sparren beplante laan. Op den volgenden viersprong linksaf gaande, wandelen we langs dennen, afgewisseld met eiken en jonge beuken, die samen in den herfst een prachtige mengeling van kleuren te zien geven, begrensd door het met eikenhout bedekte lagere terrein aan de rechterzijde.

Na nogmaals rechtsaf te zijn gegaan, vervolgen we op de volgende mooie beukenlaan onze wandeling zuidwaarts naar den

spoorweg. Bijna aan het einde van de laan gaan we linksaf en daarna rechtsaf, en bij het wachthuis over de spoorbaan.

We komen dan op een zandweg, die ons, rechtsaf gaande, naar het Willemsbosch voert. Gingen we op den zandweg linksaf, de sparrelaan door, dan zouden we al heel spoedig aan een stukje heide komen, waarin de sprengen liggen van de Ugchelsche beek, die vroeger de drijfkracht vormde van de sedert zoo sterk uitgebreide Koninklijke Papierfabriek van Van Gelder & Zonen. Op die beek stond ook de Achterste Molen, waaraan de bekende sage is verbonden van den door den pastoor van Loenen bedwongen satan.

Waar het jongere bosch aan de zuidzijde van den zandweg eindigt, begint het Willemsbosch en wandelen we de eerste beukenlaan in, en komen daarna door de met lariksen beplante Bruijn van Rozenburglaan op een viersprong waar het opschrift bij den met een hekje omgeven herinneringseik ons duidelijk maakt, hoe dit bosch aan zijn naam is gekomen.

Van dezen viersprong gaan we weer zuidwaarts en bereiken, kort voorbij het met sparren en ander geboomte omgeven rotspartijtje, den breeden zandweg met rijwielpad, die van Ugchelen naar Hoog-Buurlo loopt. Op dezen zandweg even linksaf gaande, wandelen we rechts het Van der Huchtbosch binnen, langs een door jonge eiken ingesloten, eenigszins stijgenden weg, die zich door het dennenbosch slingert; achterom ziende, heeft men al spoedig een mooi vergezicht op de bosschen bij Hoog-Soeren.

Langs het laatste, met berken afgezette, weggedeelte — op den viersprong links houden —, komen we weer op een zandweg, waarlangs de hoogspanningsleiding naar Kootwijk loopt. Hier linksaf en — waar de jonge aanplant begint — rechtsaf door een witten afsluitboom, waarop de naam „Kooiberg” staat. We houden links aan langs de jonge berkjes. Links leveren de jonge Amerikaansche eikjes een prachtig gezicht op, rechts over het dalende heuvelterrein ontplooit zich een fraai vergezicht in de richting van Hoog-Buurlo en het Kootwijksche zand.

Het karrenspoor, dat we volgen, buigt naar links en splitst zich in twee takken, waarvan we de rechtsche volgen. Dicht bij het dennenbosch loopt het karrenspoor dood en, over den wal e enstappend, komen we op een langs het bosch door de heide

lopend voetpad, dat we linksaf volgen en waar we van prachtige vergezichten genieten. Links zien we het eigenaardige torentje van de hoogspanningsleiding, daarachter Apeldoorn en rechts het dak van het nieuwe klooster met kerk bij Ugchelen. Langs den boschrand dalende, bereiken we een weg met jonge berken afgezet, die ons spoedig op een breeden zandweg brengt, welke uitloopt op de Van der Goldsteinlaan. Aan dezen weg liggen rechts het nieuwe klooster met kerkje, links de buitenverblijven Elgozamy en Berkenstein. Dicht bij de papierfabriek komt deze weg uit op den grindweg Ugchelen—Hoenderlo.

Ugchelen zelf, het door zijn papiermolens en het daar bereide oud-Hollandsche papier bekend geworden dorpje, laten we links liggen. Van de oude papiermolens toch, is er niets meer te vinden, daar zij door groote moderne papierfabrieken zijn vervangen, waarin deze, in de helft der 16e eeuw ingevoerde, industrie thans wordt uitgeoefend.

Evenzoo brengen wij geen bezoek aan de Kayer- en Zwanensprengen, die, bij het bekende Natuurhistorische Museum Vaal, dat allerlei in den omtrek verzamelde merkwaardigheden bevat, den Arnhemschen weg kruisen, om zich in het Apeldoornsche kanaal te storten.

Aan de overzijde van den grindweg naar Hoenderlo, voert de wandeling eerst door een strook dennenbosch, waarin rechts de Koppelsprengen zijn gelegen. Door de open heide stijgt dan de weg tot we op een dwarsweg rechtsaf gaan naar het bosch bij den Bakenberg, duidelijk kenbaar aan de daar liggende grindkuilen. Het uitzicht wordt steeds ruimer en wordt nog grootscher, wanneer we den Bakenberg hebben bereikt, waar Ugchelen, Apeldoorn, Hoog-Soeren, Kootwijk met de hooge masten van het Radiostation, enz. in wijden kring zichtbaar zijn.

We betreden dan den langen rechten weg door het Engelandersholt, gelegen in de oude Bruggheleer Mark, waar op het hoogste punt in dit reeds in 801 vermelde historische terrein, op het Heerenhull, lange jaren het hoogste gericht der Veluwe zitting hield; de plek zelf is echter niet meer te herkennen. De lange weg, die door jong bosch voert en bezet is met lariksen en eiken, stijgt en voert naar het Spelderholt.

Op den driesprong aan het einde heeft men — nu naar het



Kasteel ter Horst.



Gezicht in 't Hammelder.



Bij den Ligtenberg.

zuiden — een aardig vergezicht door het Spelderholt. We volgen den Spelderweg, die met beuken is bezet, en kruisen den weg, die links naar Huize Spelderholt, thans ingericht als proeffokstation voor pluimvee, voert.

Alvorens de wandeling in de richting Beekbergen te vervolgen, maken we eerst als 't ware een zij-uitstapje in het Spelderholt.

Even verder slaan we daarom rechts een voetpad in, dat langs de helling van de rechts gelegen laagte door het dennenbosch voert en na een zijweg te zijn gekruist, op den Wilhelminaweg uitkomt. Aan de overzijde loopt het pad verder, en komt uit in de bocht van den Julianaweg bij de Juliana-linde. Vóór ons liggen eenige begroeide heuvels, waarvan een, waarop de merkteen der triangulatie staat, nu ons doel is.

Van den Juliana-linde gaan we nog eens rechts en slaan dan links een pad in, dat tegen den heuvel opklimt. Op den driesprong kan men rechts of links gaan, mits men verder maar op de teekens let, omdat verderop de kans bestaat een verkeerd voetpad in te slaan. Laten we het linksche pad nemen, dan hebben we spoedig links een voetpad, dat naar een verderen heuvel voert, maar dat wij voorbijgaan. Op den volgenden driesprong gaan we links, op den tweeden driesprong rechtuit en op den derden rechtsaf en dadelijk linksaf naar het hoogste punt, waar het merkteeken staat. Men heeft hier een prachtig uitzicht over een groot deel van den horizon; Apeldoorn ligt dichtbij, terwijl bij eenigszins helder weer o. m. Zutphen en Deventer nog duidelijk zijn te kerkennen.

Aan de andere zijde verlaten we de hoogte en gaan nu rechtsom langs de noordelijke helling van den heuvel terug naar de plek waar de Juliana-linde staat. Hier rechts het pad langs den voet van den heuvel inslaande — ook Julianaweg geheeten — bereiken we den Hollenweg, die in den Wilhelminaweg uitkomt. Aan het einde, bij de beide korte steenen pilaren, gaan we rechtsaf en volgen een eind den rand van het dennenbosch; links is alles gerooid. Een paaltje wijst ons dan den weg door de open heide, de grindkuilen links houdend, naar den rand van het aan de zuidzijde gelegen jongere dennebosch. Op het hoogste gedeelte gekomen, ontplooit zich voor ons weer een uitgestrekt panorama, nu naar de andere zijde dan zoeven op den Bakenberg.

Licht glooiend gaat het nu naar beneden. Vóór ons ligt de wijde horizon open, vooruit is Zutphen te herkennen, meer links schemert de toren van Deventer, dichterbij ligt Apeldoorn, terwijl aan de andere zijde der heide Huize Spelderholt boven het groen uitkijkt; na een eind te zijn doorgewandeld, zien we ook het torentje van Beekbergen vóór ons.

We komen dan uit op een met berken beplanten zandweg, die links naar het gehucht Engeland voert, dat zijn naam zou te danken hebben aan de Angelen, die zich in die streken hebben gevestigd. We volgen dezen weg rechtsaf in de richting van het Zandbosch, waarbij we nu en dan omzien naar het fraaie uitzicht achter ons. De weg stijgt een weinig, en loopt dan tusschen eenige met eikenhakhout begroeide heuvels door, die gelegenheid bieden het panorama van een hooger punt te genieten. De weg begint dan te dalen, om uit te komen op den zandweg met rijwielpad, die door mooi heuvelterrein van Beekbergen naar Hoenderloo loopt, en welke we linksaf volgen tot bij Huize Berkenrand; ter rechterzijde zijn heel in de verte de schoorsteenen van Loenen en Eerbeek te zien. Bij genoemde villa linksaf gaande, genieten we onder de verdere wandeling van het fraaie vergezicht, om, na de bocht, op den viersprong rechtsaf te gaan langs het landwegje, dat bij de villa De Braam op den straatweg uitkomt. Deze brengt ons linksaf naar het hotel Smittenberg in Beekbergen, waar we eenigen tijd kunnen rusten.

In het aardige dorp Beekbergen vindt men de Stichting Het Hoogeland voor drankzuchtigen en landloopers en het Uniehuis voor drankzuchtige vrouwen, en — tegenover de kerk — het in verband met deze inrichtingen gestichte Geheelonthouders-café, op de plaats van een oude, reeds eeuwen bekende herberg „De Gouden Leeuw”. Achter het dorp aan den Loenenschen weg ligt het Sanatorium voor borstlijders.

De Ned. Herv. Kerk, van bak- en tufsteen opgetrokken en gerestaureerd in 1905, heeft een driebeukig schip, oorspronkelijk uit de 13 en 14e eeuw, en een koor uit het begin der 15e eeuw. De toren, met tufsteen bekleed, is uit het begin der 13 eeuw, de beide bovenste geledingen zijn van \pm 1300. In de kerk vindt men o. m. drie fraaie koperen kronen en twee grafzerken van 1626 en 1627, de laatste van een kerkmeester, de andere van

Marten Orges, den oudsten papiermaker in Gelderland, die in 1613 onder Ugchelen een papiermolen oprichtte. Toch is er reeds in het midden der 16e eeuw te Epe een papiermolen geweest, zoodat Orges niet de oudste papiermaker kan zijn, maar vermoedelijk verbetering in deze industrie heeft aangebracht, waarom ook de Apeldoornsche papierfabrikanten hun Vereeniging naar hem genoemd hebben. In de kerk zijn ook muurschilderingen van \pm 1400 aangetroffen.

Na onze rust hervatten we de wandeling, en gaan van den viersprong bij hotel Smittenberg door het dorp langs het oude, tusschen hoog geboomte gelegen kerkje, en slaan bij den Wilhelminaboom rechtsaf, den grindweg in naar Loenen. Rechts, tusschen de villa's door, heeft men een aardig kijkje op Beekbergen; even verder links ligt het naar den schenker genoemde Texeira de Mattos-park met muziektent.

Het aangeven van een loonende wandeling om nu Loenen te bereiken, na de belangwekkende wandeling met de vele vergezichten, die we vanaf Apeldoorn achter den rug hebben, was, met vermindering van den door het autoverkeer nogal stoffigen en toch ook zonnigen grindweg, niet geheel naar wensch op te lossen.

Tusschen Beekbergen en Loenen ligt een groote heide, hier en daar met jongen aanplant bezet, voor een ander deel met opslag begroeid, waardoor zoo goed als uitsluitend wegen loopen in N.O.-ZW. richting, die niet naar het gewenschte doel voeren, en bovendien niet erg aantrekkelijk zijn. De hierna door ons gekozen route heeft dit euvel niet geheel kunnen vermijden.

Op den viersprong voorbij het park volgen we links den rechten landweg — niet den weg aangeduid door den wegwijzer de Hoeven — langs het bosch, die al spoedig een ruim uitzicht aanbiedt over het open veld naar de zijde van Het Oude Veen en Oosterhuizen. Daar heeft een goede vijftig jaar geleden het Beekberger bosch gestaan, een der weinige oerwouden, die destijds in ons land werden gevonden, en dat thans zeker als natuurmonument in eere zou zijn gehouden. Op den zwarten gruisweg bij den handwijzer rechtsaf gaande, verlaten we dezen weg weer langs het pad, dat linksaf door de dekken voert. Bij het bord met het opschrift „Witte Kruis” blijven we den rand van bosch en bouwland volgen, waarbij zich links weer het ruime uitzicht

vertoont. Na de bocht naar links, blijven we den boschrond volgen tot de boerderij 't Witte Kruis bij den spoorwegovergang. Hier rechtsaf den Wittekruisweg in; aan de andere zijde van de baan ligt de Oosterhuizer Spreng. Op de volgende kruising gaan we rechtuit en daarna linksaf; de lange, rechte weg voert ons dan eerst door bosch en daarna door de hooge heide naar den grindweg. Dicht bij den grindweg heeft men een ruim uitzicht over het golvende bosch- en heideterrein. Aan de overzijde van den rijweg volgen we den met jonge eikjes en berkjes afgezetten weg en naderen bij de bocht het bosch, dat de Vrijenbergerspreng insluit. Langs de Vrijenbergerspreng zijn geen wegwijzertjes geplaatst, omdat het pad langs de beek feitelijk verboden terrein is. *Met nadruk wordt er daarom op gewezen, alles na te laten, dat oorzaak zou kunnen zijn, dat dit terrein werkelijk gesloten wordt; iedereen werke daartoe in eigen kring mede.* Daar gaan we linksaf tot aan het beekje, dan even rechtsaf en over den duiker naar den anderen oever, om dan door de fraaie beuken- en sparrelaan stroomafwaarts onze wandeling te vervolgen. Wie daartoe lust gevoelt, kan stroomopwaarts het beekje volgen, om den oorsprong, de Sprengkoppen, te bezoeken.

Rechts zien we over het geboomte heen den toren van het hotel Vrijenberg. In de diepte stroomt het beekje, dat juist ter hoogte, waar we het naderden, een watervalletje vormt, dat door een steenen geleiding binnen de perken wordt gehouden. Spoedig bereiken we den grindweg en kunnen in het Bondscafé Hotel de Vrijenberg eenige oogenblikken verpoozen en — zooals in den vorigen zomer mogelijk was — op Woensdagmiddag zelfs van een strijkje genieten. De hoogte, waarop het hotel is gebouwd, vormt weer een der historische plekjes van Gelderland. Hier werd door de, door hertog Reinoud III van hunne dienstbaarheid ontslagen, bewoners der Veluwe de strijd voor hunne vrijheid gestreden tegen adel en geestelijkheid, welke strijd in 1361 bij Tiel in hun nadeel werd beslist.

De toren geeft gelegenheid om tegen een klein entrée een prachtig panorama te genieten.

We wandelen dan verder over de brug en rechtsaf langs het beekje en bereiken al heel spoedig den grooten waterval, ook weer door steenen geleidingen in toom gehouden. We kunnen

een eindje beneden langs het beekje wandelen, om dan langs een trap weer op het bredere pad te komen, dat over den hoogen oever loopt. Het beekje spoedt zich in het diepe ravijn voort tusschen de schilderachtig begroeide oevers, die door heuvels zijn ingesloten. Na onder de spoorbaan Apeldoorn—Dieren te zijn doorgestaan, vervolgt het zijn weg naar het Apeldoorn—Dierensche kanaal. Dadelijk over de spoorbaan, tegenover het brugje, voert links een pad naar de op korten afstand gelegen spreng van een zijstroompje, dat we even verder in de Vrijenbergerspreng zien uitmonden.

We blijven het pad langs het beekje volgen, tot aan den volgenden duiker, waar we zuidwaarts de wandeling voortzetten langs de boerderijen Oud- en Nieuw-Veldhuizen. Op den dwarsweg bij het bosch gaan we rechtsaf en bij de lange schuur bij den wegwijzer „De Veldhuizen” linksaf door een fraaie laan van dennen en jonge berkjes, die naar het station Loenen voert. De kortste weg voert nu op den grindweg linksaf en gaat dadelijk rechts een eikenlaan in, die, na de Molenbeek te zijn overgegaan, bij de aardige wachterswoning de spoorbaan kruist. Rechts zien we daar door het geboomte het kasteel Ter Horst liggen. Voorbij de fabriek de Bovenste Molen en langs de Molenallee, om het beukenbosch van het kasteel heen, komt men dan op den Eerbeekschen dijk.

Daar we echter wel iets meer van het kasteel en het dorp willen zien, en misschien wel eenige rust wenschen te nemen in het Hotel de Eikenboom, gaat de bewegwijzerde route over de spoorbaan langs het kasteel naar het dorp. Van den grindweg ziet men over de groote, door aardige lindenlaantjes ingesloten, weide het kasteel liggen, omgeven door fraai geboomte.

Het kasteel werd in 1557 gebouwd en meermalen, o. a. in 1791, verbouwd, toen de voorgevel met zijn 5 hardsteenen kolommen er voor geplaatst werd; de tegenwoordige voorgevel was oorspronkelijk achtergevel. Het gebouw is in 1907 gerestaureerd. Een steenen brug voert over de breede gracht naar het door de bijgebouwen omgeven voorplein, waar zich ook de R.-K. kapel bevindt. De voorgevel draagt de wapens van Wijnbergen en Hack-

fort. In de beneden-achterkamer bevindt zich een fraaie gebeeldhouwde schouw van 1557.

Aan kalme wandelaars wordt, wanneer het huis door den eigenaar, Mr. Dr. F. W. van Leeuwen, vice-president van den Raad van State, niet bewoond wordt, na zich daartoe bij den tuinbaas te hebben aangemeld en op vertoon van onze toegangskaart, vergund om in het park een kijkje te nemen. Men moet zich dan houden aan de aanwijzingen met witte pijlen gegeven.

De grindweg voert verder langs het bosch van Klein Horst en de R.-K. Kerk naar het hogere deel van het dorp, waar het Herv. kerkje staat, omgeven door het oude kerkhof; daarachter ligt het nieuwe kerkhof, een geschenk van den Groningschen industrieel Albert Scholten.

Even verder, bij den driesprong, ligt het Hotel de Eikenboom.

2. Loenen-Brummen.

(Kaart blad 2 en 3.)

Van het hotel te Loenen wandelen we den grindweg terug tot den viersprong voorbij de R.-K. kerk, waar we rechts afgaan en de eikenlaan volgen, die linkshoudend, om het bosch van Klein Horst en Ter Horst heenloopt, tot we op de Molenallee, bij het begin van den Eerbeekschen dijk, rechtsaf gaan. Deze dijk, aanvankelijk een mooie beuken- en eikenlaan, verderop met kreupelhout en brem bezet, voert ons door het bouwland langs de Selnershut naar den spoorwegovergang. Over de baan rechtsaf gaande, blijft de weg tot den vijsprong nog geheel boomloos, om daarna weer als een fraai stukje beuken- en eikenlaan het dorp Eerbeek te bereiken.

Op den viersprong volgen we, — even linksgaande —, rechtuit, het landwegje, dat naar de achterzijde van het bosch bij het huis te Eerbeek loopt. Rechts langs het bosch, komen we — linkshou-

dend — voorbij de kerk op den weg, die naar het kanaal voert. Bij de oprijlaan van het Huis, gaat de aangeduide route over den mooien Kerkdijk naar het kanaal.

Ook Eerbeek bezit zijn papierfabrieken, ontstaan uit de oude, thans verdwenen papiermolens, die hier en daar eerst tot wasscherij en daarna wederom tot papierfabriek zijn ingericht.

Wie iets meer wil zien van de omgeving van het Huis te Eerbeek, kan de oprijlaan ingaan en over de brug rechts, aan de tuinmanswoning, daartoe vergunning vragen.

Men wandelt dan, vòr dat men aan het Huis komt, linksaf het pad in, dat om den vijver heen voert, en van waar men een aardig gezicht heeft op het Huis, dat op de grondslagen van het oude slot is opgetrokken. Links loopt de door het afvalwater der papierfabrieken verontreinigde Voorstondsche beek, die op de hoogten achter Coldenhove, ontspringt. Over den vonder gaat men rechtsaf, houdt verder links aan en komt dan aan een fraaie, door mooi geboomte omgeven weide, achter het Huis, dat men rechts laat. De mooie laan links, om de weide heen, langs het donkere, door een gracht omgeven sparrenbosch, — dat men links houdt —, brengt u op een viersprong, van waar het wegje rechtuit, tusschen schuur en boomgaard door, u weer bij de tuinmanswoning op de groote laan doet uitkomen, die naar den grindweg terugvoert. Van den grindweg vervolgen we de wandeling rechtuit over den Kerkdijk naar het kanaal.

Jammer, dat langs dit gedeelte van het kanaal de oudere boomen, kort geleden, door jongere zijn vervangen, want door die boomentooi levert het kanaal fraaie vergezichten op.

Rechtsaf gaan we naar de Koningsbrug, en wandelen aan de overzijde verder om den eersten weg, de Rhiendersche straat, in te slaan.

Het boerendorpje Hall, met het aardige, oude, 15e eeuwse van baksteen opgetrokken kerkje, dat in de jaren 1911—1914 werd gerestaureerd, laten we links liggen; in het kerkje vindt men fraaie muurschilderingen en oude priesterzerken. De toren is uit de 16e eeuw. Wil men het bezoeken, dan wijst de kaart wel den weg erheen, alsook hoe men weer op den wandelweg terugkomt.

Het Veluwsche heuvelland ligt thans achter ons en betreden

we nu de lage landen aan den IJsel, die veel dichter bevolkt zijn en wel eenige gelijkenis met den Achterhoek vertoonen.

Het bosch, langs de Rhiendersche straat, maakt al spoedig plaats voor bouwland. We kruisen een aardig begroeiden weg en wandelen dan weer door dennen en verderop langs een berkenweg, die dicht bij de buitenplaats Leusveld uitkomt. Even voorbij het huis, gaan we rechtsaf langs het veel bereden pad, dat op de Broekstraat uitkomt. Linksaf volgen we dezen weg tot voorbij de boerderij de Capel, waar rechts, bij een paddestoelwegwijzer, een laan van sparren, later afwisselend met eiken wordt ingeslagen, die rechtuit voert naar de groote weide, waar een bank staat; daar linksaf, wandelen we langs de vijvers van den Engelenburg. Denk er om, dat hier in het park geen wegwijzertjes zijn geplaatst.

Het pad langs de noordzijde der vijvers volgende, heeft men op meerdere plaatsen fraaie kijkjes over het water en op het kasteel.

Het kasteel is een witgepleisterd gebouw, gedeeltelijk nog door grachten omgeven. Het oude, zeer fraaie kasteel, werd in 1624 door Spanjaarden verbrand.

Aan het einde van den vijver komt het pad, na de bocht, uit op de oprijlaan naar het kasteel, die linksaf over de spoorbaan ons rechtuit naar het dorp Brummen voert.

Insteede van de noordzijde der vijvers te volgen, kan men ook vanaf bovengenoemde bank rechts afgaan, om een ander fraai gedeelte van het park te bezoeken. Men wandelt dan eerst geheel om de groote weide heen en gaat — kort voor den vijver — rechtsaf, en houdt dan, over het beekje, weer rechts langs de fraaie, met mooi hout bezette, hertenkamp; door de laan, langs de zuidzijde, komt men bij een hek, dat toegang geeft tot den grindweg naar Eerbeek en die linksaf weer naar de oprijlaan van het kasteel voert. Nu en dan echter is het hek gesloten, en moet men denzelfden weg terug en eerstgenoemde wandeling volgen.

Over de spoorbaan bereiken we spoedig bij de Sociëteit (bondshotel) Concordia (tel. no. 72), het begin van het dorp en brengt de Ambachtstraat ons rechtuit op het fraaie dorpsplein, waar de waranda van het bondshotel 't Kromhout (tel. no. 10), een aangenaam zitje oplevert.



Laan naar den Gelderschen Toren.



Kasteel de Geldersche Toren.



Laan bij Laag Soeren.

Brummen is een welvarend dorp, dat gewoonlijk nog gerekend wordt tot de prachtige reeks van door bosschen omgeven dorpen langs den zuidelijken Veluwezoom.

De Herv. kerk is van 1451, verbouwd in 1705 en 1746 en uitgebreid in 1830; de toren is uit het begin der 2e helft van de 15e eeuw.

In de kerk vindt men een koperen doopbekken en overblijfselen van grafzerken.

Op het raadhuis wordt een zilveren gildeketen met vogel van het St. Jansschuttersgilde uit het begin der 17e eeuw, bewaard

Een aan te bevelen wandeling vormt die naar het Bronkhorster veer. De weg voert langs de kerk en de boerderij Spaensweerd, waar vroeger het kasteel van dien naam stond en een gebouwtje met trapgevel en wapenstein aan vroegere grootheid herinnert; daar tegenover staat de villa Ruimzicht. Aan het veer heeft men een aardig gezicht over den IJssel, op het veerhuis aan de overzijde en op Bronkhorst en Steenderen.

3. Brummen-Dieren.

(Kaart blad 3.)

Van het Marktplaatsje te Brummen gaan we terug door de Ambachtstraat naar de oprijlaan van de Engelenburg en slaan links den grindweg in naar Eerbeek. Op de scherpe bocht (viersprong) verlaten we dezen weg en volgen, vrijwel rechtuit, een fraaie eikenlaan, die door het Hammelder, langs de villa van dien naam, zuidwaarts naar het landgoed Den Bosch voert. Aan de andere zijde van de spoorbaan ligt de oude havezathe de Rees.

Aan het einde van de laan, tusschen de beide bruggetjes, houden we rechts; de weg rechtuit voert naar het Huis en is verboden. Onze wandeling loopt rechtuit, achter het huis om, waar we, over den vijver heen, op de achterzijde van het gebouw zien.

Op den volgenden driesprong linksaf — de weg rechts is door een sluitboom afgezet —, en kort daarop weer rechtsaf en links langs het hek van Den Bosch naar den weg met paaltjes afgezet; deze weg volgende, bereiken we op den driesprong bij paddestoel no. 366, de Leuvenheimsche straat, die verderop, aan de zuidzijde, door hooge populieren wordt ingesloten; voor ons ligt het landgoed de Wildbaan.

Wenscht men een bezoek te brengen aan de omgeving van het kasteel de Geldersche Toren, dan gaat men op laatstgenoemden driesprong bij het landgoed de Wildbaan, rechtuit door Leuvenheim, langs deze zijde van de spoorbaan, totdat het rijwielpad rechts afgaat. Daar linksaf over de spoorbaan naar den straatweg, de Torensche Allee. Aan de overzijde voert een landwegje, rechts omgaande naar den oprijweg van den Gelderschen Toren.

De Geldersche Toren of Huis te Spankeren, is in 1868 volgens oude gegevens, doch eenigszins gemoderniseerd, nieuw opgetrokken op het onderste deel van den ouden ronden toren, die vermoedelijk uit de 13e eeuw afkomstig is en, blijkens opschriften, in de eerste helft der 16e eeuw werd herbouwd. Andere steenen vermelden herstellingen in de 16e en 19e eeuw. De Soerensche beek vormt bij de gracht om het kasteel een watervalletje.

Men kan langs denzelfden weg op den wandelweg terugkeeren, dan wel langs Empenol, kort voor men aan de Kievit komt (zie de kaart), bij paddestoelwegwijzer no. 368, weer de uitgebakende route opzoeken.

Op den bovengenoemden driesprong, bij het landgoed de Wildbaan, voert rechtsaf de rechte Leuvenheimsche straat ons langs de eiken- en beukenbosschen van het landgoed Den Bosch, — die helaas geheel verboden zijn —, naar den weg langs de boerderij de Ligtenbelt. We volgen, bij den paddestoelwegwijzer no. 367, dezen landweg een eind linksaf, en wandelen dan door een stukje heideterrein. Rechts ligt daar een aardige waterplas, een soort vennetje. Voorbij de boerderij de Kievit op den driesprong, bij den paddestoel no. 368, rechtsaf gaande, brengt de lange, rechte

weg ons naar de Laag Soerensche brug over het Apeldoorn-Dierensche kanaal. Reeds van verre zien we de fraaie eikenlaan langs het kanaal voor ons. We kunnen het treffen, dat we wachten moeten voor vaartuigen, die in de richting Dieren gaande, door een driedubbele sluisinrichting, bij die plaats, op het zooveel lager staande water van den IJsel moeten worden uitgeschut.

Bij de brug steken we het kanaal over en kunnen dan uitrusten in het dicht bij het station Soeren gelegen bondshotel Horsting (tel. no. 26 Dieren), of wel doorwandelen naar het bondshotel Dullemond (tel. no. 59 Dieren) aan den tweeden weg links gelegen.

De mooi beschaduwde grindweg voert ons verder door Laag-Soeren; door het boschje links, waardoor het beekje stroomt, bij den wegwijzer, kan men ook langs een voetpad het hotel Dullemond en verder het Sanatorium Bethesda, bereiken.

Op den grindweg kunnen we den rijweg vermijden, omdat ter linkerzijde van den weg een aardig wandelpad tusschen de boomen loopt; verderop heeft men het gezicht op het Sanatorium, de Geneeskundige Badinrichting en Herstellingsrustoord, waar vele borst- en longlijders een aangenaam rustoord vinden. Aan het einde van den grindweg gaan we de Jut van Breukelerwaardweg in, — genoemd naar den stichter van Bethesda, — een fraaie beukenlaan, die we volgen tot de Prof. Winternitzlaan. Hier voert links een mooie weg naar de Sprengen, die eerst met beuken is beplant en later overgaat in een laan van oude dennen. Links zien we een vonder over het beekje, maar wij blijven dezen oever houden om de Sprengen te bereiken. Op een driesprong houden we rechts, het linksche pad loopt ook naar de samenkomst der sprengen, maar loopt daar dood, terwijl de uitgebakende weg om de Sprengen heenvoert. Het pad loopt eerst om de noordelijke spreng heen naar de plaats, waar de middelste spreng ontspringt; van daar gaan we even links naar het punt, waar de drie sprengen samen komen. We gaan dan weer terug en verder naar het begin van de zuidelijke spreng, waar een bank een aardig zitje biedt, met een mooi kijkje in het diepe ravijn, waarin het beekje zich voortspoedt.

Uitgerust, vervolgen we de wandeling door het dennenbosch en daarna over het open veld naar de Schaapsallee. Op de kruising van paden staat een wegwijzer, die naar het brugje wijst,

dat wij zooeven voorbijgingen. Bij de fraaie Schaapsallee gekomen, zien we links de oude watermolen, thans wasscherij, waar ook reeds voor het drijven der machines, van mechanische kracht wordt gebruik gemaakt, ter vervanging van de kracht van het water der sprengen. Bij het begin der Schaapsallee gaan we rechts de mooie laan in, voorbij 't terrein voor lichtluchtbaden, waarna we links het schuinlopende, smalle laantje inslaan, dat ons op de Prof. Stokvislaan brengt. Aan het einde van deze laan, links, ligt het Sanatorium, waar men even kan heen wandelen; het terrein van de inrichting zelf is verboden.

Aan de overzijde van de laan voert een pad ons verder door het eikenbosch naar een fraai beukenlaantje, aan het einde waarvan we op een breeden zandweg komen, waar een fraaie, oude den de knoestige armen uitstrekt. Den zandweg, linksaf volgende, eerst door laag hout en dan door dennen, komen we langs een steenen koepel, de kerk genaamd, om kort daarop rechtsaf, een beukenlaan in te slaan. Uit deze laan komende, ligt een met laag hout begroeid heuvelterrein voor ons, de Jutberg en de Dammansberg genaamd. Rechttuit gaande, komen we bij een rustieke bank met fraai uitzicht; zorg vooral de daar geplaatste waarschuwing na te komen. Aan de andere zijde van den heuvel staat eveneens een bank, die uitzicht geeft in de richting van den Imbosch.

Van de rustieke bank gaan we (oostwaarts) het pad in, dat zich over de hoogten slingert, die met laag eikenhout zijn begroeid en telkens fraaie vergezichten opleveren. Op de eerste hoogte zien we Eerbeek voor ons liggen, op het volgende hoge punt zijn Zutphen en Deventer duidelijk aan hun torens te herkennen, terwijl ook Brummen is waar te nemen. We bereiken daarna het hoogste punt, waar het uitzicht zeer ruim is; voor ons verheft zich de heuvel, waarop de zoogenaamde Hooge Hut staat, waar het vrije uitzicht, zooals we straks zullen zien, door het groeien der dennen reeds zeer belemmerd wordt, Op alle mooie punten zijn banken geplaatst, zoodat we telkens kunnen rusten om van de fraaie uitzichten te kunnen genieten.

Van de laatste bank met uitzicht in de richting van Laag Soeren, daalt het pad en komen we op een weg, die rechtsaf door de dennen voert. Achter om hebben we het uitzicht op de zoo juist



Waterrad te Voorst.



Kasteel de Nijenbeek.



Vijvers van het Kasteel de Poll.

verlaten begroeide heuvels. Bij een beukenlaan, die links blijft, gaan we rechtsaf, eveneens tusschen beuken door, tot op een driesprong, waar links het pad naar de Hooge Hut voert. Hoewel de overdekte omgang bij de hut een aardig zitje oplevert, is het vergezicht voor een groot deel belemmerd door de hooge den- nen in den omtrek. Op de bank achter de hut, is het uitzicht nog iets ruimer.

Van de hut dalen we af langs het pad, dat ons op den breederen zandweg terugbrengt. Rechts ligt een eenzaam boerderijtje. Op den viersprong aan den weg, die links naar de Nachtegaal aan den straatweg Laag Soeren—Dieren voert, gaan we rechtuit weer het dennenbosch in langs een ietwat stijgenden en dalenden weg. Hier en daar ziet men een aanplant van jonge eiken, die vooral in den herfst, prachtig afsteken bij het groen der dennen. Op den volgenden, breeden zandweg, die van den Molenberg in Hagenau komt, loopt rechtuit een smaller pad door het lagere hout en gaat verderop over in een berkenlaantje. Zoodra aan de linkerzijde de begroeiing eindigt, heeft men een ruim uitzicht op Dieren en over het Apeldoorn—Dierensche kanaal in de richting van Brummen.

Het pad voert ten slotte naar den zandweg, waaraan de uitspanning de Geitenberg is gelegen. In den tuin van deze inrichting — waar ook enkele kamers voor pensioengasten beschikbaar zijn — heeft men een heerlijk rustig zitje met het prachtige uitzicht over de lage landen aan den IJsel.

Den weg, waaraan de Geitenberg ligt, rechts afgaande, komt men bij den dichtbij gelegen viersprong op den wandelweg Arnhem—Deventer enz. Van hier loopt de fraaie Oostlaan over den Vinkenberg rechtuit naar Dieren. Ook kan men, volgens de wegbeschrijving in het boekje „Te voet van Arnhem naar Deventer enz.“, over den Carolinenberg in het Dierensche bosch (denk er om, dat daar geen wegwijzertjes mochten worden aangebracht) in Ellekom en Dieren belanden.

Volgt men, op den genoemden viersprong, den wandelweg rechtsaf (witte pijlen), dan voert de prachtige wandeling door Hagenau en Middachten u naar de Steeg.

4. Brummen-Zutphen-Deventer.

(Kaart blad 3, 2 en 1.)

Van het Marktplein of Brink te Brummen gaan we door de Ambachtstraat de oprijlaan in naar het kasteel de Engelenburg, en slaan, waar de grindweg naar Eerbeek links afgaat, rechts het landwegje in, dat verderop met beuken en eiken is bezet. Voorbij de beide boerderijen gaan we linksaf, en dadelijk weer rechts langs den weg met jonge eiken beplant, die achter langs de buitenplaatsen Rhienderstein en De Braak heenvoert. In de bocht van den weg bij laatstgenoemd landgoed staan nog enkele zeer fraaie beuken. Een weg met peppels, die na regen wel eens wat modderig kan zijn, brengt ons weer op een harden gruisweg, de Rhiendersche straat, dien we linksaf volgen. Ongeveer $\frac{3}{4}$ K.M. verder, rechts, tusschen twee boerderijen door, voert een landwegje ons verder. Voorbij de boerderij Zelden Rijk op het dwarswegje gekomen, gaan we rechtsaf en kort daarop linksaf langs een paadje, dat langs de heg den rand van het bouwland volgt en bij het dennenbosch uitkomt. Hier volgen we het pad door de dennen en komen dan op den grindweg naar Oeken.

Rechtsaf gaande, komen we op den viersprong in de evengenoemde buurtschap, vanwaar we linksaf den grindweg moeten volgen tot den volgenden driesprong. Hier verlaat de wandeling, bij den knik in den weg naar Voorstonden, den grindweg, om rechtuit langs de boerderij een smal pad door het bosch te volgen, dat ons bij de Oekensche beek weer op den grindweg terugbrengt. Links (westelijk) van dezen met dubbele rijen mooi geboomte bezetten rijweg, loopt wel een paadje tusschen de boomen, zoodat wij wandelaars het soms drukke verkeer uit den weg kunnen gaan. Aan het einde van deze laan staan we, bij de boerderij, voor een hek, dat toegang geeft tot het park van het kasteel Voorstonden.

Een wandeling door het fraaie park met de mooie waterpartijen mag men niet verzuimen. De vrije wandeling is

er nog toegestaan, maar wegwijzertjes zijn er niet geplaatst, omdat men gemakkelijk zelf den weg kan vinden.

De volgende route wordt aanbevolen:

Door het kleine poortje in het hek gaande, komt men in een fraaie laan. Halverwege slaat men ter linkerzijde het meest linksche der beide sparrenlaantjes in, dat verder rechts houdend, eerst langs een kleinen vijver en verder rechtuit over een bruggetje langs den grooten vijver loopt. Volgt men het pad verder langs den vijver en over de steenen brug, waar de groote vijver met de Voorstondsche Beek, die ten noorden van het park loopt, in verbinding staat, dan kan men langs de oostzijde van den vijver — de boerderij Reek links latende — weer op de groote laan komen en rechtuit door het hek het park verlaten.

Het kasteel met directe omgeving in het oostelijk deel van het park is in deze wandeling met opzet vermeden.

Bij het kasteel Voorstonden loopen de wegen naar Zutphen en Deventer uiteen (zie ook bl. 39).

De kortste weg naar Zutphen gaat van het kasteel Voorstonden langs den grindweg, die bij de halte Voorstonden de spoorbaan kruist. Op den volgenden driesprong heeft men de keuze tusschen den grindweg links door Hoven, die voor auto's verboden is, en den straatweg rechts, den Kanondijk, zoo genoemd naar de beide kanonnen, die dicht bij Hoven op den dijk staan voor het geven van schoten als waarschuwing bij ijsgang. Op den grindweg heeft men weinig uitzicht, terwijl men bij de wandeling over den dijk een prachtig gezicht heeft over den IJsel met de aanliggende lage landen en op Zutphen. Na Hoven te zijn doorgegaan, komt men over de spoorbrug in de stad. Langs de IJselkade gaande naar den Bult bij de Turfhaven, kan men in het plantsoen genieten van het fraaie vergezicht over den IJsel en op de landstreek, die wij zoeven doorkruist hebben.

De voornaamste bezienswaardigheden van Zutphen zijn (zie ook de Bondsuitgave „50 Platte gronden”, Zutphen):

De Groote of St.-Walburgskerk uit de 13—15e eeuw, met labrye van 1561—1563, op het Gravenhof.

De ruïne van de Waterpoort over de Berkel uit de 14e eeuw, te zien vanaf de brug in de Diezerstraat.

De Wijnhuistoren met museum uit het begin der 17e eeuw, op de Groenmarkt.

Oude gevel op de Houtmarkt uit 1615, enz.

Verdere bijzonderheden vindt men ook in het wandelboekje „Te voet van Arnhem naar Zutphen, Deventer, enz.”.

De route naar Deventer gaat van den driesprong bij den ingang van het park bij het kasteel Voorstonden, verder linksaf langs den fraaien grindweg. Na ongeveer twee K.M. slaan we rechts een eikenlaan in, die langs eenige boerderijen naar den koren-molen 't Waterrad voert; helaas is ook hier reeds een motor aangebracht om de waterkracht te vervangen. De poëzie der oude watermolens gaat overal langzamerhand verloren.

Over het bruggetje rechtsaf voert een landwegje ons verder naar een viersprong. De oprijlaan naar de Rouwendaal rechts latende, loopt ons pad met een tweetal bochten naar den weg door de buurtschap Tonden. We kruisen dezen gedeeltelijk verhardened weg en vervolgen de wandeling door een fraaie beukenlaan, die uitkomt op een met wilgen bezet landwegje, dat langs de boerderijen Braamhoef en Diepengoor voert. Oostelijk aan den met mooie beuken en eiken bezetten grindweg staat het witte huis Empe, dat geen oud-adelijk huis is, maar vroeger de hoofdhof der Marke vormde. Door de buurtschap Empe vervolgen we onzen weg, die nu door een prachtig stukje beukenbosch loopt. Bij de school op den grindweg gekomen, waar een groote linde zijn breede takken uitspreidt, rechtsaf en even verder linksaf langs een landweg, begrensd door een wal met twee rijen eiken. De grindweg komt uit op den straatweg, dicht bij de Emperbrug, over een ouden IJselarm. Op den driesprong, waar men rechts den molen ziet, linksaf en dan rechts den nieuwen verhardened weg in, die over de spoorbaan ons naar den straatweg brengt. Deze kruisende, slaan we het sintelpad in naast de beukenlaan, de oprijlaan van het landgoed de Bheele. Het witte huis werd in het begin der 19e eeuw gebouwd op de fundeeringen en gewelven van een ouder en zwaarder gebouw.

Bij het hek gaan we linksaf den landweg in naar het dorp

Voorst; halverwege heeft men achterom een aardig gezicht op het Huis de Bheele. We houden bij de eerste huizen rechts aan en bereiken dan langs de buitenplaats de Boomgaard, vroeger het oude Hof te Voorst, het aardige kerkpleintje, waar een zerk de rustplaats toont van den in Voorst zeer bekenden dominée D. L. Veltman; op diezelfde plek stond zeer waarschijnlijk in den Heidenschen tijd de oude heilige linde en vonden later de zittingen van het Veluwsch landgericht plaats. Ook werden hier de vergaderingen gehouden van de markgenooten met den holt- of markerigter. Thans staat daar de Wilhelminalinde.

De kerk, reeds in 983 als parochiekerk vermeld, bijna geheel uit tufsteen bestaande, is in de 14e en 15e eeuw op oudere fundamenten opgetrokken, en in 1813 en 1911 hersteld; de vierkante Romaansche toren is uit de eerste helft der 12e eeuw. Behalve eenige 17e eeuwse oudheden vindt men in de kerk muurschilderingen van 1566 en 16e eeuwse grafzerken.

Bij de kerk kan men linksaf de bondscap's Hotel het Wapen van Gelderland, op den driesprong, en Koldewey aan den straatweg bereiken. Daar dicht bij, aan de Loenensche beek, ligt de oude, dubbele watermolen van Voorst, tegenover het landgoed Beekzicht met zijn fraaie waterpartijen. Twee raderen worden door het water in beweging gebracht en vormen met het oude gebouwtje en de hooge peppels een schilderachtig gezicht. Voor de brug rechts staat de oude boerderij, de Arend, met 18e eeuwse merkwaardige zijgevel en wapenstein.

Zij, die van Voorst, in stede van naar Zutphen of Deventer wenschen terug te gaan naar Apeldoorn, kunnen de hierna beschreven route, die zooveel mogelijk langs binnenwegen gaat, doch niet met wegwijzertjes is aangeduid, zoodat men geheel op de kaart moet wandelen (blad 2 en 1).

Men volgt dan den straatweg tot kort voor mijlpaal 11, waar men links het wegje ingaat, dat op den Apeldoornschen straatweg uitkomt. Daar linksaf gaande, bereikt men al spoedig de Gietelsche bosschen, met aardige water-

partijen bij de bocht van den weg. Kort daarop slaat men rechts een breeden met beuken bezetten weg in door het bosch, die aan het einde den grindweg van Klarenbeek naar Gietel kruist. Na den grindweg te zijn overgestoken, slaat men den eersten weg links door het bosch in, en volgt verder de op de kaart aangegeven weg, die uitkomt op den verhardten weg naar de Paal. Hier rechtsaf en, dicht bij den gruisweg naar de Achterhoek, linksom den landweg volgen, die met eenige bochten naar het landgoed de Sleunen voert. (*De toegangskaart is hier verplicht*). Op den driesprong in het bosch bij de bank gaat men rechtsaf door het mooie eikenlaantje, dat u door het hek naar de boerderij brengt; over het erf weer rechtuit, komt u door den toegangsweg naar de Sleunen weer op den grindweg van Achterhoek naar den Zutphenschen straatweg. Op dezen grindweg even rechtsaf en dan linksaf het landwegje in langs de boerderij de Kranekamp. Op den volgenden driesprong rechtsaf en kort daarop weer linksaf het wegje in, dat naar den weg langs de Groote Wetering loopt. Er bestaan plannen laatstbedoelde weg te verhardten. Bij de Groote Wetering gekomen, gaat men rechtsaf en dan linksaf de brug over door een eiken- en beukenlaan langs de boerderij de Blake. (*De toegangskaart is hier verplicht*.) Op den tweeden viersprong rechtsaf gaande, komt men door een mooie eikenlaan, dicht bij de boerderij de Vasterd, uit op den Woudhuisweg, een zwarte gruisweg, die linksaf gevolgd wordt. Voorbij het bosch op den driesprong kan men of linksaf naar den Zutphenschen straatweg gaan, of wel rechtsaf langs Lupinenweg en daarna linksaf den Deventerschen straatweg bereiken. Beide straatwegen voeren naar Apeldoorn.

Na het bezoek aan het dorp Voorst kunnen we den straatweg volgen tot den viersprong bij den bondswegwijzer en daar rechtsaf naar de Nijenbeek gaan, of wel terugkeeren naar de kerk en den grindweg inslaan naar het oude Sinderen, thans een boerderij nog met grachten omgeven, eenmaal een kasteel, waardig om in 1672 als hoofdkwartier te dienen voor Prins Willem III. De grindweg wordt wel wat zonnig, maar voor dat we Sinderen bereiken,

slaan we links het dijkje in, dat naar de boerderijen Gr. en Kl. Middelbeek voert. Men doet goed hier vergunning te vragen dit wegje te mogen volgen. Op dit deel der wandeling zijn geen wijzertjes aangebracht, zoodat men de kaart moet gebruiken.

Den grindweg volgende langs Sinderen en de aan den IJseloever gelegen steenoven, en verder over den Hoendernest- of Vliegendijk, kan men langs een aardigen weg door de lage Ijsellanden ook Zutphen bereiken. (Zie bl. 35.)

Tusschen beide boerderijen ligt een brug over de Loenensche beek, die door het hier vrij diep ingesneden bed haar weg zoekt, en voorbij het kasteel Nijenbeek in den IJsel valt. Het dijkje met mooie vergezichten over de sterk kronkelende IJsel, brengt ons verder naar de Nijenbeek. *Denk er om de hekken, die we tegenkomen, weer te sluiten, anders zou dit dijkje wel eens voor goed voor onze wandelaars kunnen worden verboden.*

Bij de boerderij, tevens uitspanning, zetten we ons eenige oogenblikken neer, om op het geleide te wachten, dat ons tegen een kleine vaste vergoeding door het kasteel zal rondleiden. De soms vrij steile en nauwe trappen, voeren tot boven op de tinnen van het oude huis, van waar de geheele omtrek is te overzien en het ons duidelijk wordt, dat het kasteel eertijds — nu door verlegging van den stroom verder van de rivier gelegen — een zeer gunstige ligging had en het verkeer op den IJsel beheerschte. De bekende gevangenis van Hertog Reinoud van Gelder en de ridderzaal met het rouwbord uit de kerk van Voorst, worden ons getoond en het verhaal verteld over het uitbreken van de deur bij het vertrek van den dikken Hertog uit de gevangenis, welk verhaal wel wat onwaarschijnlijk klinkt, wanneer we daarmede de andere deur, in den kerker uitkomende, vergelijken.

Jammer dat het kasteel niet wat meer is aangekleed.

De Nijenbeek of het Hooge Huis, is afkomstig uit de 13e eeuw, het eigenlijke kasteel is grootendeels omstreeks 1521 afgebroken. Van het huis zijn nog over de hooge, vierkante donjon uit de 1e helft der 14e eeuw en een aansluitend gebouw uit de 15e eeuw op oudere grondslagen opgetrokken. In een der vertrekken vindt men nog een 16e eeuwse schoorsteen.

Van den Nijenbeek volgen we een eind het grindwegje, dat naar

den straatweg voert. Kort na den duiker te zijn overgegaan, kruisen we — juist in de kromming van den weg — den Veluwschen Bandijk. Hier gaan we rechtsaf het pad in over den dijk, dat eerst door het reeds hooggeworden struikgewas weinig uitzicht biedt. Even verder staan we voor een afsluiting, waar we echter gemakkelijk (onder-) door kunnen; deze afsluiting is slechts aangebracht om paarden of vee te beletten de aan het dijkje grenzende weiden te verlaten. Het uitzicht over de weiden is nu geheel vrij en zien we het hooge geboomte van de Poll voor ons. Ook op de Poll zelf zijn geen wegwijzertjes geplaatst.

Zoodra we het bosch zijn binnengetreten, kruisen we de oprijlaan naar het kasteel. Verzuim niet hier even linksaf te gaan tot het begin van de ruim 1 K.M. lange, prachtige oprijlaan met zijn vier rijen oude beuken, waarvan echter verscheidene reeds veel van de stormen hebben geleden. Aan die laan ligt, dicht bij den straatweg, de oude boerderij de Stakenberg, terwijl aan den straatweg, tusschen de beide oprijwegen naar het kasteel, het oude adellijke Huis Busloo ligt, oorspronkelijk van 1528, waarnaast het door een vroegeren eigenaar van dat landgoed, J. W. A. Baron van Wijnbergen, gebouwde R. K. kerkje.

Het Huis de Poll, Nieuwe Poll of ook wel Gietelo genoemd, wordt in het begin der 2e helft van de 16e eeuw vermeld. Het tegenwoordige gebouw is uit het laatst der 18e eeuw. In het huis zijn vele familieportretten en wandtapijten, en een eiken 17e eeuwse koorbank. De naam Poll duidt op de ligging, n.l. op een begroeide hoogte in of nabij het water. Het Huis staat aan een ruim grasveld met bloemperken versierd en omgeven door stallen en woningen. Van een wiel of kolk, afkomstig van een vroegeren dijkbreuk, is partij getrokken voor het aanleggen van prachtige waterpartijen, aansluitende bij het bosch, dat zich tot den straatweg uitstrekt. Het was een havezathe, oorspronkelijk hoofdhof der Marke Gietelo. De Oude Poll, vroeger de Sallandsche Poll geheeten, stond aan de andere zijde van het water; er staat nu alleen nog een boerderij. Samen noemt men ze de beide Pollen.

Van de oprijlaan vervolgen we het pad over den Bandijk, die hier met prachtig hout is begroeid, terwijl het ter linkerzijde



Dernhorster laan bij Twello.



Gezicht op Deventer.



Laan bij Laag Soeren.

gelegen park den lust doet opkomen, daar nog eens rond te dwalen. Rechts ligt de groote vijver, waarachter het witte huis zichtbaar is, aan het einde links staat de boerderij de Oude Poll.

We blijven nog een eind genieten van de heerlijk rustige wandeling onder het hooge geboomte, van waar, over het lage land aan den IJssel heen, ook Gorssel zichtbaar wordt. Een paar afsluitboomen zijn over den dijk geplaatst; *men wordt uitdrukkelijk verzocht deze achter zich te sluiten*, breng den vrijen toegang tot dit mooie stukje natuur *niet in gevaar*. $\frac{1}{2}$ K.M. voorbij de oude Poll moeten we den Bandijk verlaten, en slaan dan den grindweg in, die naar het Soerhuis aan den straatweg voert.

Rechts zien we het kasteel De Lathmer, dat echter geen oud adellijk goed is; het werd in den tegenwoordigen vorm gebouwd door den Amsterdammer C. G. Crommelin en ligt te midden van een fraai park, waarvan echter reeds verschillende lanen en boomgroepen in de laatste jaren zijn geveld. Daar geen vergunning kon worden verkregen de wandeling over den grindweg langs het kasteel te leiden, moeten we bij het Soerhuis rechtuit den grindweg inslaan (rechts houdend) tot den weg naar de Wilp, dien we linksaf volgen.

Rechtsaf zou men het dorpje de Wilp bereiken, gelegen bijna aan het einde van den Veluwschen Bandijk; het bezit een zeer oude kerk. De oudste kerk werd in 765 door de Noormannen verwoest. De tegenwoordige kerk, in 1236 als parochiekerk vermeld, is een bepleisterd tufsteen gebouw, gedeeltelijk uit de 11e eeuw, met koor van plm. 1500 en een portaal uit de eerste helft der 14e eeuw; de toren is van plm. 1100.

Op den grindweg naar Posterenk bij den korenmolen met het jaartal 1736, gaan we weer rechtsaf. Op dit vrij zonnige weggedeelte heeft men echter een mooi uitzicht op het hooge geboomte van de landgoederen (links) Gr. en (rechts) Kl. Noordijk, die beide door fraaie parken zijn omgeven. Er loopen echter geen wegen door, die ons den grindweg zouden doen vermijden, zoodat we tot de buitenplaats Steltenberg ons met den rijweg moeten vergenoegen. Daar gaan we weer rechts af en slaan ongeveer 600 M. verder, het landwegje in, dat achter langs Hackforts Veenhuis naar het Holthuis loopt. Het Veenhuis was oorspronkelijk een

jachthuis van Balthasar Boedeker, de stichter in de eerste helft der 17e eeuw van Deventers Atheneum. We naderen nu het dorpje Twello, omgeven door de groote buitenplaatsen der Deventersche industrieëlen, waarvan het hooge geboomte oprijst te midden van deze streek van vruchtbaar bouw- en weiland, bekend door het zoo gezochte, uit Terwolde stammende, roodbonte IJselvee.

Op den driesprong bij de buitenplaats 't Holthuis gaat de gemarkeerde wandeling rechtsaf naar Deventer.

We willen echter nog wel even iets meer zien van Twello en er misschien wel even rusten, waarom we linksaf gaan langs het raadhuis met de oude linde, de Twaalf Apostelen genaamd. Even verder ligt de Ned. Herv. kerk, reeds genoemd in de 12e eeuw, in 1522, na brand, hersteld, in 1903 ontleisterd en gerestaureerd, een baksteen gebouw uit de 15e en begin 16e eeuw; de toren is uit de 15e eeuw. In de kerk vindt men een gebeeldhouwde steen uit het begin der 16e eeuw, die vroeger buiten tegen het koor was aangebracht. In de kerk oude grafzerken en eenige merkwaardigheden. Voorbij de kerk staat het bondshotel Statenhoed, waar we kunnen rusten.

Om verder nog een en ander te zien van de Twello omringende buitenplaatsen, wordt de volgende route aanbevolen, die echter zoo goed als geheel langs grindwegen loopt en gemakkelijk is te volgen, zonder dat er wegwijzertjes zijn aangebracht.

Men volgt den weg door het dorp over de brug van de Twellosche beek tot den viersprong, waar men langs de laan, rechtuit het Huis Duistervoorde en de R. K. kerk ziet liggen. Hier rechts af langs den molen en over de spoorbaan, waarna de straatweg linksaf wordt gevolgd, tot voorbij het rechts gelegen Dijzeinde; links ligt de Veldhoen. Ongeveer 250 M. voorbij de rondlopende oprijlaan naar het huis, slaat men rechts een sparrenlaan in, die bij twee prachtige beuken op den grindweg naar het Weezenveld uitkomt. Hier linksaf en verder links, den grindweg in, die langs de door grachten omgeven boerderij loopt. Bij de boerderij rechts en nogmaals rechtsaf, door de laan tegenover het huis, die weer terugvoert naar den grindweg langs het Bruggenbosch. Om het Bruggenbosch heen wandelend, langs de Parkelaar en — links houdend — langs Kruisvoorde, komen we bij het fraaie landgoed Hunderen, waar men weer linksaf gaat. Bij den wegwijzer „De-

venter” rechts afgaande, bereikt men voorbij het bosch van Meermuiden den IJseldijk. Op den volgenden driesprong links, ligt aan den dijk de herberg de Volle Hand, bekend door den hoogen boom, waarin vroeger een vloertje was aangebracht, waarop bezoekers konden plaats nemen. Op dezen driesprong gaat men rechtsaf naar Deventer met fraai gezicht op den IJsel en de stad. Onder den spoorweg door en door het park de Worp, komt men dan, even als in de hieronder volgende beschrijving, bij de schipbrug uit.

Van den driesprong bij het Holthuis wijzen de wegwijzertjes rechtsaf langs den zoogenaamden Binnenweg, die reeds voor een groot deel met huizen is bebouwd, maar toch nog een aardige wandeling oplevert. Na den vorder te zijn overgegaan, heeft men rechts het uitzicht op hoog geboomte, waartusschen fraaie waterpartijen van het tegen den dijk gelegen landgoed 't Schol. Op den hoogen dijk gekomen, voert deze rechtsaf naar Deventer door nieuwe buitenwijken, en langs de Sociëteit de Hereeniging, waarna het plantsoen de Worp nog een prachtige onderbreking vormt in de oopenhooping van huizen, voordat we de stad ingaan. Aan de uitspanning de Worp heeft men een prachtig gezicht op de oude stad, beheerscht door de forsche toren van de Lebuinuskkerk op het Groot Kerkhof, en op het drukke gedoe bij de schipbrug, waar de schepen zich met veel beleid, den steven achterwaarts, door de brug stroomafwaarts moeten laten drijven.

Over de schipbrug zijn we in het oude Deventer gekomen, en is het einde van den wandeling bereikt.

De voornaamste bezienswaardigheden van Deventer zijn:
(Zie ook de bondsuitgave 50 Plattegronden, Deventer.)

De Groot Kerk (St. Lebuinus) uit de 15e eeuw, met krocht uit de 11e eeuw en toren van 1613, tusschen Groot Kerkhof en Nieuwe Markt.

De Doopgezinde kerk met gevel uit de 16e eeuw aan de Brink.

Het Landshuis, thans bureau van Politie van 1632, op het Groot Kerkhof.

De Waag van 1528, gerestaureerd in 1922, en het Huis de „drie vergulden herinck” van 1575, beide met museum op de Brink; zij zullen door een tunnel met elkaar worden verbonden.

De Bergkerk uit de 15e eeuw, met torens uit de 12e eeuw, op den Berg.

Voor het station het monument voor President Steijn.

In het wandelboekje „Te voet van Arnhem naar Zutphen, Deventer en Winterswijk”, vindt men verder uitvoerige bijzonderheden over deze en andere gebouwen.

Alphabetisch Register.

	Blz.		Blz.
A.			
Achterhoek	28—38	Bruijn van Rozenburglaan ..	19
Achterste molen	19	Brummen	28-29-32-34
Albert Scholten	26	Bult, de —	35
Ambachtstraat	29	Busloo	40
Angelen	22	C.	
Apeldoorn 17-18-20-21-22-27		Café's	9
Apeldoornsch kanaal ..	20-25-33	Capel	28
Apeldoornsche Papierfabri-		Carolinenberg	33
kanten	23	Coldenhove	27
Arnhemse weg	20	Concordia	28
Asselsche weg	19	D.	
B.			
Badhuisbeek	17	Dagmarschen	10
Badhuisweg	17	Dammansberg	32
Bagage	12	De Arend	37
Bakenberg	20—21	De Bheele	36—37
Bandijk	41	De Blake	38
Beekbergen	21-22-23	De Braak	34
Beekbergerbosch	23	De Braam	22
Beekzicht	37	De Bult	35
Berghuis	18	De Gouden Leeuw	22
Berkenrand	22	De Hoeven	23
Berkenstein	20	De Kieviet	30
Bethesda	31	De Lathmer	41
Binnenweg	43	De Ligtenbelt	30
Bovenste Molen	25	Den Bosch	29—30
Braamhof	36	De Oude Poll	40
Broekstraat	28	De Paal	38
Bronkhorst	29	De Parkelaar	42
Bronkhorster veer	29	De Poll	40
Bruggenbosch	20	De Rees	29
Bruggeler Mark	42	De Sleunen	38
		De Steeg	33

	Blz.		Blz.
De Vasterd	38	Hall	27
De Veldhoen	42	Hammelder, het —	29
Deventer	35-37-43	Heerenhull	20
De Volle Hand	43	Het Hooge Huis	39
De Wildbaan	30	Het Hoogeland	22
De Wilp	41	Het Oude Veen	23
De Worp	43	Het Wapen van Gelderland 9—37	
Diepengoor	36	Het Witte Kruis	23—24
Dieren	31—33	Het Weezenveld	42
Dullemond	31	Hoenderlo	20—22
Duistervoorde	42	Hoedernestdijk	39
Dijzeinde	42	Holleweg	21
		Holthuis	4—42
E.		Hoofdstraat	17
		Hoog Buurlo	19
Eerbeek	27-29-32-34	Hooge Hut	32—33
Eerbeeksche dijk	25—26	Hoog Soeren	19—20
Eikenboom, hotel de — ..	9—25	Horst, ter —	25—26
Elgozami	20	Horsting, hotel —	31
Ellekom	33	Hotels	9
Empe	36	Honden	12
Empenol	30	Hoven	35
Emperbrug	36	Huchtbosch, van der —	19
Engeland	22	Huize Spelderholt	21
Engelanderholt	20	Huis te Eerbeek	26
Engelenburg	28-29-34	Huis te Spankeren	30
Epe	23	Hunderen	42
G.		J.	
Geitenberg	33	Jachtlaan	18
Geldersche Toren	30	Julianalinde	21
Gemeentelijk Grondbedrijf .	17	Julianaweg	21
Gietel	38	Jut van Breukelerwaardweg	31
Gietelo	40	Jutberg	32
Gietelsche bosschen	37—38		
Goldsteinlaan, Van der — ..	20	K.	
Gorssel	41	Kaarten	12
Groot Noordijk	41	Kanondijk	35
Groote Wetering	38	Kayer- en Zwanensprengen .	20
		Kerkdijk	27
H.		Klarenbeek	38
Hackforts Veenhuis	41	Kleeding	10
Hagenau	33	Klein Horst	26

	Blz.		Blz.
Klein Noordijk	41	Oostlaan	33
Koldewey	9—37	Orderbosch	18
Kooiberg	19	Ordermolen	18
Koninklijke Papierfabriek ..	19	Oud Veldhuizen	25
Koningsbrug	27		
Kootwijk	19—20	P.	
Kootwijksche zand	19	Papieren	12
Koppelsprengen	20	Parkelaar, de —	42
Kranekamp	38	Posterenk	41
Kromhout, hotel 't —	28	Postweg	18
Kruisvoorde	42	Prof. Stokvischlaan	32
		Prof. Winternitzlaan	31
L.		Proviand	12
Laag Soeren	31—32		
Leusveld	28	R.	
Leuvenheim,	30	Radiostation	20
Leuvenheimsche straat	30	Reek	35
Loenen	23-25-26	Reinoud III	24
Loenensche beek	37—39	Rhiendersche straat ...	27-28-34
't Loo	17	Rhienderstein	34
Loolaan	17	Rooken	13
Lupinenweg	38	Rouwendaal	36
		Ruimzicht	29
M.		Rijwielen	12
Marten Orges	22		
Marktplein	29—34	S.	
Meermuiden	42	Sallandsche Poll	40
Middelbeek	39	Sanatorium	31—32
Molenallee	25—26	Schaapsallee	31
Molenbeek	25	Schillen	12
Molenberg	33	Schoeisel	10
Museum Vaal	20	't Schol	43
		Sinderen	38—39
N.		Smittenberg	9-22-23
Nachtegaal	33	Soeren	31
Nieuw Veldhuizen	25	Soerensche beek	30
Noordelijke Veluwe	17	Soerensche bosschen	18
Nijenbeek	38—39	Soerhuis	41
		Spaensweerd	29
O.		Spelderholt	20
Oeken	44	Spelderweg	21
Oekensche beek	34	Sprengen	18—31
Oosterhuizen	23		

	Blz.		Blz.
Sprengeweg	17	Vinkenberg	33
Sprengkoppen	24	Vliegendijk	39
Stakenberg	40	Volle Hand, de —	43
Statenhoed, hotel —	42	Voorst	37—38
Steenderen	29	Voorstonden	34-35-36
Steltenberg	41	Vrijenberg	9—24
		Vrijenbergerspreng	24—25

T.

Ter Horst	25—26
Texeira de Mattospark	23
Tiel	24
Toegangskarten	13
Tonden	36
Topberg	18
Torensche Allee	30
Turfhaven	35
Twaalf Apostelen	42
Twello	42
Twellosche beek	42

U.

Ugchelen	18-20-23
Ugchelsche beek	19

V.

Van der Goltsteinlaan	20
Van der Huchtbosch	19
Veldhoen	42
Veluwsche Bandijk	40—41

W.

't Waterrad, korenmolen —	36
Weezenveld	42
Wegaanduiding	15
Wenken	10
Wildbaan	30
Wilhelminaboom	23
Wilhelminalinde	37
Wilhelminaweg	21
Willemsbosch	19
Witte Kruisweg	24
Worp, de —	43
Woudhuisweg	38


IJ.

IJsel	28-31-33-39
-------------	-------------

Z.

Zandbosch	22
Zelden Rijk	34
Zutphen	21-22-35-39

Verklaring der teekens en kleuren.

	Wandelweg		Wegwijzer v. d. A.N.W.B.
	Wandelweg niet door wegwijzertjes aangeduid		Paddenstoelwegwijzer
	Aansluiting m.d. wandelweg Putten- Apeldoorn en met Arnhem-Deventer		Kilometerpaal
			Hek
	Klinker- of keiweg		Brug
	Grindweg		Sluis of duiker
	Gruisweg of te verharden weg		Rivier en beek
	Zand-, bosch- of landweg		Windmolen
	Voetpad		Watermolen
	Spoorweg		Uitzichtpijlte
	Tramweg		De cijfers geven de hoogte van het terrein aan
			Bosch
			Bebouwde kom

Schaal 1 : 50000

